

**OKRĘGOWA KOMISJA EGZAMINACYJNA
W GDAŃSKU**

Aneks
do *Sprawozdania ogólnego*
z egzaminu maturalnego w 2024 roku

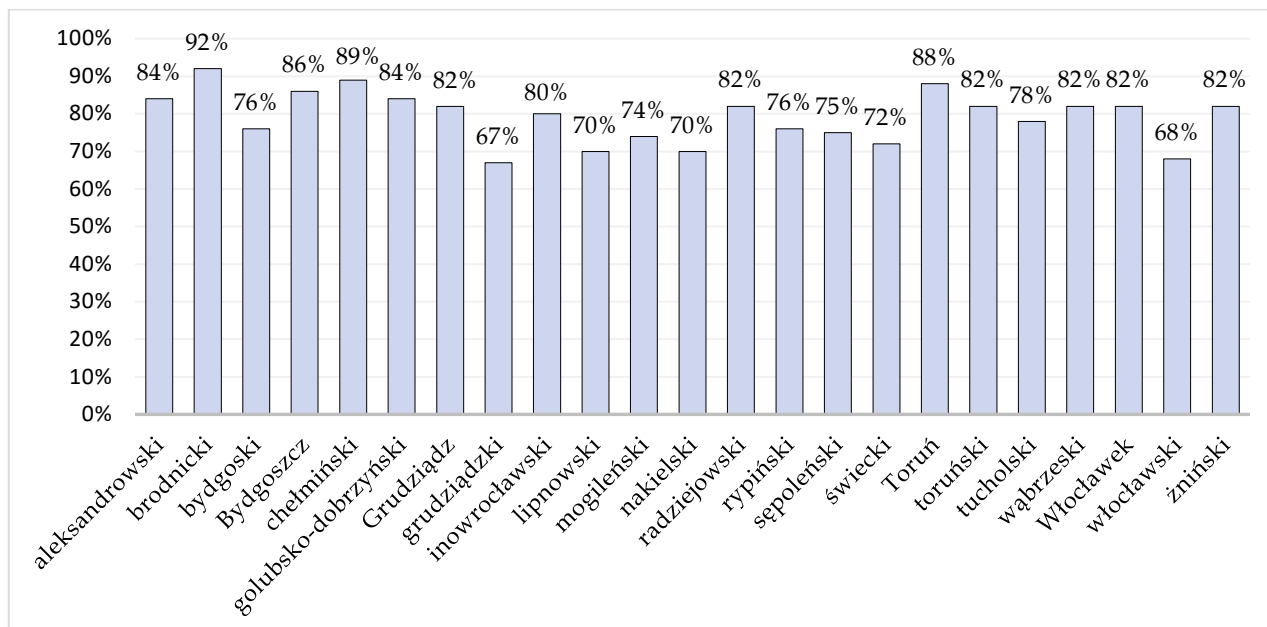
Wyniki w powiatach
województwa kujawsko-pomorskiego

Okręgowa Komisja Egzaminacyjna w Gdańsku

ul. Na Stoku 49, 00-874 Gdańsk
tel. 58 320 55 61, fax 58 520 55 90
e-mail: komisja@oke.gda.pl
www.oke.gda.pl

Formuła 2023

Wyniki egzaminu maturalnego w 2024 roku w powiatach województwa kujawsko-pomorskiego



Wykres 1. Zdawalność egzaminu maturalnego w powiatach woj. kujawsko-pomorskiego (wylącznie tego-roczni absolwenci, którzy przystąpili do egzaminów ze wszystkich przedmiotów obowiązkowych) przeprowadzonego w maju 2024 roku.

Tabela 1. Liczba zdających, zdawalność przedmiotu i średnie wyniki zdających egzamin w części pisemnej z przedmiotów obowiązkowych zdawanych na poziomie podstawowym w terminie głównym i dodatkowym w powiatach województwa kujawsko-pomorskiego, w tym najczęściej wybierane języki obce.

Powiat/miasto	Język polski	Matematyka	Język angielski	Język niemiecki	Język rosyjski
aleksandrowski	przystąpiło	175	175	175	-
	zdawalność w %	95	86	96	-
	wynik średni w %	55	57	73	-
brodnicki	przystąpiło	425	425	420	4
	zdawalność w %	98	94	98	75
	wynik średni w %	60	66	75	-
bydgoski	przystąpiło	108	108	108	-
	zdawalność w %	86	83	93	-
	wynik średni w %	49	47	69	-
Bydgoszcz	przystąpiło	3121	3124	3096	15
	zdawalność w %	94	89	98	80
	wynik średni w %	58	65	82	57
chełmiński	przystąpiło	207	207	204	2
	zdawalność w %	96	94	98	100
	wynik średni w %	58	64	75	-

Powiat/miasto		Język polski	Matematyka	Język angielski	Język niemiecki	Język rosyjski
golubsko-dobrzyński	przystąpiło	139	139	137	-	1
	zdawalność w %	93	90	95	-	100
	wynik średni w %	56	60	70	-	-
Grudziądz	przystąpiło	856	854	826	23	4
	zdawalność w %	93	87	94	64	75
	wynik średni w %	57	58	75	40	-
grudziądzki	przystąpiło	31	30	20	10	-
	zdawalność w %	87	83	100	70	-
	wynik średni w %	45	49	74	42	-
inowrocławski	przystąpiło	925	927	918	5	-
	zdawalność w %	92	85	96	75	-
	wynik średni w %	58	60	76	35	-
lipnowski	przystąpiło	229	229	221	5	3
	zdawalność w %	91	78	89	60	100
	wynik średni w %	54	50	64	33	-
mogileński	przystąpiło	300	300	299	1	1
	zdawalność w %	92	79	93	100	100
	wynik średni w %	53	53	68	-	-
nakielski	przystąpiło	395	395	392	3	-
	zdawalność w %	93	76	91	67	-
	wynik średni w %	57	49	69	-	-
radziejowski	przystąpiło	164	164	156	1	7
	zdawalność w %	98	90	92	100	29
	wynik średni w %	65	56	68	-	29
rypiński	przystąpiło	286	286	278	2	7
	zdawalność w %	91	86	94	0	86
	wynik średni w %	57	55	69	-	57
sępoleński	przystąpiło	125	125	125	-	-
	zdawalność w %	90	85	91	-	-
	wynik średni w %	54	53	68	-	-
świecki	przystąpiło	380	378	374	1	2
	zdawalność w %	92	79	92	100	100
	wynik średni w %	57	53	73	-	-
Toruń	przystąpiło	2240	2242	2220	16	1
	zdawalność w %	97	90	98	94	100
	wynik średni w %	63	67	83	66	-
toruński	przystąpiło	98	98	97	1	-
	zdawalność w %	95	84	98	100	-
	wynik średni w %	52	52	73	-	-
tucholski	przystąpiło	268	268	254	14	-
	zdawalność w %	95	85	94	64	-
	wynik średni w %	51	53	71	37	-
wąbrzeski	przystąpiło	103	103	101	2	-
	zdawalność w %	93	90	93	50	-
	wynik średni w %	48	59	75	-	-

Powiat/miasto		Język polski	Matematyka	Język angielski	Język niemiecki	Język rosyjski
Włocławek	przystąpiło	1232	1231	1219	7	4
	zdawalność w %	95	87	94	86	50
	wynik średni w %	59	61	74	62	-
włocławski	przystąpiło	136	136	135	-	1
	zdawalność w %	88	75	85	-	0
	wynik średni w %	43	50	59	-	-
żniński	przystąpiło	273	273	271	2	1
	zdawalność w %	96	87	97	100	100
	wynik średni w %	52	55	74	-	-

Uwaga! Wynik średni podano, gdy do egzaminu przystąpiło co najmniej pięć osób.

Tabela 2. Liczba zdających i średnie wyniki zdających egzamin w części pisemnej z przedmiotów zdawanych na poziomie rozszerzonym w powiatach woj. kuj.-pom. (najczęściej wybierane przedmioty).

Powiat/miasto		Biologia	Chemia	Geografia	Historia	Język angielski	Język polski	Matematyka	WOS
aleksandrowski	przystąpiło	27	9	49	7	110	25	22	14
	wynik średni w %	40	31	35	43	59	34	29	30
brodnicki	przystąpiło	50	24	122	19	254	64	124	23
	wynik średni w %	44	42	42	42	61	32	32	34
bydgoski	przystąpiło	17	2	10	7	75	17	3	3
	wynik średni w %	26	-	41	39	49	12	-	-
Bydgoszcz	przystąpiło	601	310	534	212	2331	462	902	175
	wynik średni w %	43	38	42	43	66	37	30	34
chełmiński	przystąpiło	49	21	54	2	137	15	42	5
	wynik średni w %	29	26	40	-	58	55	49	20
golubsko-dobrzyński	przystąpiło	21	8	15	2	61	23	23	3
	wynik średni w %	33	37	44	-	58	41	31	-
Grudziądz	przystąpiło	183	76	176	34	563	147	208	64
	wynik średni w %	29	23	38	44	58	26	26	32
grudziądzki	przystąpiło	9	2	2	1	11	-	1	1
	wynik średni w %	24	-	-	-	53	-	-	-
inowrocławski	przystąpiło	168	65	188	56	596	141	154	113
	wynik średni w %	36	37	38	46	59	36	34	36
lipnowski	przystąpiło	44	9	64	9	96	40	26	14
	wynik średni w %	23	21	30	48	53	19	36	18
mogileński	przystąpiło	37	11	50	14	145	58	63	8
	wynik średni w %	26	8	36	23	55	25	18	20
nakielski	przystąpiło	68	22	82	10	201	67	47	21
	wynik średni w %	30	20	40	31	58	23	14	35
radziejowski	przystąpiło	39	10	22	4	75	18	21	8
	wynik średni w %	26	33	36	-	53	52	17	23
rypiński	przystąpiło	33	9	38	17	148	38	40	5
	wynik średni w %	41	48	34	27	58	28	30	37
sepoliński	przystąpiło	31	4	22	5	56	21	9	9
	wynik średni w %	26	-	40	42	52	24	21	27
świecki	przystąpiło	70	26	62	32	239	58	43	29
	wynik średni w %	33	36	34	28	57	41	26	26
Toruń	przystąpiło	402	237	546	139	1706	362	582	90
	wynik średni w %	46	42	45	47	68	46	44	40
toruński	przystąpiło	7	1	13	6	36	14	14	2
	wynik średni w %	24	-	32	27	56	31	7	-
tucholski	przystąpiło	92	19	59	13	125	31	36	26
	wynik średni w %	28	16	38	32	56	30	17	25
wąbrzeski	przystąpiło	10	6	14	3	64	3	19	6
	wynik średni w %	36	27	47	-	57	-	24	38
Włocławek	przystąpiło	206	136	350	87	778	284	308	41
	wynik średni w %	39	31	39	42	61	30	28	28
włocławski	przystąpiło	21	2	46	1	53	18	10	6
	wynik średni w %	31	-	31	-	52	21	13	31
żniński	przystąpiło	54	33	90	22	137	31	41	23
	wynik średni w %	36	24	35	38	61	38	17	28

Uwaga! Wynik średni podano, gdy do egzaminu przystąpiło co najmniej pięć osób.

Normalizacja wyników egzaminu maturalnego – 2024 rok

Do porównania wyników zdających w różnych latach wykorzystuje się dziewięciostopniową skalę staninową. Na kolejnych stopniach tej skali, zwanych staninami, znajdują się coraz wyższe wyniki. Staninom od 1. do 9. odpowiadają przedziały wyników surowych wyrażonych w procentach, zawierające około 4%, 7%, 12%, 17%, 20%, 17%, 12%, 7%, 4% wyników. Dziewięciostopniową skalę staninową można pogrupować w trzy strefy wyników: wyniki niskie, wyniki średnie i wyniki wysokie (Tabela 1).

Tabela 1. Nazwy i procent wyników odpowiadających kolejnym stopniom skali staninowej.

	Numer stanina								
	1	2	3	4	5	6	7	8	9
Nazwa stanina	Wyniki niskie			Wyniki średnie			Wyniki wysokie		
	najniższy	bardzo niski	niski	niżej średni	średni	wyżej średni	wysoki	bardzo wysoki	najwyższy
Procent wyników	4	7	12	17	20	17	12	7	4

Każdy maturzysta może poznać pozycję swojego wyniku na tle wyników innych zdających. Uzyskuje również informację, jaki procent populacji zdających uzyskał wyniki znajdujące się na wyższych bądź niższych stopniach skali staninowej.

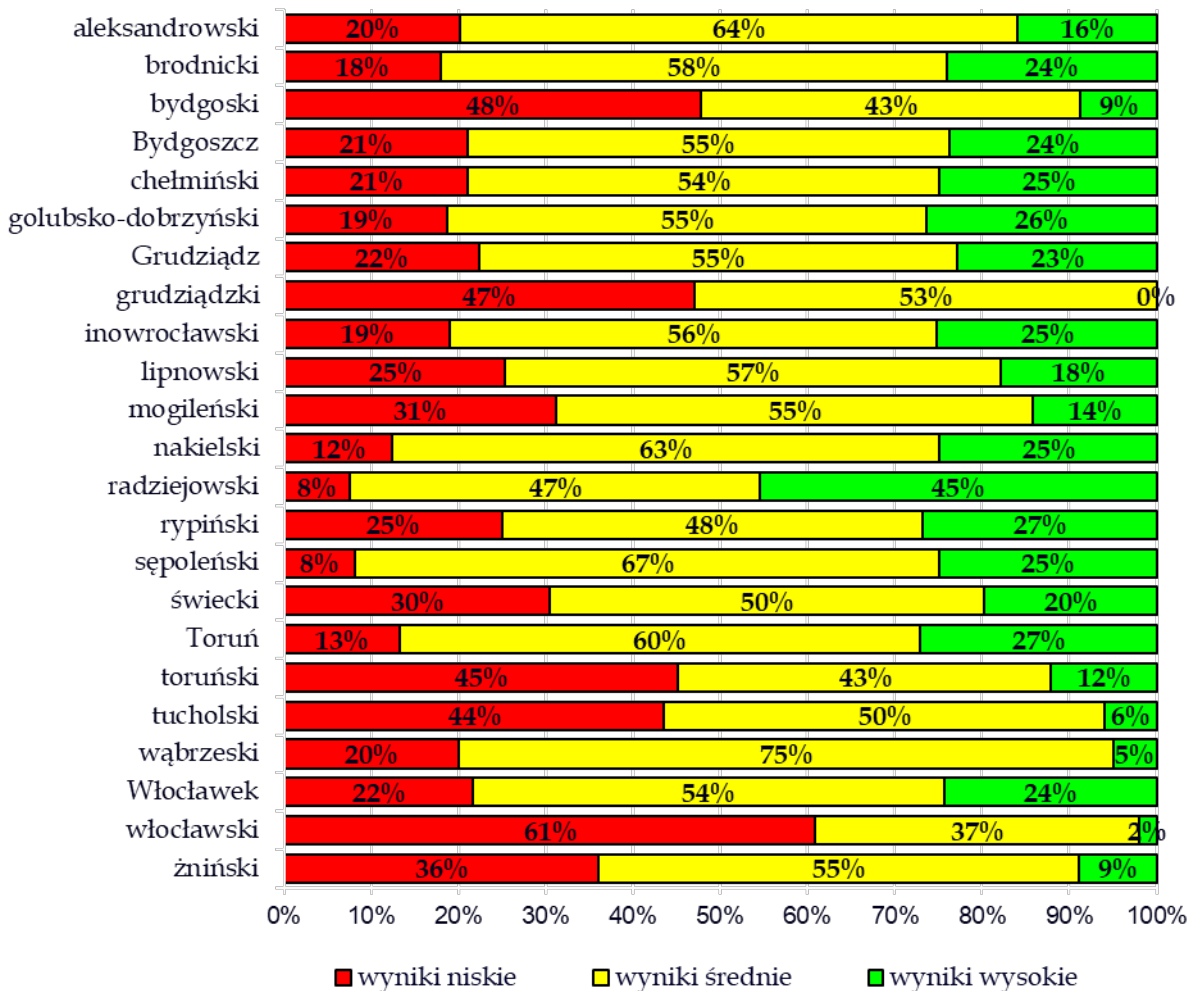
Przedziały wyników w skali staninowej dla wszystkich przedmiotów egzaminu maturalnego są zamieszczone na stronie internetowej Centralnej Komisji Egzaminacyjnej¹.

¹ źródło: Centralna Komisja Egzaminacyjna (www.cke.edu.pl)

Formuła 2023

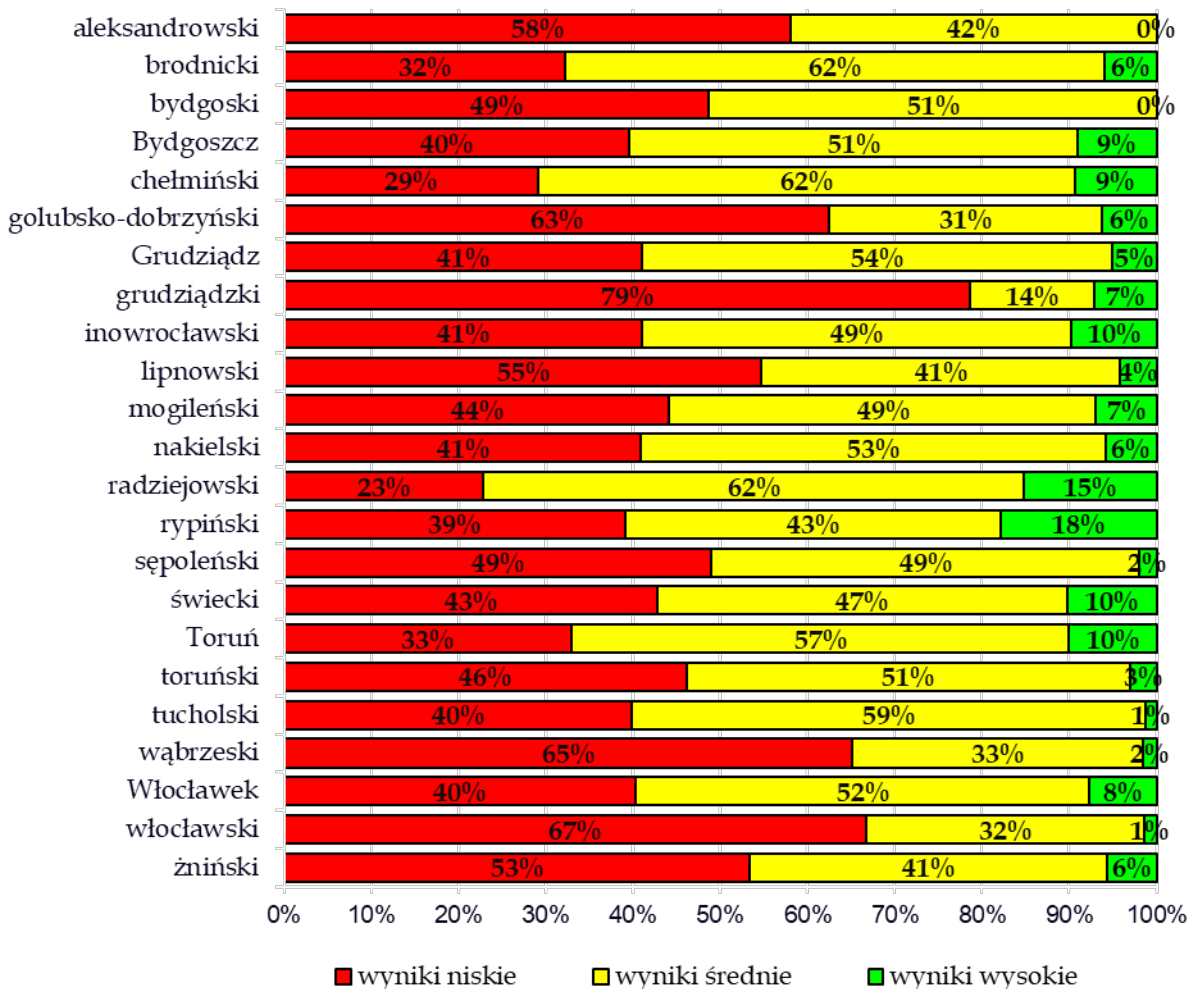
Rozkłady liczebności wyników egzaminu maturalnego w 2024 roku w części pisemnej z przedmiotów obowiązkowych w powiatach województwa kujawsko-pomorskiego w strefach wyników niskich, średnich i wysokich

absolwenci 4-letnich liceów ogólnokształcących



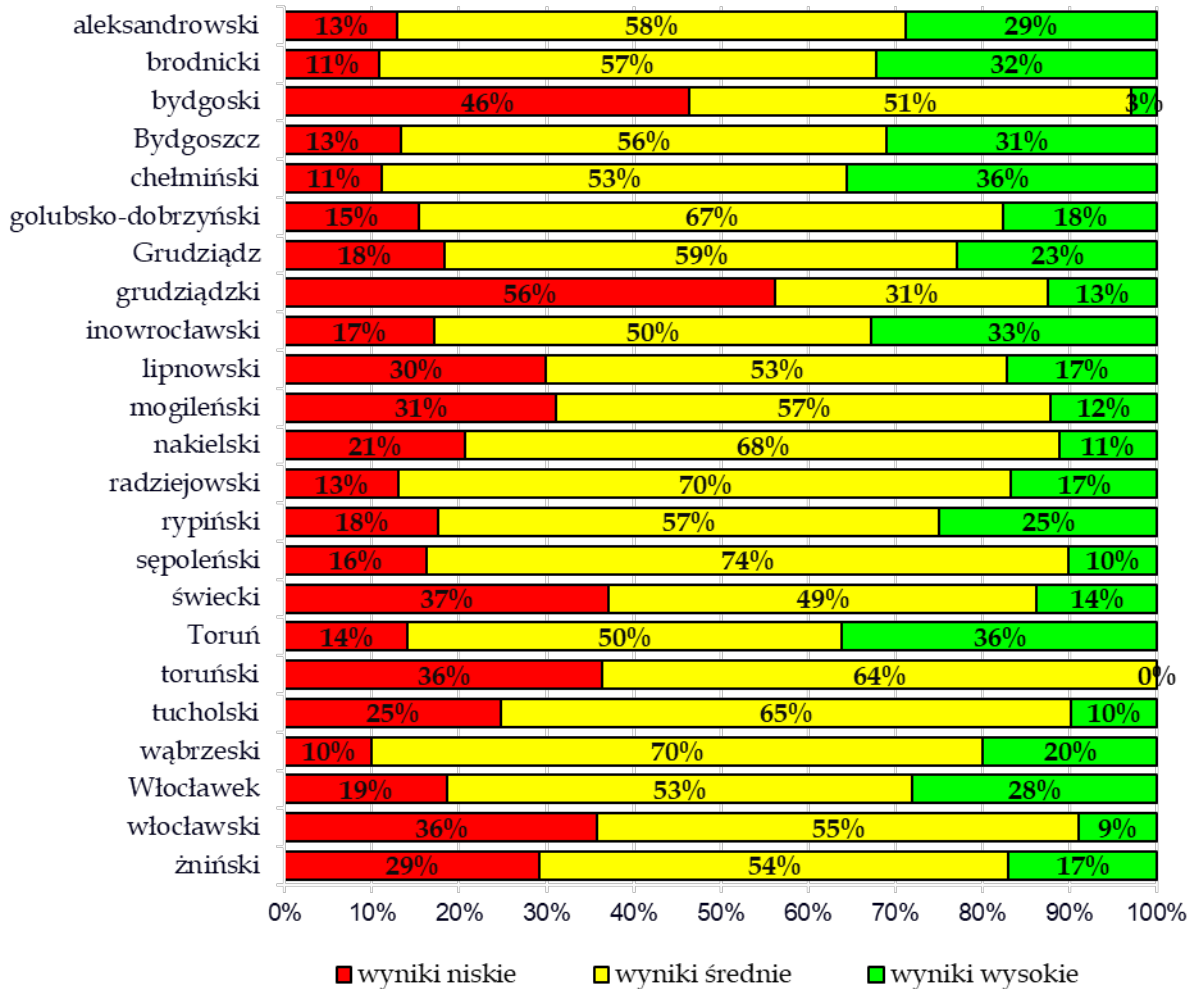
Wykres 1a. Rozkład liczebności wyników egzaminu maturalnego z języka polskiego w strefach wyników niskich, średnich i wysokich (abs. 4-letnich liceów ogólnokształcących).

absolwenci 5-letnich techników



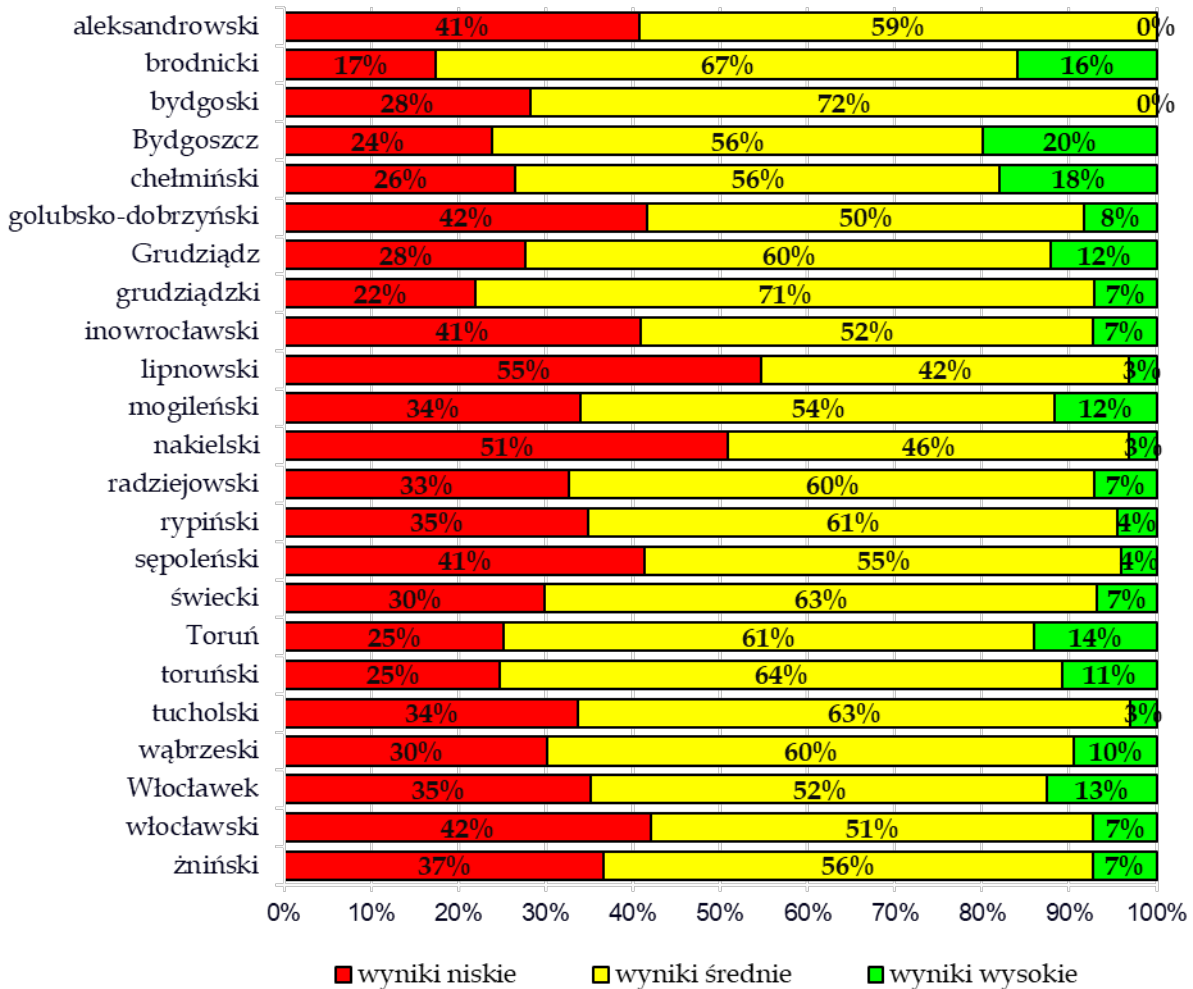
Wykres 1b. Rozkład liczebności wyników egzaminu maturalnego z języka polskiego w strefach wyników niskich, średnich i wysokich (abs. 5-letnich techników).

absolwenci 4-letnich
liceów ogólnokształcących



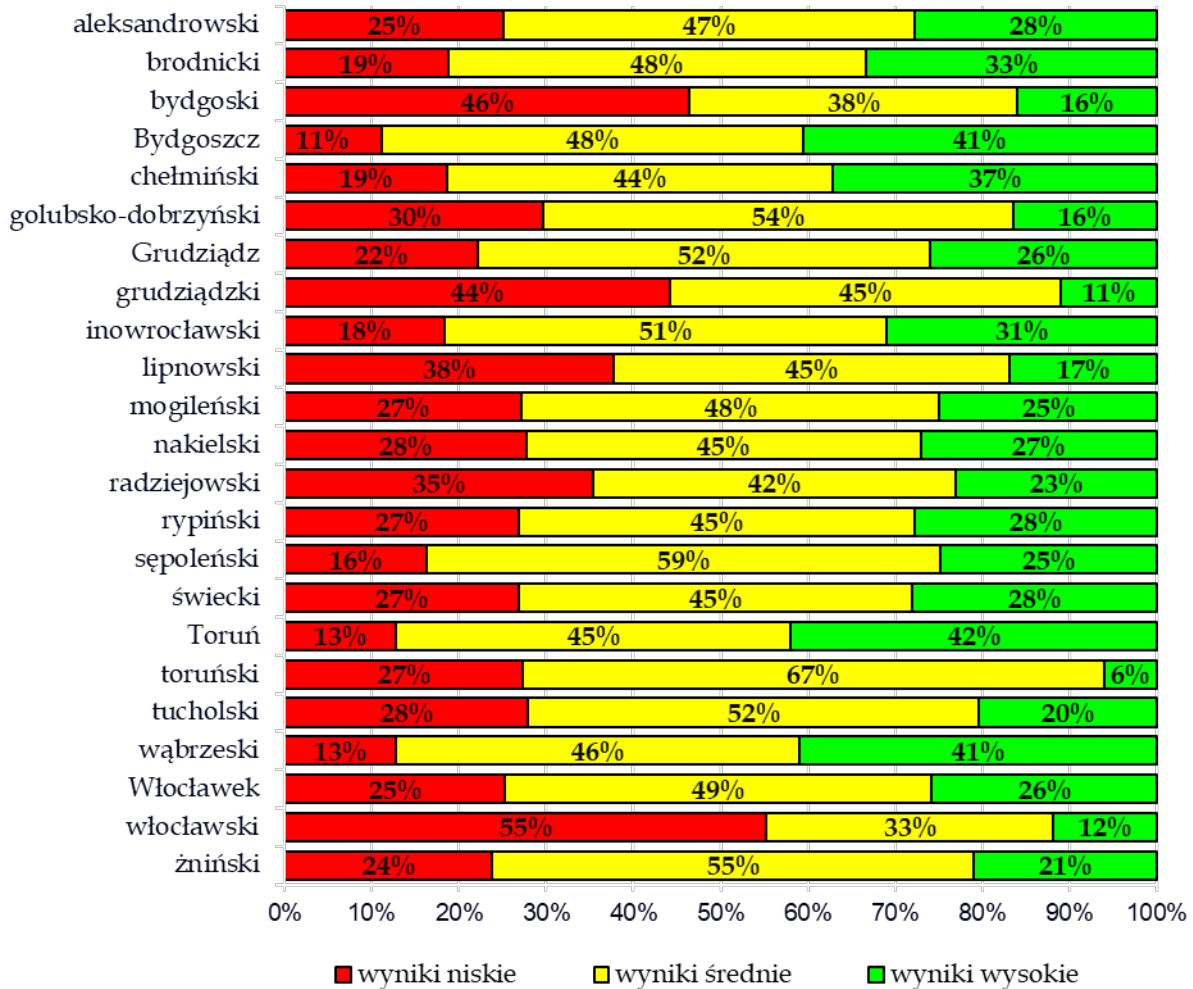
Wykres 2a. Rozkład liczebności wyników egzaminu maturalnego z matematyki w strefach wyników niskich, średnich i wysokich (abs. 4-letnich liceów ogólnokształcących).

absolwenci 5-letnich techników



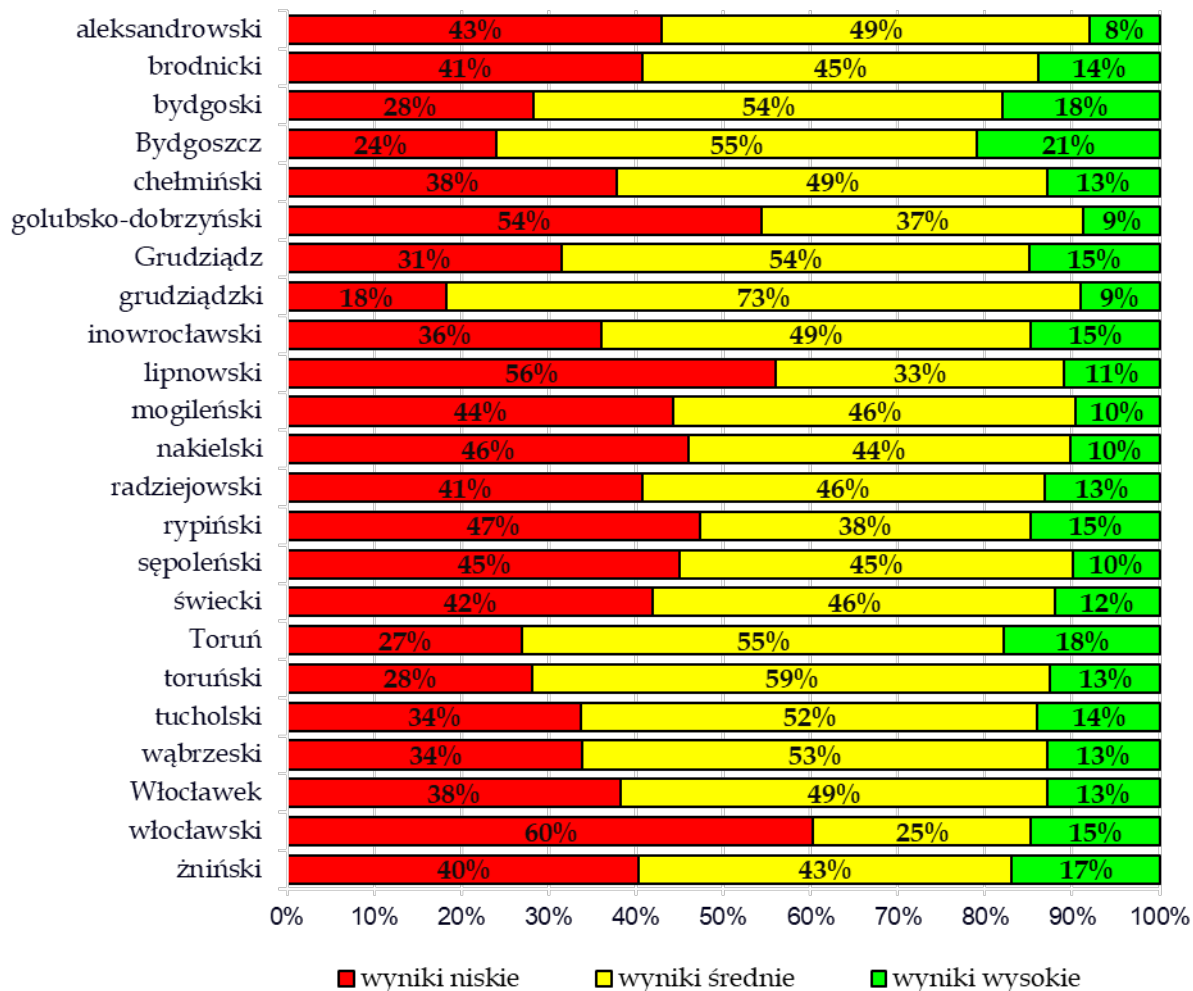
Wykres 2b. Rozkład liczebności wyników egzaminu maturalnego z **matematyki** w strefach wyników niskich, średnich i wysokich (abs. 5-letnich techników).

absolwenci 4-letnich
liceów ogólnokształcących



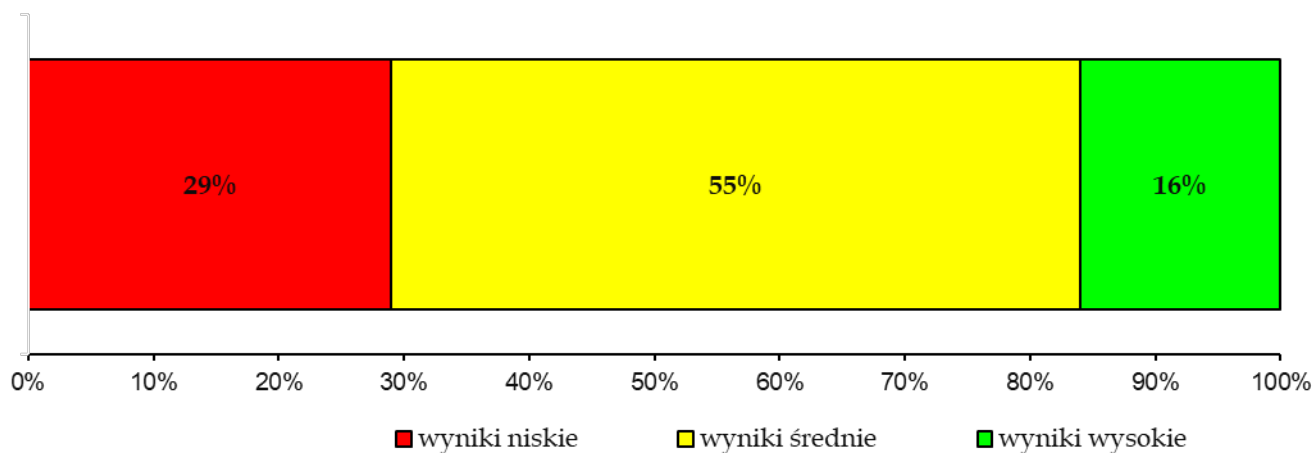
Wykres 3a. Rozkład liczebności wyników egzaminu maturalnego z języka angielskiego w strefach wyników niskich, średnich i wysokich (abs. 4-letnich liceów ogólnokształcących).

absolwenci 5-letnich techników



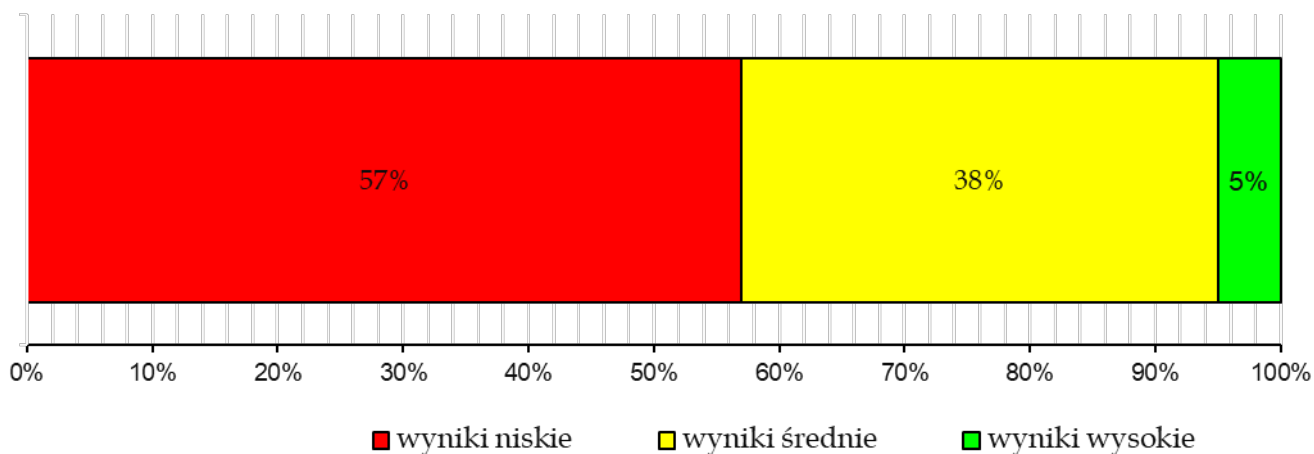
Wykres 3b. Rozkład liczebności wyników egzaminu maturalnego z języka angielskiego w strefach wyników niskich, średnich i wysokich (abs. 5-letnich techników).

absolwenci 4-letnich liceów ogólnokształcących



Wykres 4a. Rozkład liczebności wyników egzaminu z języka niemieckiego w strefach wyników niskich, średnich i wysokich (abs. 4-letnich liceów ogólnokształcących).

absolwenci 5-letnich techników



Wykres 4b. Rozkład liczebności wyników egzaminu z języka niemieckiego w strefach wyników niskich, średnich i wysokich (abs. 5-letnich techników).

Formuła 2023

Zdawalność egzaminu maturalnego przeprowadzonego w maju, czerwcu i sierpniu 2024 roku w powiatach województwa kujawsko-pomorskiego

Tabela 1. Liczba zdających i zdawalność egzaminu maturalnego przeprowadzonego w maju, czerwcu i sierpniu 2024 roku w powiatach województwa kujawsko-pomorskiego.

Powiat/miasto	Absolwenci z 2024 r.	
	Liczba zdających	Odsetek sukcesów (%)
aleksandrowski	175	89
brodnicki	424	95
bydgoski	108	82
Bydgoszcz	3097	90
chełmiński	206	95
golubsko-dobrzyński	138	89
Grudziądz	843	88
grudziądzki	30	90
inowrocławski	920	86
lipnowski	226	79
mogileński	300	78
nakielski	392	78
radziejowski	164	90
rypiński	285	85
sępoleński	125	82
świecki	374	80
Toruń	2230	92
toruński	98	85
tucholski	265	86
wąbrzeski	103	89
Włocławek	1223	88
włocławski	136	75
żniński	269	90