

<i>Rodzaj dokumentu:</i>	Sprawozdanie za rok 2021
<i>Egzamin:</i>	Egzamin maturalny
<i>Przedmiot:</i>	Język polski
<i>Poziom:</i>	Poziom podstawowy Poziom rozszerzony
<i>Województwo:</i>	Kujawsko-pomorskie
<i>Termin egzaminu:</i>	4 maja 2021 r. – poziom podstawowy 10 maja 2021 r. – poziom rozszerzony
<i>Data publikacji dokumentu:</i>	17 września 2021 r.

Opracowanie

Agnieszka Romerowicz (Centralna Komisja Egzaminacyjna)
Andrzej Spilkowski (Okręgowa Komisja Egzaminacyjna w Gdańsku)
Grzegorz Sawa (Okręgowa Komisja Egzaminacyjna w Warszawie)

Redakcja

dr Wioletta Kozak (Centralna Komisja Egzaminacyjna)

Opracowanie techniczne

Andrzej Kaptur (Centralna Komisja Egzaminacyjna)

Współpraca

Beata Dobrosielska (Centralna Komisja Egzaminacyjna)
Agata Wiśniewska (Centralna Komisja Egzaminacyjna)
Pracownie ds. Analiz Wyników Egzaminacyjnych okręgowych komisji egzaminacyjnych

Okręgowa Komisja Egzaminacyjna w Gdańsku

ul. Na Stoku 49, 00-874 Gdańsk
tel. 58 320 55 61, fax 58 520 55 90
e-mail: komisja@oke.gda.pl
www.oke.gda.pl

Centralna Komisja Egzaminacyjna

ul. Józefa Lewartowskiego 6, 00-190 Warszawa
tel. 22 536 65 00, fax 22 536 65 04
e-mail: sekretariat@cke.gov.pl
www.cke.gov.pl

Spis treści

Poziom podstawowy. Opis arkusza maturalnego	4
Poziom podstawowy. Dane dotyczące populacji zdających	4
Poziom podstawowy. Przebieg egzaminu.....	5
Poziom podstawowy. Podstawowe dane statystyczne	6
Poziom rozszerzony. Opis arkusza maturalnego	12
Poziom rozszerzony. Dane dotyczące populacji zdających	13
Poziom rozszerzony. Przebieg egzaminu	14
Poziom rozszerzony. Podstawowe dane statystyczne	15

Poziom podstawowy. Opis arkusza egzaminu maturalnego

W roku szkolnym 2020/2021 egzamin maturalny z języka polskiego został przeprowadzany na podstawie wymagań egzaminacyjnych określonych w załączniku nr 2 do rozporządzenia Ministra Edukacji i Nauki z dnia 20 marca 2020 r.¹

Egzamin z języka polskiego na poziomie podstawowym polegał na rozwiązaniu dwóch zestawów zadań sprawdzających stopień rozumienia różnych warstw tekstu nieliterackiego, umiejętność przekształcania takiego tekstu, a także świadomość językową zdającego. Na egzaminie należało również napisać wypracowanie związane ze wskazanym w temacie tekstem literackim.

Pierwszy zestaw zadań w części testowej arkusza dotyczył tekstu Ewy Kołodziejek *Czy zwrot „ciężko powiedzieć” zasługuje na potępienie?*. Do tekstu odnosiło się 5 zadań: 1 zadanie zamknięte typu prawda-falsz oraz 4 zadania krótkiej odpowiedzi.

Drugi zestaw zadań odnosił się do tekstu *O komizmie* opracowanego na podstawie fragmentu książki Bohdana Dziemidoka *O komizmie. Od Arystotelesa do dzisiaj*. Do tego tekstu odnosiło się 7 zadań: jedno zadanie zamknięte typu prawda-falsz, jedno zadanie składające się zarówno części otwartej (polegające na uzupełnieniu tabeli), jak i zamkniętej (zadania wielokrotnego wyboru), 4 zadania otwarte krótkiej odpowiedzi oraz jedno zadanie rozszerzonej odpowiedzi streszczenie.

W drugiej części arkusza egzaminacyjnego zamieszczono trzy tematy, z których zdający wybierał i realizował jeden. Temat 1. (Czy ambicja ułatwia człowiekowi osiągnięcie zamierzonego celu? Rozważ problem, odwołując się do fragmentu „Lalki” Bolesława Prusa, całego utworu oraz do wybranego tekstu kultury. Twoja praca powinna liczyć co najmniej 250 wyrazów.) oraz temat 2. (Miasto – przestrzeń przyjazna czy wroga człowiekowi? Rozważ problem i uzasadnij swoje zdanie, odwołując się do fragmentu *Ziemi obiecanej* Władysława Stanisława Reymonta oraz do wybranych tekstów kultury. Twoja praca powinna liczyć co najmniej 250 wyrazów.) wymagały napisania wypowiedzi argumentacyjnej w formie rozprawki problemowej. Temat 3. (Zinterpretuj podany utwór. Postaw tezę interpretacyjną i ją uzasadnij. Twoja praca powinna liczyć co najmniej 250 wyrazów.) wymagał napisania interpretacji wiersza pt. *Strych* Beaty Obertyńskiej. Zdający musiał przedstawić koncepcję interpretacyjną i ją uzasadnić.

Za rozwiązanie wszystkich zadań można było uzyskać 70 punktów (20 punktów za test oraz 50 punktów za wypracowanie).

¹ Załącznik nr 2 do rozporządzenia Ministra Edukacji Narodowej z dnia 20 marca 2020 r. w sprawie szczególnych rozwiązań w okresie czasowego ograniczenia funkcjonowania jednostek systemu oświaty w związku z zapobieganiem, przeciwdziałaniem i zwalczaniem COVID-19 (Dz.U. poz.493, z późn. zm.).

Poziom podstawowy. Dane dotyczące populacji zdających

TABELA 1. ZDAJĄCY ROZWIĄZUJĄCY ZADANIA W ARKUSZU STANDARDOWYM*

Liczba zdających		14167
Zdający rozwiązujący zadania w arkuszu standardowym	z liceów ogólnokształcących	7946
	z techników	6221
	ze szkół na wsi	685
	ze szkół w miastach do 20 tys. mieszkańców	3121
	ze szkół w miastach od 20 tys. do 100 tys. mieszkańców	2955
	ze szkół w miastach powyżej 100 tys. mieszkańców	7406
	ze szkół publicznych	12550
	ze szkół niepublicznych	1617
	kobiety	7756
	mężczyźni	6411
	bez dysleksji rozwojowej	12632
	z dysleksją rozwojową	1535

* Dane w tabeli dotyczą tegorocznych absolwentów.

Z egzaminu zwolniono 11 osób – laureatów i finalistów Olimpiady Literatury i Języka Polskiego.

TABELA 2. ZDAJĄCY ROZWIĄZUJĄCY ZADANIA W ARKUSZACH DOSTOSOWANYCH

Zdający rozwiązujący zadania w arkuszach dostosowanych	z autyzmem, w tym z zespołem Aspergera	53
	słabowidzący	31
	niewidomi	0
	słabosłyszący	22
	niesłyszący	5
	z niepełnosprawnością ruchową spowodowaną mózgowym porażeniem dziecięcym	5
	Ogółem	116

Poziom podstawowy. Przebieg egzaminu

TABELA 3. INFORMACJE DOTYCZĄCE PRZEBIEGU EGZAMINU

Termin egzaminu		4 maja 2021	
Czas trwania egzaminu dla arkusza standardowego		170 minut	
Liczba szkół		293	
Liczba zespołów egzaminatorów		13	
Liczba egzaminatorów		297	
Liczba obserwatorów ² (§ 8 ust. 1)		11	
Liczba unieważnień ³	w przypadku:		
	art. 44zzv pkt 1	stwierdzenia niesamodzielnego rozwiązywania zadań przez zdającego	0
	art. 44zzv pkt 2	wniesienia lub korzystania przez zdającego w sali egzaminacyjnej z urządzenia telekomunikacyjnego	0
	art. 44zzv pkt 3	zakłócenia przez zdającego prawidłowego przebiegu egzaminu	0
	art. 44zzw ust. 1	stwierdzenia podczas sprawdzania pracy niesamodzielnego rozwiązywania zadań przez zdającego	0
	art. 44zzy ust. 7	stwierdzenie naruszenia przepisów dotyczących przeprowadzenia egzaminu maturalnego	0
	art. 44zzy ust. 10	niemożność ustalenia wyniku (np. zaginięcie karty odpowiedzi)	0
Liczba wglądów ³ (art. 44zzz)		169	

² Rozporządzenie Ministra Edukacji Narodowej z dnia 21 grudnia 2016 r. w sprawie szczegółowych warunków i sposobu przeprowadzania egzaminu gimnazjalnego i egzaminu maturalnego (Dz.U. z 2016 r. poz. 2223, z późn. zm.).

³ Ustawa o systemie oświaty (Dz.U. z 2020 r. poz. 1327, z późn. zm.).

Poziom podstawowy. Podstawowe dane statystyczne

Wyniki zdających

WYKRES 1. ROZKŁAD WYNIKÓW ZDAJĄCYCH

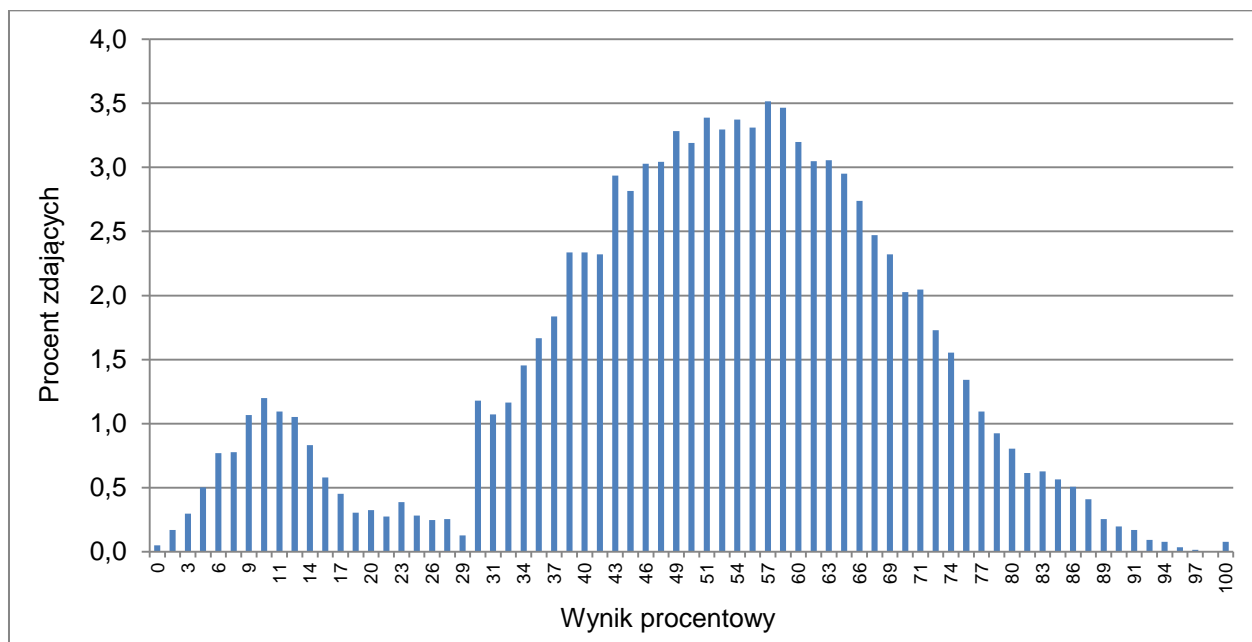


TABELA 4. WYNIKI ZDAJĄCYCH – PARAMETRY STATYSTYCZNE*

Zdający	Liczba zdających	Minimum (%)	Maksimum (%)	Mediana (%)	Modalna (%)	Średnia (%)	Odchylenie standardowe (%)	Odsetek sukcesów (%)
ogółem	14167	0	100	53	57	51	19	89%
w tym:								
z liceów ogólnokształcących	7946	0	100	57	59	55	19	91%
z techników	6221	0	91	49	43	46	17	86%

* Dane dotyczą wszystkich tegorocznych absolwentów. Parametry statystyczne są podane dla grup liczących 30 lub więcej zdających.

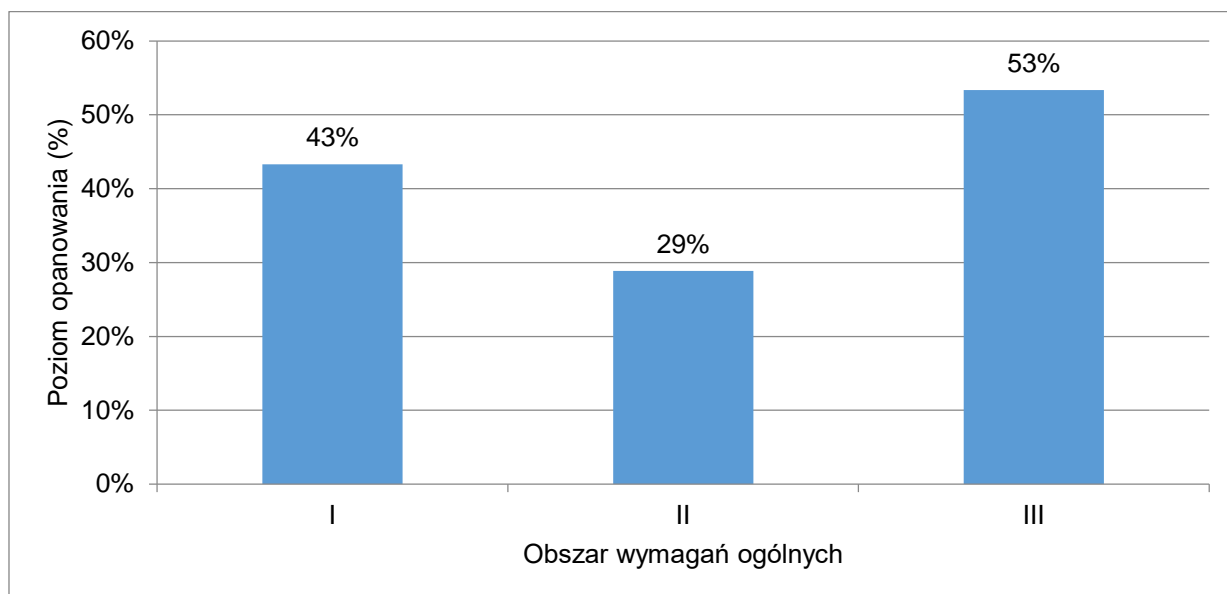
Poziom wykonania zadań

TABELA 5. POZIOM WYKONANIA ZADAŃ

Wymagania egzaminacyjne 2021			
Nr zad.	Wymagania ogólne	Wymagania szczegółowe	Poziom wykonania zadania (%)
1.	I. Odbiór wypowiedzi i wykorzystanie zawartych w nich informacji.	Zdający: 1.1) odczytuje sens całego tekstu [...] oraz wydzielonych przez siebie fragmentów; 1.2) [...] odczytuje zawarte w odbieranych tekstach informacje zarówno jawne, jak i ukryte; 1.5) wyróżnia argumenty, kluczowe pojęcia i twierdzenia w tekście argumentacyjnym [...].	61%
2.	I. Odbiór wypowiedzi i wykorzystanie zawartych w nich informacji.	Zdający: 1.1) odczytuje sens całego tekstu [...] oraz wydzielonych przez siebie fragmentów [...]; 1.2) [...] odczytuje zawarte w odbieranych tekstach informacje zarówno jawne, jak i ukryte; 1.5) wyróżnia argumenty, kluczowe pojęcia i twierdzenia w tekście argumentacyjnym [...].	33%
3.1.	I. Odbiór wypowiedzi i wykorzystanie zawartych w nich informacji.	Zdający: 1.1) odczytuje sens całego tekstu [...] oraz wydzielonych przez siebie fragmentów [...]; 1.2) [...] odczytuje zawarte w odbieranych tekstach informacje zarówno jawne, jak i ukryte; 1.5) wyróżnia argumenty, kluczowe pojęcia i twierdzenia w tekście argumentacyjnym [...].	43%
3.2.	I. Odbiór wypowiedzi i wykorzystanie zawartych w nich informacji.	Zdający: 1.1) odczytuje sens całego tekstu [...] oraz wydzielonych przez siebie fragmentów [...]; 1.2) [...] odczytuje zawarte w odbieranych tekstach informacje zarówno jawne, jak i ukryte; 1.5) wyróżnia argumenty, kluczowe pojęcia i twierdzenia w tekście argumentacyjnym [...].	75%
4.	I. Odbiór wypowiedzi i wykorzystanie zawartych w nich informacji. II. Analiza i interpretacja tekstów kultury.	Zdający: 1.1) odczytuje sens całego tekstu [...] oraz wydzielonych przez siebie fragmentów [...]; 1.4) [...] rozpoznaje zastosowane [...] środki językowe i ich funkcje w tekście. Zdający: 2.1) wskazuje zastosowane [...] środki wyrazu artystycznego i ich funkcje [...]; [...] hiperbole [...].	43%
5.	I. Odbiór wypowiedzi i wykorzystanie zawartych w nich informacji.	Zdający: 1.4) wskazuje charakterystyczne cechy stylu danego tekstu, rozpoznaje zastosowane w nim środki językowe [...].	28%
6.	I. Odbiór wypowiedzi i wykorzystanie zawartych w nich informacji.	Zdający: 1.1) odczytuje sens całego tekstu [...] oraz wydzielonych przez siebie fragmentów; 1.2) [...] odczytuje zawarte w odbieranych tekstach informacje zarówno jawne, jak i ukryte.	76%
7.	I. Odbiór wypowiedzi i wykorzystanie zawartych w nich informacji.	Zdający: 1.1) odczytuje sens całego tekstu [...] oraz wydzielonych przez siebie fragmentów; 1.2) [...] odczytuje zawarte w odbieranych tekstach informacje zarówno jawne, jak i ukryte.	87%

8.	I. Odbiór wypowiedzi i wykorzystanie zawartych w nich informacji.	Zdający: 1.1) odczytuje sens całego tekstu [...] oraz wydzielonych przez siebie fragmentów [...]; 1.2) [...] odczytuje zawarte w odbieranych tekstach informacje zarówno jawne, jak i ukryte.	44%
9.1	II. Analiza i interpretacja tekstów kultury.	Zdający: zna teksty literackie i inne teksty kultury wskazane przez nauczyciela.	50%
9.2	I. Odbiór wypowiedzi i wykorzystanie zawartych w nich informacji.	Zdający: 1.1) odczytuje sens całego tekstu [...]; 1.2) [...] odczytuje zawarte w odbieranych tekstach informacje zarówno jawne, jak i ukryte [...].	18%
	II. Analiza i interpretacja tekstów kultury.	Zdający: zna teksty literackie i inne teksty kultury wskazane przez nauczyciela.	
10.1.	I. Odbiór wypowiedzi i wykorzystanie zawartych w nich informacji.	Zdający: 1.1) odczytuje sens [...] wydzielonych przez siebie fragmentów; potrafi objaśnić ich [...] funkcje na tle całości; 1.4) rozpoznaje zastosowane [...] środki językowe i ich funkcje w tekście.	20%
10.2.	I. Odbiór wypowiedzi i wykorzystanie zawartych w nich informacji.	Zdający: 1.1) odczytuje sens całego tekstu [...] oraz wydzielonych [...] fragmentów; potrafi objaśnić ich sens oraz funkcję na tle całości; 1.4) [...] rozpoznaje zastosowane [...] środki językowe i ich funkcje w tekście.	9%
11.	I. Odbiór wypowiedzi i wykorzystanie zawartych w nich informacji.	Zdający: 1.1) odczytuje sens całego tekstu (a w nim znaczenia [...] związków frazeologicznych [...]).	45%
	III. Tworzenie wypowiedzi.	Zdający: 1.6) wykonuje różne działania na tekście cudzym [...]. Umiejętność z III etapu edukacyjnego Zdający: 2.2) sprawnie posługuje się oficjalną [...] odmianą polszczyzny [...].	
12.	I. Odbiór wypowiedzi i wykorzystanie zawartych w nich informacji.	Zdający: 1.5) wyróżnia argumenty, kluczowe pojęcia i twierdzenia w tekście argumentacyjnym, dokonuje jego logicznego streszczenia.	35%
	III. Tworzenie wypowiedzi.	Zdający: 1.7) wykonuje różne działania na tekście cudzym ([...] streszcza [...]).	
13.			
Treść	I. Odbiór wypowiedzi i wykorzystanie zawartych w nich informacji.	Zdający: 1.1) odczytuje sens całego tekstu [...]; 1.2) [...] odczytuje zawarte w odbieranych tekstach informacje zarówno jawne, jak i ukryte [...].	50%

Poprawność rzeczowa	II. Analiza i interpretacja tekstów kultury.	Zdający: 1.2) określa problematykę utworu; 2.2) rozpoznaje w utworze sposoby kreowania świata przedstawionego i bohatera ([...] sytuacja liryczna, akcja); 3.2) wykorzystuje w interpretacji utworu konteksty [...]; 3.3) porównuje funkcjonowanie tych samych motywów w różnych utworach literackich.	68%
Zamyśl kompozycyjny	III. Tworzenie wypowiedzi.	Zdający: 1.1) tworzy dłuższy tekst pisany [...] (rozprawka, [...]) interpretacja utworu literackiego [...] zgodnie z podstawowymi regułami jego organizacji, przestrzegając zasad spójności znaczeniowej i logicznej; 1.2) przygotowuje wypowiedź [...] (wybiera [...] odpowiedni układ kompozycyjny, analizuje temat, wybiera formę kompozycyjną, [...] dobiera właściwe słownictwo); 1.3) tworzy samodzielną wypowiedź argumentacyjną według podstawowych zasad logiki i retoryki (stawia tezę lub hipotezę, dobiera argumenty, porządkuje je, hierarchizuje, dokonuje ich selekcji pod względem użyteczności w wypowiedzi, podsumowuje, dobiera przykłady ilustrujące wywód myślowy, przeprowadza prawidłowe wnioskowanie).	63%
Spójność lokalna			78%
Stosowność stylu	III. Tworzenie wypowiedzi.	Zdający: 2.1) rozróżnia normę językową wzorcową oraz użytkową i stosuje się do nich (gimnazjum); 2.2) sprawnie posługuje się oficjalną i nieoficjalną odmianą polszczyzny; zna granice stosowania slangu młodzieżowego (gimnazjum).	72%
Poprawność językowa		Zdający: 2.1) operuje słownictwem z określonych kręgów tematycznych [...]; 2.3) tworząc wypowiedzi, dąży do precyzyjnego wystawiania się [...] (gimnazjum); 2.4) stosuje związki frazeologiczne, rozumiejąc ich znaczenie (gimnazjum); 2.5) stosuje różne rodzaje zdań we własnych tekstach [...] (gimnazjum); 2.10) stosuje poprawne formy odmiany [...] wyrazów w związkach składniowych (gimnazjum).	45%
Poprawność zapisu		Zdający: 1.4) dokonuje starannej redakcji tekstu napisanego, poprawia ewentualne błędy [...] ortograficzne oraz interpunkcyjne (gimnazjum); 2.2) sprawnie posługuje się oficjalną [...] odmianą polszczyzny (gimnazjum); 2.6) wykorzystuje wiedzę o składni w stosowaniu reguł interpunkcyjnych [...] (gimnazjum).	44%

WYKRES 2. POZIOM WYKONANIA ZADAŃ W OBSZARZE WYMAGAŃ OGÓLNYCH

Poziom rozszerzony. Opis arkusza egzaminu maturalnego

W roku 2021 egzamin maturalny z języka polskiego był przeprowadzany na podstawie wymagań egzaminacyjnych określonych w załączniku nr 2 do rozporządzenia Ministra Edukacji i Nauki z dnia 16 grudnia 2020 r.⁴

Egzamin z języka polskiego na poziomie rozszerzonym polegał na napisaniu wypracowania na jeden z dwóch tematów zamieszczonych w arkuszu egzaminacyjnym.

Temat 1. (Określ, jaki problem podejmuje Jan Błoński w podanym tekście. Zajmij stanowisko wobec rozwiązania przyjętego przez autora, odwołując się do tego tekstu oraz innych tekstów kultury. Twoja praca powinna liczyć co najmniej 300 wyrazów.) wymagał od zdającego napisania wypowiedzi argumentacyjnej związanej z dołączonym fragmentem tekstu teoretycznoliterackiego Jan Błońskiego *Dramat i przestrzeń*.

Temat 2. (Dokonaj interpretacji porównawczej podanych tekstów. Twoja praca powinna liczyć co najmniej 300 wyrazów.) wymagał napisania wypowiedzi zawierającej interpretację porównawczą utworów poetyckich Krzysztofa Kamila Baczyńskiego oraz Wisławy Szymborskiej o takim samym tytule – *Labirynt*.

Za rozwiązanie zadania można było uzyskać 40 punktów.

⁴ Załącznik nr 2 do Rozporządzenia Ministra Edukacji Narodowej z dnia 20 marca 2020 r. w sprawie szczególnych rozwiązań w okresie czasowego ograniczenia funkcjonowania jednostek systemu oświaty w związku z zapobieganiem, przeciwdziałaniem i zwalczaniem COVID-19 (Dz.U. poz.493, z późn. zm.).

Poziom rozszerzony. Dane dotyczące populacji zdających

TABELA 6. ZDAJĄCY ROZWIĄZUJĄCY ZADANIA W ARKUSZU STANDARDOWYM*

Liczba zdających		2295
Zdający rozwiązujący zadania w arkuszu standardowym	z liceów ogólnokształcących	1776
	z techników	519
	ze szkół na wsi	50
	ze szkół w miastach do 20 tys. mieszkańców	416
	ze szkół w miastach od 20 tys. do 100 tys. mieszkańców	448
	ze szkół w miastach powyżej 100 tys. mieszkańców	1381
	ze szkół publicznych	2176
	ze szkół niepublicznych	119
	kobiety	1799
	mężczyźni	496
	bez dysleksji rozwojowej	2058
	z dysleksją rozwojową	237

* Dane w tabeli dotyczą tegorocznych absolwentów.

Z egzaminu zwolniono 11 osób – laureatów i finalistów Olimpiady Literatury i Języka Polskiego.

TABELA 7. ZDAJĄCY ROZWIĄZUJĄCY ZADANIA W ARKUSZACH DOSTOSOWANYCH

Zdający rozwiązujący zadania w arkuszach dostosowanych	z autyzmem, w tym z zespołem Aspergera	0
	słabowidzący	2
	niewidomi	0
	słabosłyszący	2
	nieśłyszący	2
	z niepełnosprawnością ruchową spowodowaną mózgowym porażeniem dziecięcym	0
	Ogółem	6

Poziom rozszerzony. Przebieg egzaminu

TABELA 8. INFORMACJE DOTYCZĄCE PRZEBIEGU EGZAMINU

Termin egzaminu		10 maja 2021	
Czas trwania egzaminu dla arkusza standardowego		180 minut	
Liczba szkół		193	
Liczba zespołów egzaminatorów		4	
Liczba egzaminatorów		87	
Liczba obserwatorów ⁵ (§ 8 ust. 1)		1	
Liczba unieważnień ⁶	w przypadku:		
	art. 44zzv pkt 1	stwierdzenia niesamodzielnego rozwiązywania zadań przez zdającego	0
	art. 44zzv pkt 2	wniesienia lub korzystania przez zdającego w sali egzaminacyjnej z urządzenia telekomunikacyjnego	0
	art. 44zzv pkt 3	zakłócenia przez zdającego prawidłowego przebiegu egzaminu	0
	art. 44zzw ust. 1	stwierdzenia podczas sprawdzania pracy niesamodzielnego rozwiązywania zadań przez zdającego	0
	art. 44zzy ust. 7	stwierdzenie naruszenia przepisów dotyczących przeprowadzenia egzaminu maturalnego	0
	art. 44zzy ust. 10	niemożność ustalenia wyniku (np. zaginięcie karty odpowiedzi)	0
Liczba wglądów ⁶ (art. 44zzz)		46	

⁵ Na podstawie rozporządzenia Ministra Edukacji Narodowej z dnia 21 grudnia 2016 r. w sprawie szczegółowych warunków i sposobu przeprowadzania egzaminu gimnazjalnego i egzaminu maturalnego (Dz.U. z 2016 r., poz. 2223, z późn. zm.).

⁶ Na podstawie ustawy z dnia 7 września 1991 r. o systemie oświaty (Dz.U. z 2020 r. poz. 1327, z późn. zm.).

Poziom rozszerzony. Podstawowe dane statystyczne

Wyniki zdających

WYKRES 3. ROZKŁAD WYNIKÓW ZDAJĄCYCH

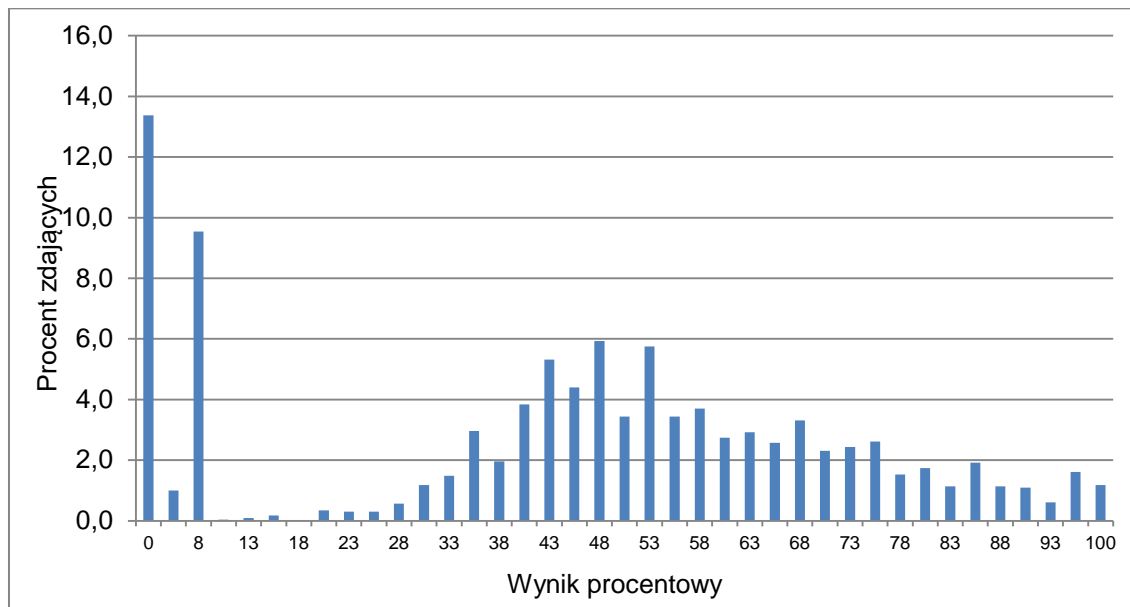


TABELA 9. WYNIKI ZDAJĄCYCH – PARAMETRY STATYSTYCZNE*

Zdający	Liczba zdających	Minimum (%)	Maksimum (%)	Mediana (%)	Modalna (%)	Średnia (%)	Odchylenie standardowe (%)
ogółem	2295	0	100	48	0	44	28
w tym:							
z liceów ogólnokształcących	1776	0	100	53	0	49	27
z techników	519	0	100	33	0	29	26

* Dane dotyczą wszystkich tegorocznych absolwentów. Parametry statystyczne są podane dla grup liczących 30 lub więcej zdających.

Poziom wykonania zadań

TABELA 10. POZIOM WYKONANIA ZADANIA (poziom spełnienia wymagań w zakresie tworzenia dłuższego tekstu pisanego ujęto łącznie dla wypowiedzi argumentacyjnej i interpretacji porównawczej)

Wymagania egzaminacyjne 2021			
Kryt.	Wymagania ogólne	Wymagania szczegółowe	Poziom wykonania (%)
Treść	I. Odbiór wypowiedzi i wykorzystanie zawartych w nich informacji.	Zdający: 1.1. odczytuje sens całego tekstu [...]; 1.2. [...] odczytuje zawarte w odbieranych tekstach informacje zarówno jawne, jak i ukryte [...]; 1.4) wskazuje charakterystyczne cechy stylu danego tekstu, rozpoznaje zastosowane w nim środki językowe i ich funkcje w tekście; 1.7) rozpoznaje w wypowiedzi ironię, objaśnia jej mechanizm i funkcję; PR 1.2) twórczo wykorzystuje wypowiedzi krytycznoliterackie i teoretycznoliterackie (np. recenzja, szkic, artykuł, esej).	40%
Poprawność rzeczowa	II. Analiza i interpretacja tekstów kultury.	Zdający: 1.2) określa problematykę utworu; 1.3) rozpoznaje konwencję literacką [...]; 2.1) wskazuje zastosowane w utworze środki wyrazu artystycznego i ich funkcje [...] oraz inne wyznaczniki poetyki danego utworu (z zakresu podstaw wersyfikacji, kompozycji, genologii) i określa ich funkcje; 2.2) rozpoznaje w utworze sposoby kreowania świata przedstawionego i bohatera ([...] sytuacja liryczna [...]); 2.3) porównuje utwory literackie lub ich fragmenty (dostrzega cechy wspólne i różne); PR 2.1) wskazuje związki między różnymi aspektami utworu (estetycznym, etycznym i poznawczym); PR 2.3) rozpoznaje aluzje literackie i symbole kulturowe [...] oraz ich funkcję ideową i kompozycyjną, a także znaki tradycji [...];	42%
Zamyśl kompozycyjny		3.1) wykorzystuje w interpretacji elementy znaczące dla odczytania sensu utworu (np. słowa-klucze, wyznaczniki kompozycji); 3.2) wykorzystuje w interpretacji utworu konteksty [...]; 3.3) porównuje funkcjonowanie tych samych motywów w różnych utworach literackich; 3.4) odczytuje treści alegoryczne i symboliczne utworu; PR 3.1) dostrzega i komentuje estetyczne wartości utworu literackiego; 3.2) przeprowadza interpretację porównawczą utworów literackich; PR 4.1) wskazuje różne sposoby wyrażania wartościowań w tekstach.	45%

Spójność lokalna	III. Tworzenie wypowiedzi.	Zdający: 1.1) tworzy dłuższy tekst pisany [...] (rozprawka, [...]) interpretacja utworu literackiego [...] zgodnie z podstawowymi regułami jego organizacji, przestrzegając zasad spójności znaczeniowej i logicznej; 1.2) przygotowuje wypowiedź (wybiera formę gatunkową i odpowiedni układ kompozycyjny, analizuje temat, wybiera formę kompozycyjną, [...] dobiera właściwe słownictwo); 1.3) tworzy samodzielną wypowiedź argumentacyjną według podstawowych zasad logiki i retoryki [...].	63%
Stosowność stylu	III. Tworzenie wypowiedzi.	2.1) rozróżnia normę językową wzorcową oraz użytkową i stosuje się do nich (gimnazjum); 2.2) sprawnie posługuje się oficjalną i nieoficjalną odmianą polszczyzny; zna granice stosowania slangu młodzieżowego (gimnazjum).	66%
Poprawność językowa		2.1) operuje słownictwem z określonych kręgów tematycznych [...]; 2.3) tworząc wypowiedzi, dąży do precyzyjnego wyśławiania się [...] (gimnazjum); 2.4) stosuje związki frazeologiczne, rozumiejąc ich znaczenie (gimnazjum); 2.5) stosuje różne rodzaje zdań we własnych tekstach [...] (gimnazjum); 2.10) stosuje poprawne formy odmiany [...] wyrazów w związkach składniowych [...] (gimnazjum).	37%
Poprawność zapisu		1.4) dokonuje starannej redakcji tekstu napisanego, poprawia ewentualne błędy [...] ortograficzne oraz interpunkcyjne (gimnazjum); 2.2) sprawnie posługuje się oficjalną [...] odmianą polszczyzny (gimnazjum); 2.6) wykorzystuje wiedzę o składni w stosowaniu reguł interpunkcyjnych [...] (gimnazjum).	37%

Szczegółowe omówienie wyników i komentarz są zamieszczone w sprawozdaniu ogólnopolskim, dostępnym na stronie internetowej Centralnej Komisji Egzaminacyjnej (www.cke.gov.pl).