

<i>Rodzaj dokumentu:</i>	Sprawozdanie za rok 2020
<i>Egzamin:</i>	Egzamin maturalny
<i>Przedmioty:</i>	Filozofia Historia muzyki Historia sztuki Język łaciński i kultura antyczna
<i>Województwo:</i>	kujawsko-pomorskie
<i>Poziom:</i>	Poziom rozszerzony
<i>Termin egzaminu:</i>	Termin główny – czerwiec 2020 r.
<i>Data publikacji dokumentu:</i>	30 października 2020 r.

Opracowanie

Filozofia

Dagmara Rusinek-Smaga (Centralna Komisja Egzaminacyjna)
dr Jacek Frydrych (Katolicki Uniwersytet Lubelski)

Historia muzyki

Dagmara Rusinek-Smaga (Centralna Komisja Egzaminacyjna)
dr Małgorzata Waszak (Uniwersytet Muzyczny Fryderyka Chopina)

Historia sztuki

Dagmara Rusinek-Smaga (Centralna Komisja Egzaminacyjna)

Język łaciński i kultura antyczna

Włodzimierz Kowalczyk (Centralna Komisja Egzaminacyjna)

Redakcja

dr Wioletta Kozak (Centralna Komisja Egzaminacyjna)

Opracowanie techniczne

Andrzej Kaptur (Centralna Komisja Egzaminacyjna)

Współpraca

Beata Dobrosielska (Centralna Komisja Egzaminacyjna)
Agata Wiśniewska (Centralna Komisja Egzaminacyjna)
Pracownie ds. Analiz Wyników Egzaminacyjnych okręgowych komisji egzaminacyjnych

Okręgowa Komisja Egzaminacyjna w Gdańsku

ul. Na Stoku 49, 00-874 Gdańsk
tel. 58 320 55 61, fax 58 520 55 90
e-mail: komisja@oke.gda.pl
www.oke.gda.pl

Centralna Komisja Egzaminacyjna

ul. Józefa Lewartowskiego 6, 00-190 Warszawa
tel. 022 536 65 00, fax 022 536 65 04
e-mail: sekretariat@cke.gov.pl
www.cke.gov.pl

Spis treści

I. Filozofia

Opis arkusza maturalnego	4
Dane dotyczące populacji zdających	4
Przebieg egzaminu	5
Podstawowe dane statystyczne	6

II. Historia muzyki

Opis arkusza maturalnego	12
Dane dotyczące populacji zdających	12
Przebieg egzaminu	13
Podstawowe dane statystyczne	14

III. Historia sztuki

Opis arkusza maturalnego	15
Dane dotyczące populacji zdających	15
Przebieg egzaminu	16
Podstawowe dane statystyczne	17

IV. Język łaciński

Opis arkusza maturalnego	20
Dane dotyczące populacji zdających	20
Przebieg egzaminu	21
Podstawowe dane statystyczne	22

Filozofia

Opis arkusza egzaminu maturalnego

Arkusz egzaminacyjny z filozofii składał się z dwóch części: testu sprawdzającego umiejętność analizy krytycznej tekstu filozoficznego i wiedzę, oraz zadanie rozszerzonej odpowiedzi, którego celem było napisanie własnego tekstu. Test sprawdzający umiejętność krytycznej analizy tekstu filozoficznego i wiedzę składał się z 14 zadań, za które maksymalnie można było otrzymać 25 punktów. Ostatnie zadanie, oznaczone numerem 15, polegało na napisaniu wypracowania na jeden z dwóch tematów:

Temat 1. Plotyn twierdził, że *żyć dobrze i być szczęśliwym to [jedno i to] samo (Enneady)*. Jaka, Twoim zdaniem, jest relacja między dobrem moralnym a szczęściem? Rozważ problem, odwołując się do wybranych koncepcji filozoficznych.

Temat 2. *Jestem siłą, co chce być wolna. [...] Trwać i być wolna może tylko wtedy, jeżeli siebie samą dobrowolnie odda na wytwarzanie dobra, piękna i prawdy. Wówczas dopiero istnieje.* Czy zgadzasz się z Romanem Ingardenem, że warunkiem trwania i wolności człowieka jest jego więź z wartościami moralnymi, estetycznymi i poznawczymi? Rozważ problem, odwołując się do wybranych koncepcji filozoficznych.

Za poprawne rozwiązanie wszystkich zadań zdający mógł otrzymać 50 punktów.

Dane dotyczące populacji zdających

TABELA 1. ZDAJĄCY ROZWIĄZUJĄCY ZADANIA W ARKUSZU STANDARDOWYM*

Liczba zdających		64
Zdający rozwiązujący zadania w arkuszu standardowym	z liceów ogólnokształcących	37
	z techników	27
	ze szkół na wsi	0
	ze szkół w miastach do 20 tys. mieszkańców	16
	ze szkół w miastach od 20 tys. do 100 tys. mieszkańców	6
	ze szkół w miastach powyżej 100 tys. mieszkańców	42
	ze szkół publicznych	59
	ze szkół niepublicznych	5
	kobiety	30
	mężczyźni	34
	bez dysleksji rozwojowej	48
	z dysleksją rozwojową	16

* Dane w tabeli dotyczą tegorocznych absolwentów.

Z egzaminu zwolniono 6 osób – laureatów i finalistów Olimpiady Filozoficznej.

TABELA 2. ZDAJĄCY ROZWIĄZUJĄCY ZADANIA W ARKUSZACH DOSTOSOWANYCH

Zdający rozwiązujący zadania w arkuszach dostosowanych	z autyzmem, w tym z zespołem Aspergera	0
	słabowidzący	0
	niewidomi	0
	słabosłyszący	0
	niemy	0
	Ogółem	0

Przebieg egzaminu

TABELA 3. INFORMACJE DOTYCZĄCE PRZEBIEGU EGZAMINU

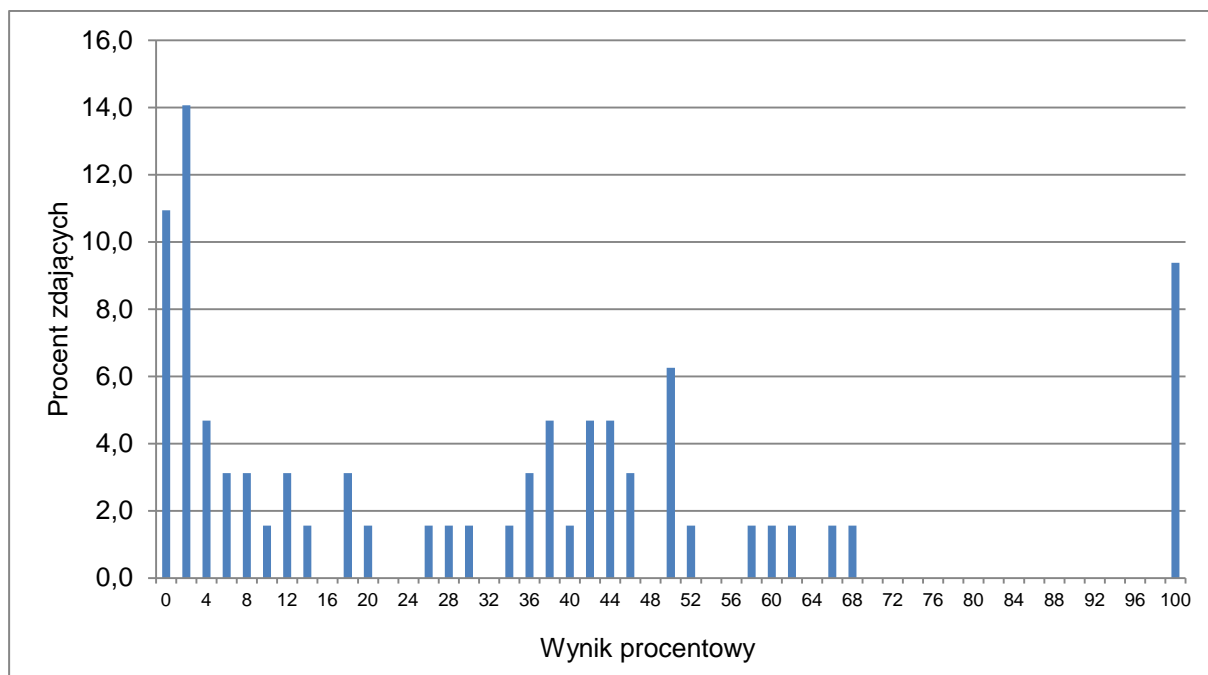
Termin egzaminu		15 czerwca 2020	
Czas trwania egzaminu dla arkusza standardowego		180 minut	
Liczba szkół		30	
Liczba zespołów egzaminatorów		0	
Liczba egzaminatorów		0	
Liczba obserwatorów ¹ (§ 8 ust. 1)		0	
Liczba unieważnień ²	w przypadku:		
	art. 44zzv pkt 1	stwierdzenia niesamodzielnego rozwiązywania zadań przez zdającego	0
	art. 44zzv pkt 2	wniesienia lub korzystania przez zdającego w sali egzaminacyjnej z urządzenia telekomunikacyjnego	0
	art. 44zzv pkt 3	zakłócenia przez zdającego prawidłowego przebiegu egzaminu	0
	art. 44zzw ust. 1	stwierdzenia podczas sprawdzania pracy niesamodzielnego rozwiązywania zadań przez zdającego	0
	art. 44zzy ust. 7	stwierdzenie naruszenia przepisów dotyczących przeprowadzenia egzaminu maturalnego	0
	art. 44zzy ust. 10	niemożność ustalenia wyniku (np. zaginięcie karty odpowiedzi)	0
Liczba wglądów ² (art. 44zzz)		0	

¹ Rozporządzenie Ministra Edukacji Narodowej z dnia 21 grudnia 2016 r. w sprawie szczegółowych warunków i sposobu przeprowadzania egzaminu maturalnego (Dz.U. z 2016 r., poz. 2223, ze zm.).

² Ustawa o systemie oświaty (tekst jedn. Dz.U. z 2020 r. poz. 1327).

Podstawowe dane statystyczne

Wyniki zdających

WYKRES 1. ROZKŁAD WYNIKÓW ZDAJĄCYCH

TABELA 4. WYNIKI ZDAJĄCYCH – PARAMETRY STATYSTYCZNE*

Zdający	Liczba zdających	Minimum (%)	Maksimum (%)	Mediana (%)	Modalna (%)	Średnia (%)	Odchylenie standardowe (%)
ogółem	64	0	100	29	2	32	30
w tym:							
z liceów ogólnokształcących	37	0	100	44	100	47	29
z techników	27	-	-	-	-	-	-

* Dane dotyczą wszystkich tegorocznych absolwentów. Parametry statystyczne są podane dla grup liczących 30 lub więcej zdających.

Poziom wykonania zadań

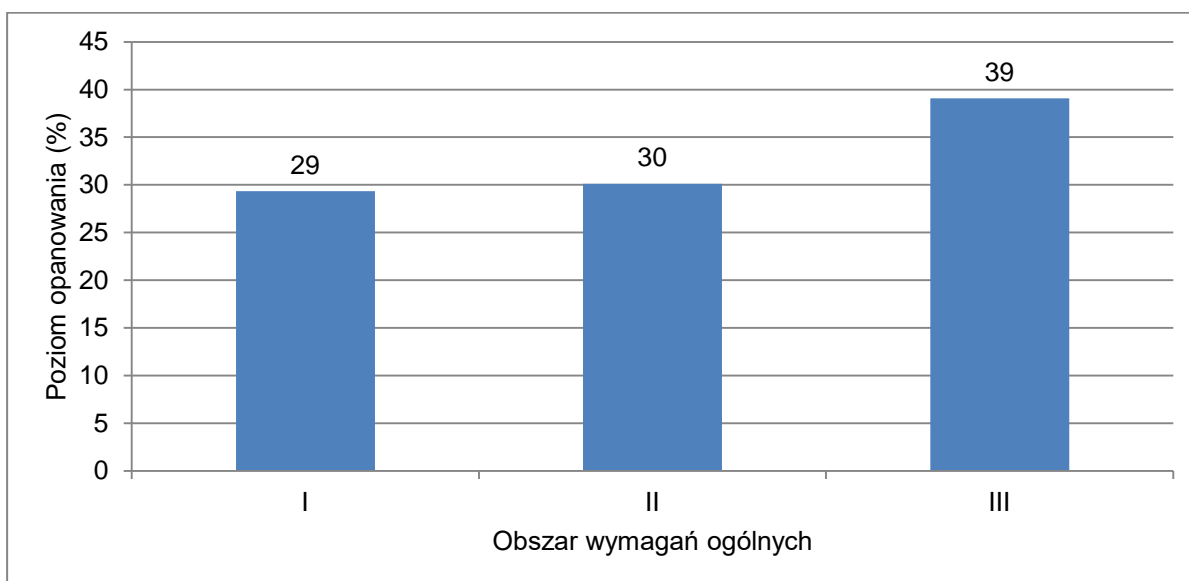
TABELA 5. POZIOM WYKONANIA ZADAŃ

Nr zad.	Wymaganie ogólne	Wymaganie szczegółowe	Poziom wykonania zadania (%)
1.	I. Odbiór wypowiedzi i wykorzystanie zawartych w nich informacji. Zdający rozpoznaje i rozumie problemy (pytania) filozoficzne [...]. III. Analiza i interpretacja tekstów filozoficznych. [...] Zdający [...] rekonstruuje tezy i argumenty zawarte w tekście [...].	I.4. Problematyka etyczna w filozofii starożytnej. Zdający: 3) prezentuje i porównuje filozoficzne koncepcje miłości, przyjaźni i rozwoju osobowego (platońska koncepcja miłości, arystotelesowska koncepcja celów i typów przyjaźni); 6) przeprowadza analizę i interpretację co najmniej jednego z następujących tekstów: c) Arystoteles, <i>Etyka nikomachejska</i> (fragment). V. Umiejętności w zakresie analizy i interpretacji tekstów filozoficznych. Zdający: 1. rekonstruuje zawarte w tekście problemy, tezy i argumenty.	73%
2.	I. Odbiór wypowiedzi i wykorzystanie zawartych w nich informacji. Zdający rozpoznaje i rozumie problemy (pytania) filozoficzne [...]. III. Analiza i interpretacja tekstów filozoficznych. [...] Zdający [...] rekonstruuje tezy i argumenty zawarte w tekście [...].	I.4. Problematyka etyczna w filozofii starożytnej. Zdający: 3) prezentuje i porównuje filozoficzne koncepcje miłości, przyjaźni i rozwoju osobowego (platońska koncepcja miłości, arystotelesowska koncepcja celów i typów przyjaźni); 6) przeprowadza analizę i interpretację co najmniej jednego z następujących tekstów: c) Arystoteles, <i>Etyka nikomachejska</i> (fragment). V. Umiejętności w zakresie analizy i interpretacji tekstów filozoficznych. Zdający: 1. rekonstruuje zawarte w tekście problemy, tezy i argumenty.	31%
3.	I. Odbiór wypowiedzi i wykorzystanie zawartych w nich informacji. Zdający rozpoznaje i rozumie problemy (pytania) filozoficzne [...]. II. Tworzenie wypowiedzi. Zdający formułuje [...] tezy filozoficzne, prawidłowo rekonstruuje poznane argumenty; [...] prawidłowo posługuje się pojęciami filozoficznymi [...]. III. Analiza i interpretacja tekstów filozoficznych. [...] Zdający [...] rekonstruuje tezy i argumenty zawarte w tekście [...].	I.4. Problematyka etyczna w filozofii starożytnej. Zdający: 3) prezentuje i porównuje filozoficzne koncepcje miłości, przyjaźni i rozwoju osobowego (platońska koncepcja miłości, arystotelesowska koncepcja celów i typów przyjaźni); 6) przeprowadza analizę i interpretację co najmniej jednego z następujących tekstów: c) Arystoteles, <i>Etyka nikomachejska</i> (fragment). V. Umiejętności w zakresie analizy i interpretacji tekstów filozoficznych. Zdający: 1. rekonstruuje zawarte w tekście problemy, tezy i argumenty.	28%
4.	I. Odbiór wypowiedzi i wykorzystanie zawartych w nich informacji. Zdający rozpoznaje i rozumie problemy (pytania) filozoficzne [...]. II. Tworzenie wypowiedzi. Zdający formułuje [...] tezy filozoficzne, prawidłowo rekonstruuje poznane argumenty;	I.4. Problematyka etyczna w filozofii starożytnej. Zdający: 3) prezentuje i porównuje filozoficzne koncepcje miłości, przyjaźni i rozwoju osobowego (platońska koncepcja miłości, arystotelesowska koncepcja celów i typów przyjaźni); 6) przeprowadza analizę i interpretację co najmniej jednego z następujących tekstów: c) Arystoteles, <i>Etyka nikomachejska</i> (fragment).	34%

	<p>[...] prawidłowo posługuje się pojęciami filozoficznymi [...].</p> <p>III. Analiza i interpretacja tekstów filozoficznych [...].</p> <p>Zdający [...] rekonstruuje tezy i argumenty zawarte w tekście [...].</p>	<p>IV. Umiejętności logiczne. Zdający:</p> <p>1. w poprawny sposób wykonuje operację definiowania, podziału logicznego (klasyfikacji) oraz typologii.</p> <p>V. Umiejętności w zakresie analizy i interpretacji tekstów filozoficznych. Zdający:</p> <p>1. rekonstruuje zawarte w tekście problemy, tezy i argumenty.</p>	
5.	<p>I. Odbiór wypowiedzi i wykorzystanie zawartych w nich informacji.</p> <p>Zdający rozpoznaje i rozumie problemy (pytania) filozoficzne; rozumie filozoficzne rozwiązania tych problemów i wspierające je argumenty [...].</p> <p>II. Tworzenie wypowiedzi.</p> <p>Zdający [...] prawidłowo posługuje się pojęciami filozoficznymi [...].</p> <p>III. Analiza i interpretacja tekstów filozoficznych. [...]</p> <p>Zdający rekonstruuje problemy (pytania) zawarte w tekście filozoficznym lub takie, na które tekst stanowi odpowiedź [...].</p>	<p>I.4. Problematyka etyczna w filozofii starożytnej.</p> <p>Zdający:</p> <p>3) prezentuje i porównuje filozoficzne koncepcje miłości, przyjaźni i rozwoju osobowego (platońska koncepcja miłości, arystotelesowska koncepcja celów i typów przyjaźni);</p> <p>6) przeprowadza analizę i interpretację co najmniej jednego z następujących tekstów:</p> <p>c) Arystoteles, <i>Etyka nikomachejska</i> (fragment).</p> <p>V. Umiejętności w zakresie analizy i interpretacji tekstów filozoficznych. Zdający:</p> <p>1. rekonstruuje zawarte w tekście problemy, tezy i argumenty.</p>	64%
6.	<p>I. Odbiór wypowiedzi i wykorzystanie zawartych w nich informacji.</p> <p>Zdający rozpoznaje i rozumie problemy (pytania) filozoficzne; rozumie filozoficzne rozwiązania tych problemów i wspierające je argumenty [...].</p> <p>II. Tworzenie wypowiedzi.</p> <p>Zdający [...] prawidłowo posługuje się pojęciami filozoficznymi.</p> <p>III. Analiza i interpretacja tekstów filozoficznych. [...]</p> <p>Zdający rekonstruuje problemy (pytania) zawarte w tekście filozoficznym lub takie, na które tekst stanowi odpowiedź [...].</p>	<p>I.4. Problematyka etyczna w filozofii starożytnej.</p> <p>Zdający:</p> <p>3) prezentuje i porównuje filozoficzne koncepcje miłości, przyjaźni i rozwoju osobowego (platońska koncepcja miłości, arystotelesowska koncepcja celów i typów przyjaźni);</p> <p>6) przeprowadza analizę i interpretację co najmniej jednego z następujących tekstów:</p> <p>c) Arystoteles, <i>Etyka nikomachejska</i> (fragment).</p> <p>III.2. Problematyka filozofii człowieka w myśli XX w. Zdający:</p> <p>5) analizuje różne formy więzi międzyludzkich: miłość, przyjaźń [...] i porównuje współczesne koncepcje tych więzi z koncepcjami starożytnymi.</p> <p>V. Umiejętności w zakresie analizy i interpretacji tekstów filozoficznych. Zdający:</p> <p>1. rekonstruuje zawarte w tekście problemy, tezy i argumenty.</p>	33%
7.	<p>I. Odbiór wypowiedzi i wykorzystanie zawartych w nich informacji.</p> <p>Zdający rozpoznaje i rozumie problemy (pytania) filozoficzne; rozumie filozoficzne rozwiązania tych problemów i wspierające je argumenty [...].</p> <p>III. Analiza i interpretacja tekstów filozoficznych. [...]</p> <p>Zdający rekonstruuje problemy (pytania) zawarte w tekście filozoficznym lub takie, na które tekst stanowi odpowiedź [...].</p>	<p>I.1. Klasyczna koncepcja filozofii. Zdający:</p> <p>2) umieszcza sformułowane pytania i problemy filozoficzne w obrębie właściwej dla nich dyscypliny.</p> <p>II.1. Problematyka epistemologiczna w filozofii XVII i XVIII w. Zdający:</p> <p>3) rekonstruuje i porównuje epistemologiczne stanowiska empirystów, rekonstruuje wspierające je argumenty ([...] empiryzm D. Hume'a i jego sceptyczne konsekwencje);</p> <p>5) przeprowadza analizę i interpretację co najmniej jednego z następujących tekstów:</p> <p>c) D. Hume, <i>Badania dotyczące rozumu ludzkiego</i> (fragment).</p>	28%

8.	II. Tworzenie wypowiedzi. Zdający [...] formułuje [...] tezy filozoficzne, prawidłowo rekonstruuje poznane argumenty; [...] prawidłowo posługuje się pojęciami filozoficznymi [...].	II.1. Problematyka epistemologiczna w filozofii XVII i XVIII w. Zdający: 3) rekonstruuje i porównuje epistemologiczne stanowiska empirystów, rekonstruuje wspierające je argumenty ([...] empiryzm D. Hume'a i jego sceptyczne konsekwencje).	19%
9.	II. Tworzenie wypowiedzi. Zdający [...] formułuje [...] tezy filozoficzne, prawidłowo rekonstruuje poznane argumenty [...]; prawidłowo posługuje się pojęciami filozoficznymi.	II.1. Problematyka epistemologiczna w filozofii XVII i XVIII w. Zdający: 3) rekonstruuje i porównuje epistemologiczne stanowiska empirystów, rekonstruuje wspierające je argumenty ([...] empiryzm D. Hume'a i jego sceptyczne konsekwencje); 4) przedstawia epistemologię I. Kanta jako rozwiązanie sporu empiryzmu z racjonalizmem (objaśnia pojęcia [...] kategorii intelektu – przyczyny i substancji).	13%
10.	I. Odbiór wypowiedzi i wykorzystanie zawartych w nich informacji. Zdający rozpoznaje i rozumie problemy (pytania) filozoficzne; rozumie filozoficzne rozwiązania tych problemów i wspierające je argumenty [...]. II. Tworzenie wypowiedzi. Zdający [...] prawidłowo posługuje się pojęciami filozoficznymi [...]. III. Analiza i interpretacja tekstów filozoficznych. [...] Zdający rekonstruuje problemy (pytania) zawarte w tekście filozoficznym lub takie, na które tekst stanowi odpowiedź [...].	II.5. Problematyka nowożytnej filozofii dziejów i filozofii polityki po rewolucji francuskiej. Zdający: 3) rekonstruuje i porównuje [...] koncepcje w porewolucyjnej filozofii polityki, rekonstruuje wspierające je argumenty (liberalizm J.S. Milla i jego związek z utylitaryzmem i indywidualizmem [...]). V. Umiejętności w zakresie analizy i interpretacji tekstów filozoficznych. Zdający: 1. rekonstruuje zawarte w tekście problemy, tezy i argumenty.	22%
11.	I. Odbiór wypowiedzi i wykorzystanie zawartych w nich informacji. Zdający rozpoznaje i rozumie problemy (pytania) filozoficzne; rozumie filozoficzne rozwiązania tych problemów i wspierające je argumenty [...]. II. Tworzenie wypowiedzi. Zdający [...] prawidłowo posługuje się pojęciami filozoficznymi [...]. III. Analiza i interpretacja tekstów filozoficznych. [...] Zdający rekonstruuje problemy (pytania) zawarte w tekście filozoficznym lub takie, na które tekst stanowi odpowiedź [...].	II.5. Problematyka nowożytnej filozofii dziejów i filozofii polityki po rewolucji francuskiej. Zdający: 3) rekonstruuje i porównuje [...] koncepcje w porewolucyjnej filozofii polityki, rekonstruuje wspierające je argumenty (liberalizm J.S. Milla i jego związek z utylitaryzmem i indywidualizmem [...]). V. Umiejętności w zakresie analizy i interpretacji tekstów filozoficznych. Zdający: 1. rekonstruuje zawarte w tekście problemy, tezy i argumenty.	48%
12.	I. Odbiór wypowiedzi i wykorzystanie zawartych w nich informacji. Zdający rozpoznaje i rozumie problemy (pytania) filozoficzne; rozumie filozoficzne rozwiązania tych problemów i wspierające je argumenty [...].	II.4. Problematyka etyczna w filozofii nowożytnej. Zdający: 1) rekonstruuje i porównuje koncepcje moralnej oceny czynów [...] ([...] utylitaryzm J.S. Milla). II.5. Problematyka nowożytnej filozofii dziejów i filozofii polityki po rewolucji francuskiej. Zdający: 3) rekonstruuje i porównuje [...] koncepcje w porewolucyjnej filozofii polityki, rekonstruuje	17%

	II. Tworzenie wypowiedzi. Zdający [...] prawidłowo rekonstruuje poznane argumenty; [...] prawidłowo posługuje się pojęciami filozoficznymi [...]. III. Analiza i interpretacja tekstów filozoficznych. [...] Zdający rekonstruuje problemy (pytania) zawarte w tekście filozoficznym lub takie, na które tekst stanowi odpowiedź [...].	wspierające je argumenty (liberalizm J.S. Milla i jego związek z utilitaryzmem i indywidualizmem [...]). V. Umiejętności w zakresie analizy i interpretacji tekstów filozoficznych. Zdający: 1. rekonstruuje zawarte w tekście problemy, tezy i argumenty.	
13.	II. Tworzenie wypowiedzi. Zdający [...] prawidłowo posługuje się pojęciami filozoficznymi.	IV. Umiejętności logiczne. Zdający: 6. objaśnia i wykrywa niektóre typy błędów logicznych występujące w rozumowaniach niesformalizowanych, jak: ekwiwokacja, regres w nieskończoność, błędne koło, przesunięcie kategoriale, <i>non sequitur</i> .	20%
14.	II. Tworzenie wypowiedzi. Zdający [...] prawidłowo posługuje się pojęciami filozoficznymi.	IV. Umiejętności logiczne. Zdający: 2. stosuje metodę zerojedynkową do rozstrzygnięcia prostych schematów rachunku zdań (np. $(p \rightarrow q) \wedge q \rightarrow p$). 3. odróżnia przesłanki i wnioski w rozumowaniu i potrafi wskazać przesłankę, która nie jest wyrażona wprost.	9%
15.1.			53%
15.2.			48%
15.3.	II. Tworzenie wypowiedzi. Zdający formułuje podstawowe pytania (problemy) oraz tezy filozoficzne, prawidłowo rekonstruuje poznane argumenty; porównuje różne rozwiązania tego samego problemu;		35%
15.4.	jasno prezentuje własne stanowisko w dyskusji, popiera je rzetelną argumentacją oraz przykładami; prawidłowo posługuje się pojęciami filozoficznymi, stosuje argumentację filozoficzną do rozpatrywania problemów życia codziennego i społecznego.		29%
15.5.			14%
15.6.			19%
15.7.			47%
15.8.			48%

WYKRES 2. POZIOM WYKONANIA ZADAŃ W OBSZARZE WYMAGAŃ OGÓLNYCH


Szczegółowe omówienie wyników i komentarz są zamieszczone w sprawozdaniu ogólnopolskim, dostępnym na stronie internetowej Centralnej Komisji Egzaminacyjnej (www.cke.gov.pl).

Historia muzyki

Opis arkusza egzaminu maturalnego

Arkusz egzaminacyjny z historii muzyki na poziomie rozszerzonym składał się z 20 zadań (ujętych w 21 grup tematycznych), w tym: 5 zadań zamkniętych i 14 zadań otwartych krótkiej odpowiedzi. Ostatnie zadanie, oznaczone numerem 15, polegało na napisaniu wypracowania na jeden z dwóch tematów:

Temat 1. Danuta Gwizdalanka napisała: *potomni uznali Beethovena za symbol niezależności w sztuce. Stał się on uosobieniem artysty bezkompromisowego, a nawet «zbuntowanego» [...], świadomie pisał «trudną muzykę», niejednokrotnie ignorując przyzwyczajenia wykonawców i słuchaczy. Potwierdź słuszność tej opinii. W swoich rozważaniach odwołaj się do trzech utworów Ludwiga van Beethovena reprezentujących różne gatunki muzyczne. Wybierz utwory, w których zastosowane zostały nowatorskie rozwiązania dotyczące koncepcji cyklu, użytych form, techniki kompozytorskiej, instrumentacji.*

Temat 2. W muzyce II połowy XX stulecia eksponowane miejsce zajęła twórczość o charakterze awangardowym, której założeniem były eksperymenty z brzmieniem, formą, interpretacją zapisu muzycznego, teatralizacją procesu wykonania muzyki. Omów trzy wybrane przez Ciebie utwory wskazanego okresu, które potwierdzają aspiracje wielu kompozytorów w tworzeniu muzyki awangardowej.

Do wybranych zadań w arkuszu dołączone były przykłady dźwiękowe nagrane kolejno na płycie oraz przykłady nutowe. Zdający mógł korzystać z odtwarzacza nagrań. Za rozwiązanie wszystkich zadań można było otrzymać łącznie 60 punktów.

Dane dotyczące populacji zdających

TABELA 1. ZDAJĄCY ROZWIĄZUJĄCY ZADANIA W ARKUSZU STANDARDOWYM*

Liczba zdających		14
Zdający rozwiązujący zadania w arkuszu standardowym	z liceów ogólnokształcących	9
	z techników	5
	ze szkół na wsi	0
	ze szkół w miastach do 20 tys. mieszkańców	1
	ze szkół w miastach od 20 tys. do 100 tys. mieszkańców	2
	ze szkół w miastach powyżej 100 tys. mieszkańców	11
	ze szkół publicznych	14
	ze szkół niepublicznych	0
	kobiety	11
	mężczyźni	3
	bez dysleksji rozwojowej	11
	z dysleksją rozwojową	3

* Dane w tabeli dotyczą tegorocznych absolwentów.

Z egzaminu zwolniono 2 osoby – laureatów i finalistów Olimpiady Artystycznej.

TABELA 2. ZDAJĄCY ROZWIĄZUJĄCY ZADANIA W ARKUSZACH DOSTOSOWANYCH

Zdający rozwiązujący zadania w arkuszach dostosowanych	z autyzmem, w tym z zespołem Aspergera	1
	słabowidzący	0
	niewidomi	0
	słabosłyszący	0
	niestyszący	0
	Ogółem	1

Przebieg egzaminu

TABELA 3. INFORMACJE DOTYCZĄCE PRZEBIEGU EGZAMINU

Termin egzaminu		29 czerwca 2020	
Czas trwania egzaminu dla arkusza standardowego		180 minut	
Liczba szkół		10	
Liczba zespołów egzaminatorów		0	
Liczba egzaminatorów		0	
Liczba obserwatorów ² (§ 8 ust. 1)		0	
Liczba unieważnień ²	w przypadku:		
	art. 44zzv pkt 1	stwierdzenia niesamodzielnego rozwiązywania zadań przez zdającego	0
	art. 44zzv pkt 2	wniesienia lub korzystania przez zdającego w sali egzaminacyjnej z urządzenia telekomunikacyjnego	0
	art. 44zzv pkt 3	zakłócenia przez zdającego prawidłowego przebiegu egzaminu	0
	art. 44zzw ust. 1	stwierdzenia podczas sprawdzania pracy niesamodzielnego rozwiązywania zadań przez zdającego	0
	art. 44zzy ust. 7	stwierdzenie naruszenia przepisów dotyczących przeprowadzenia egzaminu maturalnego	0
	art. 44zzy ust. 10	niemożność ustalenia wyniku (np. zaginięcie karty odpowiedzi)	0
Liczba wglądów ² (art. 44zzz)		0	

² Rozporządzenie Ministra Edukacji Narodowej z dnia 21 grudnia 2016 r. w sprawie szczegółowych warunków i sposobu przeprowadzania egzaminu maturalnego (Dz.U. z 2016 r., poz. 2223, ze zm.).

² Ustawa o systemie oświaty (tekst jedn. Dz.U. z 2020 r. poz. 1327).

Podstawowe dane statystyczne

Wyniki zdających

TABELA 4. WYNIKI ZDAJĄCYCH – PARAMETRY STATYSTYCZNE*

Zdający	Liczba zdających	Minimum (%)	Maksimum (%)	Mediana (%)	Modalna (%)	Średnia (%)	Odchylenie standardowe (%)
ogółem	14	-	-	-	-	-	-
w tym:							
z liceów ogólnokształcących	9	-	-	-	-	-	-
z techników	5	-	-	-	-	-	-

* Parametry statystyczne są podane dla grup liczących 30 lub więcej zdających.

Szczegółowe omówienie wyników i komentarz są zamieszczone w sprawozdaniu ogólnopolskim, dostępnym na stronie internetowej Centralnej Komisji Egzaminacyjnej (www.cke.gov.pl).

Historia sztuki

Opis arkusza egzaminu maturalnego

Arkusz egzaminacyjny z historii sztuki na poziomie rozszerzonym składał się z 13 różnego typu zadań i podzielony został na trzy części.

Część pierwsza zawierała 8 zadań. Każde zadanie było ilustrowane reprodukcjami dzieł sztuki. Były to zadania zamknięte oraz otwarte, sprawdzały one między innymi wiedzę o epokach, kierunkach, stylach i tendencjach w sztuce, znajomość twórczości wybitnych artystów, planów budowli, a także znajomość terminów i pojęć z dziedziny sztuki, technik artystycznych i ikonografii.

Zadania w drugiej części arkusza – od 9. do 12. – polegały na wykonaniu opisów i analiz dzieł z różnych dziedzin sztuki (malarstwa, rzeźby, architektury) oraz analizy tekstu źródłowego. Analizę ograniczano do ściśle określonych kategorii, w zależności od rodzaju i charakteru dzieła, którego dotyczyły.

W trzeciej części arkusza (zadanie 13.) zdający musieli wykazać się umiejętnością redagowania rozszerzonej wypowiedzi na jeden z zaproponowanych tematów:

Temat 1. Linearyzm i malarstwo to dwa podstawowe środki wyrazu artystycznego. Na trzech wybranych przykładach dzieł sztuki przełomu XIX i XX wieku opisz, jak artyści korzystali z tych środków i jakie uzyskiwali efekty.

Temat 2. Scharakteryzuj architekturę klasycystyczną w Polsce. W swojej pracy odwołaj się do twórczości trzech różnych architektów.

Za poprawne rozwiązanie wszystkich zadań można było uzyskać 60 punktów, za każdą część arkusza po 20 punktów.

Dane dotyczące populacji zdających

TABELA 1. ZDAJĄCY ROZWIĄZUJĄCY ZADANIA W ARKUSZU STANDARDOWYM*

Liczba zdających		203
Zdający rozwiązujący zadania w arkuszu standardowym	z liceów ogólnokształcących	144
	z techników	59
	ze szkół na wsi	0
	ze szkół w miastach do 20 tys. mieszkańców	17
	ze szkół w miastach od 20 tys. do 100 tys. mieszkańców	13
	ze szkół w miastach powyżej 100 tys. mieszkańców	173
	ze szkół publicznych	190
	ze szkół niepublicznych	13
	kobiety	163
	mężczyźni	40
	bez dysleksji rozwojowej	176
	z dysleksją rozwojową	27

* Dane w tabeli dotyczą tegorocznych absolwentów.

Z egzaminu zwolniono 4 osoby – laureatów i finalistów Olimpiady Artystycznej.

TABELA 2. ZDAJĄCY ROZWIĄZUJĄCY ZADANIA W ARKUSZACH DOSTOSOWANYCH

Zdający rozwiązujący zadania w arkuszach dostosowanych	z autyzmem, w tym z zespołem Aspergera	0
	słabowidzący	0
	niewidomi	0
	słabosłyszący	1
	niesłyszący	0
	Ogółem	1

Przebieg egzaminu

TABELA 3. INFORMACJE DOTYCZĄCE PRZEBIEGU EGZAMINU

Termin egzaminu	19 czerwca 2020		
Czas trwania egzaminu dla arkusza standardowego	180 minut		
Liczba szkół	47		
Liczba zespołów egzaminatorów	0		
Liczba egzaminatorów	0		
Liczba obserwatorów ³ (§ 8 ust. 1)	0		
Liczba unieważnień ²	w przypadku:		
	art. 44zzv pkt 1	stwierdzenia niesamodzielnego rozwiązywania zadań przez zdającego	0
	art. 44zzv pkt 2	wniesienia lub korzystania przez zdającego w sali egzaminacyjnej z urządzenia telekomunikacyjnego	0
	art. 44zzv pkt 3	zakłócenia przez zdającego prawidłowego przebiegu egzaminu	0
	art. 44zzw ust. 1	stwierdzenia podczas sprawdzania pracy niesamodzielnego rozwiązywania zadań przez zdającego	0
	art. 44zzy ust. 7	stwierdzenie naruszenia przepisów dotyczących przeprowadzenia egzaminu maturalnego	0
	art. 44zzy ust. 10	niemożność ustalenia wyniku (np. zaginięcie karty odpowiedzi)	0
Liczba wglądów ² (art. 44zzz)	1		

³ Rozporządzenie Ministra Edukacji Narodowej z dnia 21 grudnia 2016 r. w sprawie szczegółowych warunków i sposobu przeprowadzania egzaminu maturalnego (Dz.U. z 2016 r. poz. 2223, ze zm.).

² Ustawa o systemie oświaty (tekst jedn. Dz.U. z 2020 r. poz. 1327).

Podstawowe dane statystyczne

Wyniki zdających

WYKRES 1. ROZKŁAD WYNIKÓW ZDAJĄCYCH

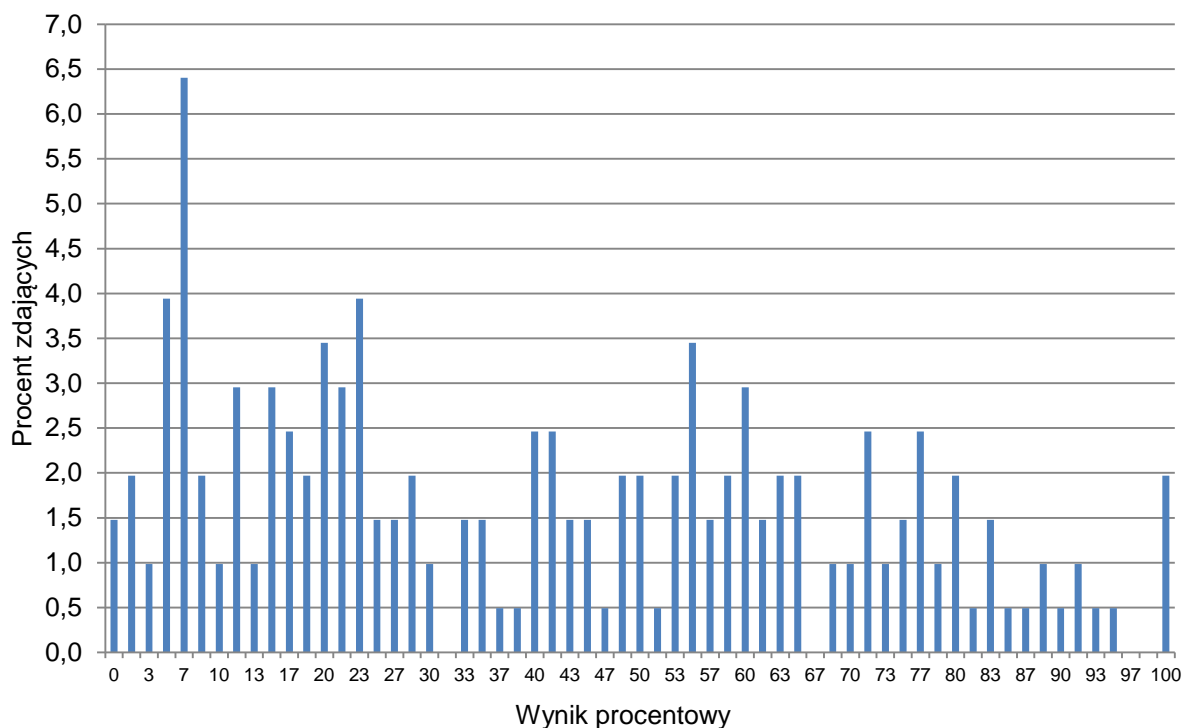


TABELA 4. WYNIKI ZDAJĄCYCH – PARAMETRY STATYSTYCZNE*

Zdający	Liczba zdających	Minimum (%)	Maksimum (%)	Mediana (%)	Modalna (%)	Średnia (%)	Odchylenie standardowe (%)
ogółem	203	0	100	40	7	41	28
w tym:							
z liceów ogólnokształcących	144	0	100	47,5	7	45	29
z techników	59	2	83	23	7	30	21

* Dane dotyczą wszystkich tegorocznych absolwentów. Parametry statystyczne są podane dla grup liczących 30 lub więcej zdających.

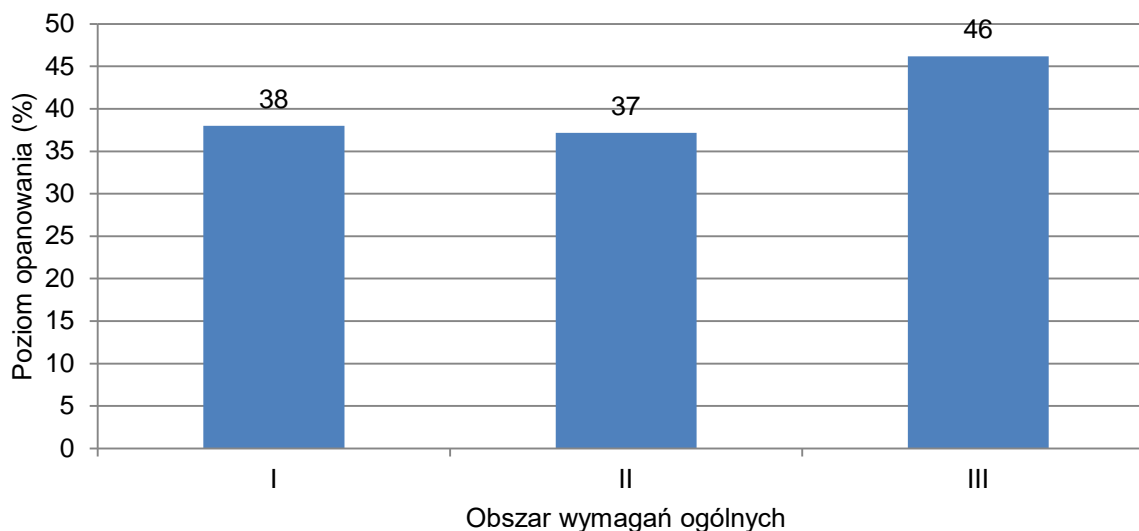
Poziom wykonania zadań

TABELA 5. POZIOM WYKONANIA ZADAŃ

Nr zad.	Wymaganie ogólne	Wymaganie szczegółowe	Poziom wykonania zadania (%)
1.1.	I. Odbiór wypowiedzi i wykorzystanie zawartych w nich informacji.	1.6) Zdający [...] zna plany i układy przestrzenne dzieł architektury najbardziej charakterystycznych dla danego stylu i kręgu kulturowego.	78%
1.2.	I. Odbiór wypowiedzi i wykorzystanie zawartych w nich informacji.	1.3) Zdający rozpoznaje dzieła różnych epok, stylów oraz kierunków sztuk plastycznych, potrafi umiejscowić je [...] w przestrzeni geograficznej.	27%
2.	I. Odbiór wypowiedzi i wykorzystanie zawartych w nich informacji.	1.10) Zdający zna, poprawnie stosuje oraz definiuje terminy i pojęcia z zakresu historii sztuki.	34%
3.	I. Odbiór wypowiedzi i wykorzystanie zawartych w nich informacji.	1.11) Zdający [...] rozpoznaje świętych, bogów greckich [...] po atrybutach i sposobach przedstawień.	34%
4.1.	I. Odbiór wypowiedzi i wykorzystanie zawartych w nich informacji.	1.5) Zdający zna twórczość najwybitniejszych artystów i potrafi wymienić dzieła, które stworzyli, rozpoznać najśłynniejsze z nich oraz określić w przybliżeniu czas ich powstania 1.7) Zdający; wiąże dzieło z miejscem, w którym się znajduje (muzea, galerie, kościoły, miasta); 1.10) Zdający zna, poprawnie stosuje [...] terminy i pojęcia z zakresu historii sztuki.	30%
4.2.			14%
4.3.			46%
5.	I. Odbiór wypowiedzi i wykorzystanie zawartych w nich informacji.	1.5) Zdający zna twórczość najwybitniejszych artystów i potrafi wymienić dzieła, które stworzyli, rozpoznać najśłynniejsze z nich oraz określić w przybliżeniu czas ich powstania.	22%
6.	I. Odbiór wypowiedzi i wykorzystanie zawartych w nich informacji.	1.4) Zdający przyporządkowuje twórczość poszczególnych artystów do stylów i kierunków, w obrębie których tworzyli. 1.6) Zdający identyfikuje dzieła na podstawie charakterystycznych środków warsztatowych i formalnych [...].	42%
7.1.	I. Odbiór wypowiedzi i wykorzystanie zawartych w nich informacji.	1.8) Zdający zna i rozpoznaje podstawowe techniki plastyczne i określa ich cechy charakterystyczne, przypisując te techniki artystom, którzy się w nich specjalizowali.	68%
7.2.			50%
7.3.			36%
8.1.	I. Odbiór wypowiedzi i wykorzystanie zawartych w nich informacji.	1.4) Zdający przyporządkowuje twórczość poszczególnych artystów do stylów i kierunków, w obrębie których tworzyli. 1.9) Zdający wymienia dawne i współczesne dyscypliny artystyczne oraz potrafi wskazać dzieła współczesne, które wymykają się klasyfikacjom.	16%
8.2.			23%
9.1.	III. Analiza i interpretacja tekstów kultury.	3.1) Zdający dokonuje opisu i analizy [...] dzieł, uwzględniając ich cechy formalne ([...] w malarstwie: kompozycja, kolor, światłocień) [...].	24%
9.2.			55%
9.3.			69%
9.4.			I. Odbiór wypowiedzi 1.11) Zdający [...] rozpoznaje świętych [...] po atrybutach

9.5.	i wykorzystanie zawartych w nich informacji.	i sposobach przedstawień.	43%
10.	III. Analiza i interpretacja tekstów kultury.	3.1) Zdający dokonuje opisu i analizy [...] dzieł, uwzględniając ich cechy formalne ([...] w rzeźbie: bryła, kompozycja, faktura) [...].	53%
11.1.	III. Analiza i interpretacja tekstów kultury.	3.2) Zdający analizuje wybrane teksty [...] artystów, interpretując je i wskazując wpływ tych wypowiedzi na charakter stylów, epok i tendencji w sztuce oraz na kształt dzieła [...].	24%
11.2.			81%
12.1.	III. Analiza i interpretacja tekstów kultury.	3.1) Zdający dokonuje opisu i analizy [...] dzieł, uwzględniając ich cechy formalne (np. w architekturze: układ przestrzenny, [...] bryła, konstrukcja, dekoracja [...]), a także potrafi wskazać te środki ekspresji, które identyfikują analizowane dzieło i wskazują na jego klasyfikację stylową.	14%
12.2.			11%
12.3.			25%
13.1.	II. Tworzenie wypowiedzi.	2.1) Zdający porównuje style i kierunki, uwzględniając źródła inspiracji, wzajemne oddziaływania, wpływ mecenatu artystycznego, wydarzeń historycznych i kulturalnych oraz estetyki na cechy tych stylów; 2.2) Zdający rozpoznaje w dziele sztuki temat i potrafi wskazać jego źródło ikonograficzne; 2.3) Zdający formułuje samodzielne, przejrzyste i logiczne pisemne wypowiedzi na temat sztuki, uwzględniając właściwą kompozycję pracy, język i styl, opis ikonograficzny i formalny przytaczanych przykładów dzieł.	40%
13.2.			35%
13.3.			28%
13.4.			56%

WYKRES 2. POZIOM WYKONANIA ZADAŃ W OBSZARZE WYMAGAŃ OGÓLNYCH



Szczegółowe omówienie wyników i komentarz są zamieszczone w sprawozdaniu ogólnopolskim, dostępnym na stronie internetowej Centralnej Komisji Egzaminacyjnej (www.cke.gov.pl).

Język łaciński i kultura antyczna

Opis arkusza egzaminu maturalnego

Arkusz egzaminacyjny z języka łacińskiego i kultury antycznej na poziomie rozszerzonym składał się z trzech części i zawierał 11 zadań.

W pierwszej części maturzysta dokonywał autorskiego przekładu oryginalnego tekstu łacińskiego na język polski, a także rozwiązywał zadania, które sprawdzały znajomość realiów historyczno-kulturowych oraz literatury, filozofii i wybranych zagadnień z historii Greków i Rzymian. Druga część arkusza wymagała rozwiązania testu leksykalno-gramatycznego opartego na słownictwie oryginalnego tekstu łacińskiego zamieszczonego w części pierwszej. Celem części trzeciej było napisanie w języku polskim wypracowania na określony w zadaniu temat związany z kulturą antyczną i dotyczący religijnego i społecznego znaczenia wyroczni w świecie starożytnym.

Zadania sprawdzały wiadomości i umiejętności opisane w podstawie programowej kształcenia ogólnego dla przedmiotu język łaciński i kultura antyczna na IV etapie edukacyjnym.

Za poprawne rozwiązanie wszystkich zadań zdający mógł otrzymać 60 punktów, z czego za tłumaczenie tekstu i udzielenie odpowiedzi odnoszących się do realiów można było uzyskać 30 punktów, za rozwiązanie testu – 10 punktów, a za wypracowanie na temat kultury antycznej – 15 punktów.

Dane dotyczące populacji zdających

TABELA 1. ZDAJĄCY ROZWIĄZUJĄCY ZADANIA W ARKUSZU STANDARDOWYM*

Liczba zdających		9
Zdający rozwiązujący zadania w arkuszu standardowym	z liceów ogólnokształcących	9
	z techników	0
	ze szkół na wsi	0
	ze szkół w miastach do 20 tys. mieszkańców	0
	ze szkół w miastach od 20 tys. do 100 tys. mieszkańców	2
	ze szkół w miastach powyżej 100 tys. mieszkańców	7
	ze szkół publicznych	9
	ze szkół niepublicznych	0
	kobiety	6
	mężczyźni	3
	bez dysleksji rozwojowej	8
	z dysleksją rozwojową	1

* Dane w tabeli dotyczą tegorocznych absolwentów.

Z egzaminu zwolniono 3 osoby – laureatów i finalistów Olimpiady Języka Łacińskiego.

TABELA 2. ZDAJĄCY ROZWIĄZUJĄCY ZADANIA W ARKUSZACH DOSTOSOWANYCH

Zdający rozwiązujący zadania w arkuszach dostosowanych	z autyzmem, w tym z zespołem Aspergera	0
	słabowidzący	0
	niewidomi	0
	słabosłyszący	0
	niemy	0
	Ogółem	0

Przebieg egzaminu

TABELA 3. INFORMACJE DOTYCZĄCE PRZEBIEGU EGZAMINU

Termin egzaminu		9 czerwca 2020	
Czas trwania egzaminu dla arkusza standardowego		180 minut	
Liczba szkół		5	
Liczba zespołów egzaminatorów		0	
Liczba egzaminatorów		0	
Liczba obserwatorów ⁴ (§ 8 ust. 1)		0	
Liczba unieważnień ²	w przypadku:		
	art. 44zzv pkt 1	stwierdzenia niesamodzielnego rozwiązywania zadań przez zdającego	0
	art. 44zzv pkt 2	wniesienia lub korzystania przez zdającego w sali egzaminacyjnej z urządzenia telekomunikacyjnego	0
	art. 44zzv pkt 3	zakłócenia przez zdającego prawidłowego przebiegu egzaminu	0
	art. 44zzw ust. 1	stwierdzenia podczas sprawdzania pracy niesamodzielnego rozwiązywania zadań przez zdającego	0
	art. 44zzy ust. 7	stwierdzenie naruszenia przepisów dotyczących przeprowadzenia egzaminu maturalnego	0
	art. 44zzy ust. 10	niemożność ustalenia wyniku (np. zaginięcie karty odpowiedzi)	0
Liczba wglądów ² (art. 44zzz)		0	

⁴ Rozporządzenie Ministra Edukacji Narodowej z dnia 21 grudnia 2016 r. w sprawie szczegółowych warunków i sposobu przeprowadzania egzaminu maturalnego (Dz.U. z 2016 r., poz. 2223, ze zm.).

² Ustawa o systemie oświaty (tekst jedn. Dz.U. z 2020 r. poz. 1327).

Podstawowe dane statystyczne

Wyniki zdających

TABELA 4. WYNIKI ZDAJĄCYCH – PARAMETRY STATYSTYCZNE*

Zdający	Liczba zdających	Minimum (%)	Maksimum (%)	Mediana (%)	Modalna (%)	Średnia (%)	Odchylenie standardowe (%)
ogółem	9	-	-	-	-	-	-
w tym:							
z liceów ogólnokształcących	9	-	-	-	-	-	-
z techników	0	-	-	-	-	-	-

* Parametry statystyczne są podane dla grup liczących 30 lub więcej zdających.

Szczegółowe omówienie wyników i komentarz są zamieszczone w sprawozdaniu ogólnopolskim, dostępnym na stronie internetowej Centralnej Komisji Egzaminacyjnej (www.cke.gov.pl).