

Szanowni Państwo!

Zgodnie z *Rozporządzeniem* Ministra Edukacji Narodowej z dnia 30 kwietnia 2007 roku w sprawie warunków i sposobu oceniania, klasyfikowania i promowania uczniów i słuchaczy oraz przeprowadzania sprawdzianów i egzaminów w szkołach publicznych (Dz.U. z 2007 r. Nr 83, poz. 562 z późniejszymi zmianami) został przeprowadzony w całym kraju egzamin maturalny dla absolwentów liceów ogólnokształcących, liceów profilowanych, uzupełniających liceów ogólnokształcących, techników i techników uzupełniających, zgodnie z terminami ustalonymi przez Dyrektora Centralnej Komisji Egzaminacyjnej.

Celem egzaminu maturalnego było sprawdzenie wiadomości i umiejętności określonych w standardach wymagań egzaminacyjnych będących podstawą do jego przeprowadzenia.

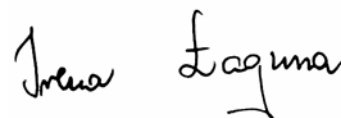
W sprawozdaniu przedstawiono informacje dotyczące absolwentów zdających po raz pierwszy, po raz kolejny oraz wszystkich zdających, którzy przystąpili do egzaminu w maju 2010 roku i rozwiązywali standardowe arkusze egzaminacyjne.

W rozdziale I scharakteryzowano populację zdających egzamin maturalny w poszczególnych typach szkół. **W rozdziale II** opisano najważniejsze działania związane z przygotowaniem i przebiegiem egzaminu maturalnego oraz proces sprawdzania prac egzaminacyjnych i ustalania wyników. **Rozdział III** zawiera prezentację wyników egzaminu maturalnego. Opisano w nim między innymi zdawalność oraz wyniki części ustnej i części pisemnej egzaminu w poszczególnych typach szkół z przedmiotów obowiązkowych, jak również wyniki z przedmiotów dodatkowo wybranych. Zestawienia dotyczą także średnich wyników szkół oraz średnich wyników w powiatach województwa kujawsko-pomorskiego.

Na końcu opracowania zamieszczono **Podsumowanie i wnioski**. W **załączniku** podano podstawowe statystyki dotyczące wyników zdających z uwzględnieniem tegorocznych absolwentów oraz zdających po raz kolejny.

Mam nadzieję, że opracowanie okaże się przydatne w pracy tych osób, które zainteresowane są rozwijaniem wiedzy i umiejętności uczniów szkół ponadgimnazjalnych.

Wyrazy serdecznego podziękowania składam wszystkim osobom zaangażowanym w zewnętrzne ocenianie. Szczególnie dziękuję dyrektorom szkół oraz egzaminatorom za rzetelne i sprawne wykonanie zadań.



Dyrektor

Okręgowej Komisji Egzaminacyjnej w Gdańsku

W sprawozdaniu zastosowano następujące skróty:

CKE	–	Centralna Komisja Egzaminacyjna
OKE	–	Okręgowa Komisja Egzaminacyjna w Gdańsku
PZE	–	przewodniczący zespołu egzaminacyjnego
SZE	–	szkolny zespół egzaminacyjny
ZN	–	zespół nadzorujący
PZN	–	przewodniczący zespołu nadzorującego
LO	–	liceum ogólnokształcące
LP	–	liceum profilowane
T	–	technikum
LU	–	uzupełniające liceum ogólnokształcące
TU	–	technikum uzupełniające
PP	–	poziom podstawowy egzaminu maturalnego
PR	–	poziom rozszerzony egzaminu maturalnego
MPO	–	egzamin maturalny z języka polskiego
MJA	–	egzamin maturalny z języka angielskiego
MJF	–	egzamin maturalny z języka francuskiego
MJN	–	egzamin maturalny z języka niemieckiego
MJR	–	egzamin maturalny z języka rosyjskiego
MBI	–	egzamin maturalny z biologii
MCH	–	egzamin maturalny z chemii
MFA	–	egzamin maturalny z fizyki i astronomii
MFI	–	egzamin maturalny z filozofii
MGE	–	egzamin maturalny z geografii
MHI	–	egzamin maturalny z historii
MHS	–	egzamin maturalny z historii sztuki
MHM	–	egzamin maturalny z historii muzyki
MIN	–	egzamin maturalny z informatyki
MKL	–	egzamin maturalny z języka łacińskiego i kultury antycznej
MMA	–	egzamin maturalny z matematyki
MWO	–	egzamin maturalny z wiedzy o społeczeństwie
<i>Rozporządzenie</i>	–	<i>Rozporządzenia Ministra Edukacji Narodowej z dnia 30 kwietnia 2007 roku w sprawie warunków i sposobu oceniania, klasyfikowania i promowania uczniów i słuchaczy oraz przeprowadzania sprawdzianów i egzaminów w szkołach publicznych (Dz.U. z 2007 r. Nr 83, poz. 562, z późniejszymi zmianami)</i>
<i>Procedury</i>	–	<i>Procedury organizacji i przeprowadzania egzaminu maturalnego od roku szkolnego 2009/2010 oraz Materiał pomocniczy – organizacja i przeprowadzenie egzaminu maturalnego w roku szkolnym 2009/2010</i>

Spis treści

Rozdział I. Populacja zdających	4
1. Zdający z uwzględnieniem typów zestawów egzaminacyjnych	4
2. Uczestnicy egzaminu z uwzględnieniem typów szkół.....	4
3. Uczestnicy egzaminu z uwzględnieniem lokalizacji szkół	5
4. Zdający z uwzględnieniem płci	6
5. Zdający z uwzględnieniem zdawanych przedmiotów	7
5.1. Przedmioty obowiązkowe.....	7
5.2. Przedmioty dodatkowo wybrane	8
6. Laureaci i finaliści olimpiad	9
7. Uczestnicy egzaminu maturalnego w powiatach	9
Rozdział II. Organizacja i przebieg egzaminu maturalnego	11
1. Przygotowanie egzaminu maturalnego przez OKE w Gdańsku	11
1.1. Spotkania z dyrektorami szkół.....	11
1.2. Przygotowanie egzaminatorów	11
1.3. Powołanie obserwatorów	12
2. Organizacja i przebieg egzaminu maturalnego w szkołach	12
2.1. Ewaluacja egzaminu	12
2.2. Przygotowanie egzaminu	13
2.3. Przebieg egzaminu	14
3. Sprawdzanie prac egzaminacyjnych i komunikowanie wyników egzaminu	15
3.1. Ustalanie wyników części ustnej.....	15
3.2. Organizacja i przebieg sprawdzania części pisemnej	15
3.3. Ustalenie i przekazanie wyników egzaminu różnym odbiorcom	15
Rozdział III. Wyniki egzaminu maturalnego	16
1. Wyniki egzaminu maturalnego z przedmiotów obowiązkowych.....	16
1.1. Zdawalność egzaminu z uwzględnieniem typów szkół.....	16
1.2. Zdawalność egzaminu z uwzględnieniem lokalizacji szkół	17
1.3. Zdawalność egzaminu z uwzględnieniem płci zdających.....	18
1.4. Wyniki części ustnej.....	18
1.5. Wyniki części pisemnej.....	20
2. Wyniki egzaminu maturalnego z przedmiotów dodatkowo wybranych	24
2.1. Wyniki części ustnej	24
2.2. Wyniki części pisemnej.....	25
3. Wyniki szkół z przedmiotów obowiązkowych	28
4. Wyniki w powiatach z przedmiotów obowiązkowych	29
4.1. Zdawalność egzaminu maturalnego ogółem.....	29
4.2. Wyniki części pisemnej.....	31
Podsumowanie i wnioski	35
Spis rysunków	36
Spis tabel	37

Rozdział I. Populacja zdających

W niniejszym rozdziale przedstawiona została charakterystyka populacji zdających w województwie kujawsko-pomorskim. Przy interpretowaniu wyników egzaminu należy uwzględniać liczebność populacji maturzystów w poszczególnych typach szkół, lokalizację szkół i zróżnicowanie zdających ze względu na płeć.

Do egzaminu maturalnego przystąpili absolwenci liceów ogólnokształcących (LO), liceów profilowanych (LP), techników (T), uzupełniających liceów ogólnokształcących (LU) i techników uzupełniających (TU).

1. Zdający z uwzględnieniem typów zestawów egzaminacyjnych

Do egzaminu maturalnego w **471 szkołach** przystąpiło **19 949 zdających**. Wśród nich byli także absolwenci z lat ubiegłych, z których część:

- nie zdała egzaminu maturalnego z obowiązkowego przedmiotu lub przedmiotów w części ustnej lub pisemnej,
- podwyższała wyniki uzyskane poprzednio,
- przystępowała do egzaminu z przedmiotów dodatkowych, których nie zdawała wcześniej.

Zdający po raz pierwszy stanowili 92% osób przystępujących do egzaminu maturalnego, a 8% zdający po raz kolejny.

Zestawienie liczby zdających z uwzględnieniem typów zestawów egzaminacyjnych w województwie kujawsko-pomorskim przedstawiono w tabeli 1.

Tabela 1. Liczba zdających egzamin maturalny z uwzględnieniem typów zestawów egzaminacyjnych w województwie kujawsko-pomorskim

Symbol arkusza	Typ arkusza egzaminacyjnego	Zdający po raz pierwszy	Zdający po raz kolejny	Wszyscy zdający
A1	standardowy	18 312	1 587	19 899
A4	dla zdających słabo widzących (czcionka Arial 16 pkt)	19	5	24
A6	dla zdających niewidomych (druk w piśmie Braille'a)	0	1	1
A7	dla zdających niesłyszących	21	4	25
	Razem	18 352	1 597	19 949

2. Uczestnicy egzaminu z uwzględnieniem typów szkół

Wśród szkół, których absolwenci zdawali egzamin maturalny, dominowały licea ogólnokształcące – było ich w województwie kujawsko-pomorskim około 40%. Technika stanowiły niewiele ponad jedną czwartą wszystkich szkół w województwie, liceów profilowanych było około 12%, a uzupełniających liceów ogólnokształcących i techników uzupełniających około 21%.

Najliczniejszą grupę maturzystów (około 60% populacji zdających w województwie) stanowili absolwenci liceów ogólnokształcących. Prawie jedna trzecia tegorocznych maturzystów to absolwenci techników, około 5% ukończyło licea profilowane, a jedynie niewiele ponad 3% – uzupełniające licea ogólnokształcące i technika uzupełniające.

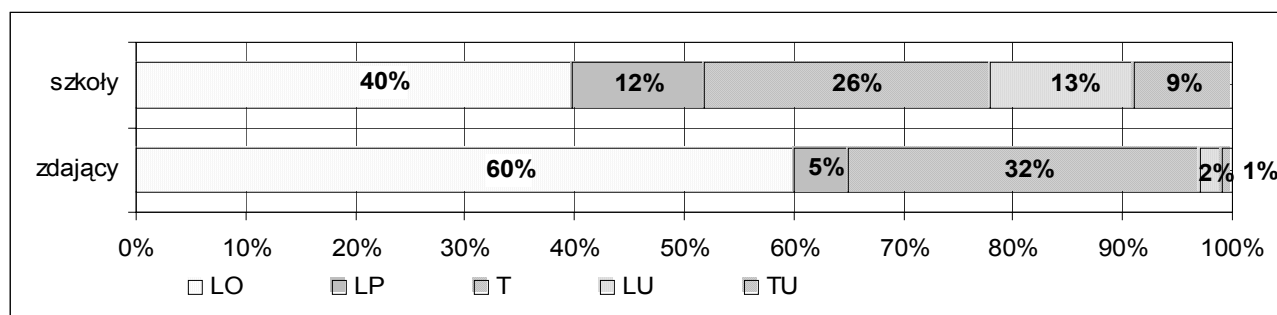
W tabelach 2. i 3. podano liczbę szkół, których absolwenci przystąpili do egzaminu maturalnego i liczbę zdających w województwie kujawsko-pomorskim z uwzględnieniem typów szkół, a na rysunku 1. przedstawiono zróżnicowanie odsetka szkół i odsetka zdających z poszczególnych typów szkół.

Tabela 2. Liczba szkół, których absolwenci zdawali egzamin maturalny w województwie kujawsko-pomorskim z uwzględnieniem typów szkół

	Szkoly					Razem
	LO	LP	T	LU	TU	
Liczba	187	57	123	61	43	471

Tabela 3. Liczba absolwentów¹, których zdawali egzamin maturalny w województwie kujawsko-pomorskim z uwzględnieniem typów szkół

	Zdający po raz pierwszy						Zdający po raz kolejny	Wszyscy zdający
	LO	LP	T	LU	TU	Razem		
Liczba	11 006	881	5 828	470	167	18 352	1597	19 949



Rysunek 1. Odsetek szkół i odsetek zdających w województwie kujawsko-pomorskim z uwzględnieniem typów szkół

3. Uczestnicy egzaminu z uwzględnieniem lokalizacji szkół

Spośród szkół, których absolwenci zdawali egzamin maturalny, wyróżniono cztery grupy szkół:

- wiejskie,
- zlokalizowane w miastach do 20 tys. mieszkańców,
- zlokalizowane w miastach od 20 tys. do 100 tys. mieszkańców,
- zlokalizowane w miastach powyżej 100 tys. mieszkańców.

Na tej podstawie wyodrębniono cztery populacje maturzystów z uwzględnieniem lokalizacji szkół, które ukończyli.

Szkoly

Zróżnicowanie liczby i odsetka poszczególnych typów szkół w województwie z uwzględnieniem ich lokalizacji przedstawiono w tabeli 4. Odsetek szkół odniesiono do liczby szkół ze względu na ich lokalizację.

Spośród ogółu szkół, z których absolwenci przystąpili do egzaminu maturalnego, najwięcej znajdowało się w miastach powyżej 100 tys. mieszkańców (43%) i w miastach liczących do 20 tys. mieszkańców (33%). W miastach od 20 tys. do 100 tys. mieszkańców zlokalizowane było około 15% szkół,

¹ Jako liczbę zdających przyjęto liczbę absolwentów, którzy przystąpili co najmniej do jednego egzaminu – w części ustnej lub pisemnej

natomiast na wsiach – około 10%. Struktura szkolnictwa ponadgimnazjalnego w środowisku wiejskim jest inna niż w miastach – przeważają technika (ponad 40%).

Tabela 4. Liczba i odsetek poszczególnych typów szkół w województwie kujawsko-pomorskim z uwzględnieniem lokalizacji szkół

Lokalizacja szkoły	Liczba i procent szkół, których absolwenci przystąpili do egzaminu maturalnego											
	LO		LP		T		LU		TU		Razem	
	Liczba	%	Liczba	%	Liczba	%	Liczba	%	Liczba	%	Liczba	%
Wieś	17	37,0	3	6,5	20	43,5	5	10,9	1	2,2	46	100
Miasto do 20 tys. mieszkańców	55	35,7	26	16,9	35	22,7	26	16,9	12	7,8	154	100
Miasto od 20 tys. do 100 tys. mieszkańców	27	39,1	8	11,6	19	27,5	7	10,1	8	11,6	69	100
Miasto powyżej 100 tys. mieszk.	88	43,6	20	9,9	49	24,3	23	11,4	22	10,9	202	100
Woj. kujawsko-pomorskie	187	39,7	57	12,1	123	26,1	61	13,0	43	9,1	471	100

Zdający

Zróżnicowanie liczby i odsetka zdających egzamin w wersji standardowej z poszczególnych typów szkół z uwzględnieniem ich lokalizacji przedstawiono w tabeli 5.

Największy odsetek zdających (ponad 50%) uczęszczał do szkół zlokalizowanych w miastach powyżej 100 tys. mieszkańców. Około jednej czwartej maturzystów było absolwentami szkół, które funkcjonowały w miastach liczących do 20 tys. mieszkańców, a prawie co piąty ukończył szkoły znajdujące się w miastach od 20 tys. do 100 tys. mieszkańców. Do szkół wiejskich uczęszczało 6% zdających, z których prawie 60% uczyło się w technikach.

Tabela 5. Liczba i odsetek zdających z poszczególnych typów szkół w województwie kujawsko-pomorskim z uwzględnieniem lokalizacji szkół

Lokalizacja szkoły	Liczba i procent zdających											
	LO		LP		T		LU		TU		Razem	
	Liczba	%	Liczba	%	Liczba	%	Liczba	%	Liczba	%	Liczba	%
Wieś	301	29,5	80	7,9	609	59,8	25	2,5	4	0,4	1 019	100
Miasto do 20 tys. mieszkańców	2 696	60,2	274	6,1	1 370	30,6	118	2,6	19	0,4	4 477	100
Miasto od 20 tys. do 100 tys. mieszkańców	2 116	63,9	119	3,6	986	29,8	46	1,4	47	1,4	3 314	100
Miasto powyżej 100 tys. mieszk.	5 861	61,7	407	4,3	2 856	30,1	281	3,0	97	1,0	9 502	100
Woj. kujawsko-pomorskie	10 974	59,9	880	4,8	5 821	31,8	470	2,6	167	0,9	18 312	100

4. Zdający z uwzględnieniem płci

Wśród tegorocznych absolwentów zdających egzamin maturalny w wersji standardowej było o 2 601 więcej kobiet niż mężczyzn. Różnica ta wystąpiła głównie wśród absolwentów liceów ogólnokształcących i uzupełniających liceów ogólnokształcących. Natomiast w grupie maturzystów z techników i techników uzupełniających było inaczej – egzamin maturalny zdawało więcej mężczyzn niż kobiet (tabela 6.)

Tabela 6. Liczba i odsetek zdających z poszczególnych typów szkół w województwie kujawsko-pomorskim z uwzględnieniem płci

Płeć	Liczba i odsetek zdających											
	LO		LP		T		LU		TU		Razem	
	Liczba	%	Liczba	%	Liczba	%	Liczba	%	Liczba	%	Liczba	%
Kobiety	7 066	67,6	561	5,4	2 512	24,0	260	2,5	58	0,6	10 457	100
Mężczyźni	3 908	49,8	319	4,1	3 309	42,1	210	2,7	109	1,4	78 55	100

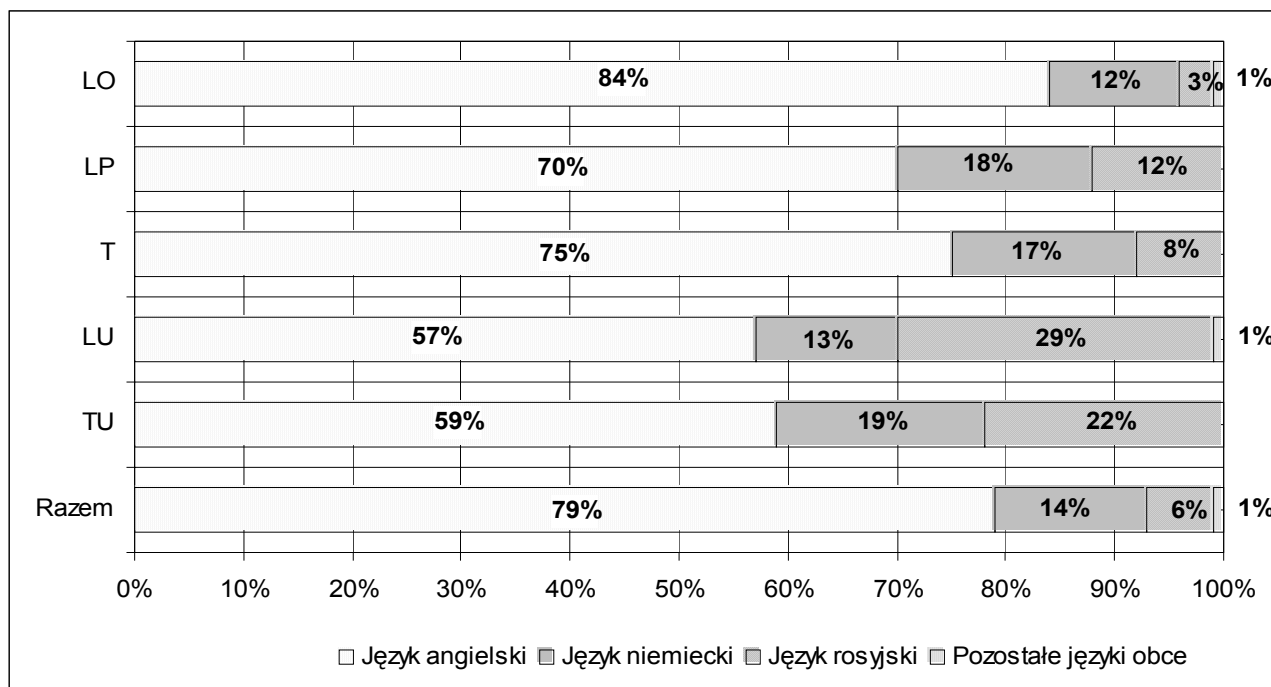
5. Zdający z uwzględnieniem zdawanych przedmiotów

Maturzyści zdawali przedmioty obowiązkowe i przedmioty dodatkowo wybrane zgodnie z wyborem potwierdzonym w pisemnej deklaracji złożonej dyrektorowi szkoły.

5.1. Przedmioty obowiązkowe

Maturzystów, którzy przystąpili w bieżącym roku szkolnym do egzaminu maturalnego obowiązywały nowe zasady tego egzaminu. Wszyscy zdawali obowiązkowo egzamin z języka polskiego (ustny na jednym poziomie i pisemny na poziomie podstawowym), egzamin z matematyki na poziomie podstawowym, oraz egzamin z wybranego języka obcego nowożytnego² (ustny i pisemny, w obu przypadkach na poziomie podstawowym).

Najczęściej wybieranym przez tegorocznych zdających językiem obcym nowożytnym był język angielski. Wybrało go 79% zdających. Język niemiecki zdecydowało się zdawać 14% maturzystów, a język rosyjski – 6% maturzystów. Zróżnicowanie odsetka zdających poszczególne obowiązkowe języki obce nowożytne z uwzględnieniem typów szkół przedstawiono na rysunku 2.



Rysunek 2. Procentowy rozkład liczby zdających obowiązkowe języki obce nowożytne w poszczególnych typach szkół w województwie kujawsko-pomorskim

² język angielski, język francuski, język hiszpański, język niemiecki, język rosyjski, język włoski

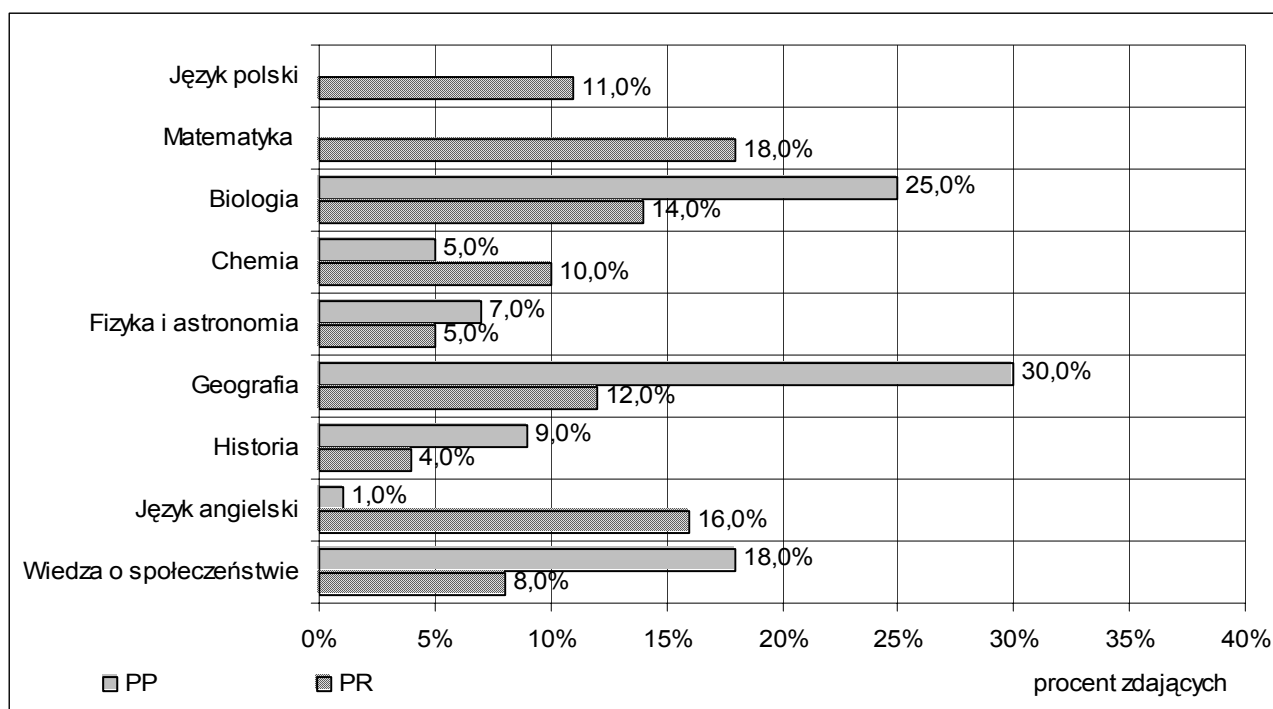
5.2. Przedmioty dodatkowo wybrane

Oprócz przedmiotów obowiązkowych maturzysta **mógł** zdawać egzamin maturalny z nie więcej niż sześciu przedmiotów dodatkowych wybranych z listy ogłoszonej w *Rozporządzeniu*:

- **w części ustnej:**
 - z języka obcego nowożytnego – jeśli był to ten sam język, który zadeklarował jako przedmiot obowiązkowy na poziomie rozszerzonym,
 - z języka obcego nowożytnego – jeśli był to inny język niż zadeklarowany jako przedmiot obowiązkowy na poziomie podstawowym albo rozszerzonym,
- **w części pisemnej:**
 - z języka polskiego na poziomie rozszerzonym,
 - z matematyki na poziomie rozszerzonym,
 - z języka obcego nowożytnego – jeśli był to ten sam język, który zadeklarował jako przedmiot obowiązkowy – na poziomie rozszerzonym,
 - z języka obcego nowożytnego – jeśli był to inny język niż zadeklarowany jako przedmiot obowiązkowy – na poziomie podstawowym albo rozszerzonym,
 - z biologii, chemii, filozofii, fizyki i astronomii, geografii, historii, historii muzyki, historii sztuki, informatyki, języka łacińskiego i kultury antycznej, wiedzy o społeczeństwie, wiedzy o tańcu na poziomie podstawowym albo rozszerzonym,

Język obcy nowożytny zdawany był zarówno w części ustnej, jak i pisemnej.

Na rysunku 3. zestawiono najczęściej wybierane przez zdających przedmioty dodatkowe na poziomie podstawowym i rozszerzonym.



Rysunek 3. Odsetek zdających przedmioty dodatkowo wybrane na poziomie podstawowym i rozszerzonym w województwie kujawsko-pomorskim

Najczęściej wybieranym przedmiotem dodatkowym na poziomie podstawowym przez tegorocznych absolwentów była geografia, którą wybrało około 30% zdających. Na drugim miejscu usytuowała się biologia – 25%, dalej wiedza o społeczeństwie wybrana przez około 18% zdających.

Najbardziej popularne przedmioty dodatkowo wybrane na poziomie rozszerzonym to matematyka (18% zdających), język angielski (16% zdających) oraz biologia, którą wybrało około 14% zdających.

6. Laureaci i finaliści olimpiad

Na podstawie zaświadczenia stwierdzającego uzyskanie tytułu laureata lub finalisty olimpiady przedmiotowej zwolniono **85 osób** z egzaminu z odpowiedniego przedmiotu. Liczbę osób zwolnionych z egzaminu przedstawiono w tabeli 7.

Tabela 7. Liczba osób zwolnionych z egzaminu maturalnego z poszczególnych przedmiotów na podstawie zaświadczenia stwierdzającego uzyskanie tytułu laureata lub finalisty olimpiady przedmiotowej w województwie kujawsko-pomorskim

Przedmiot egzaminacyjny	Liczba zwolnionych
Biologia	7
Chemia	3
Filozofia	8
Geografia	8
Historia	3
Historia muzyki	5
Informatyka	1
Język angielski	2
Język francuski	1
Język łaciński i kultura antyczna	1
Język niemiecki	1
Język polski	29
Język rosyjski	3
Matematyka	6
Wiedza o społeczeństwie	7

Laureatom i finalistom olimpiad przedmiotowych na świadectwie dojrzałości zamiast wyniku egzaminu maturalnego z danego przedmiotu wpisuje się „zwolniony” albo „zwolniona” oraz zamieszcza się adnotację o posiadanym tytule i uzyskaniu z egzaminu maturalnego 100% punktów.

7. Uczestnicy egzaminu maturalnego w powiatach

Zróznicowanie liczby szkół w powiatach i miastach na prawach powiatów z uwzględnieniem typów szkół przedstawiono w tabeli 8.

Tabela 8. Liczba szkół, których absolwenci zdawali egzamin maturalny w poszczególnych typach szkół w powiatach województwa kujawsko-pomorskiego

Powiat/Miasto	Liczba szkół					
	LO	LP	T	LU	TU	Razem
aleksandrowski	5	2	2	2	1	12
brodnicki	7	2	5	3	4	21
bydgoski	3	2	3	0	1	9
chełmiński	5	0	2	1	0	8
golubsko-dobrzyński	3	3	2	1	0	9
grudziądzki	1	0	0	1	1	3

Powiat/Miasto	Liczba szkół					
	LO	LP	T	LU	TU	Razem
inowrocławski	13	3	12	9	3	40
lipnowski	2	4	3	2	1	12
mogileński	6	2	4	2	0	14
nakielski	9	4	7	5	1	26
radziejowski	4	1	2	1	1	9
rypiński	3	2	3	1	2	11
sępoleński	3	1	4	0	1	9
świecki	6	2	4	2	2	16
toruński	5	0	3	1	0	9
tucholski	4	2	4	2	1	13
wąbrzeski	3	1	2	0	0	6
włocławski	4	1	4	1	2	12
żniński	7	3	5	4	0	19
Bydgoszcz	46	9	25	8	9	97
Grudziądz	9	6	7	2	1	25
Toruń	24	1	11	6	6	48
Włocławek	15	6	9	7	6	43
Woj. kujawsko-pomorskie	187	57	123	61	43	471

Informacje o liczbie zdających egzamin maturalny w poszczególnych powiatach zamieszczono w rozdziale III.

Rozdział II. Organizacja i przebieg egzaminu maturalnego

Zasady organizacji i przeprowadzania egzaminu maturalnego zostały określone w *Rozporządzeniu Ministra Edukacji Narodowej z dnia 30 kwietnia 2007 roku w sprawie warunków i sposobu oceniania, klasyfikowania i promowania uczniów i słuchaczy oraz przeprowadzania sprawdzianów i egzaminów w szkołach publicznych* (Dz.U. z 2007 r. Nr 83, poz. 562 z późniejszymi zmianami) zwanym dalej *Rozporządzeniem*, oraz w opracowanych przez Centralną Komisję Egzaminacyjną na podstawie tego rozporządzenia *Procedurach organizowania i przeprowadzania egzaminu maturalnego od roku szkolnego 2009/2010*.

Egzamin maturalny w województwie kujawsko-pomorskim przeprowadziła Okręgowa Komisja Egzaminacyjna w Gdańsku. Za jego organizację i przebieg w szkołach odpowiadali przewodniczący szkolnych zespołów egzaminacyjnych (dyrektorzy szkół).

1. Przygotowanie egzaminu maturalnego przez OKE w Gdańsku

Na podstawie zapisów *Rozporządzenia* i *Procedur* pracownicy OKE w Gdańsku doprecyzowali zasady organizacji egzaminu maturalnego na terenie województwa kujawsko-pomorskiego i pomorskiego, opracowując *Materiał pomocniczy – organizacja i przeprowadzenie egzaminu maturalnego w roku szkolnym 2009/2010*.

Działania związane z przygotowaniem egzaminu maturalnego obejmowały przygotowanie dyrektorów, nauczycieli przedmiotów maturalnych i uczniów, którzy zadeklarowali udział w egzaminie, oraz egzaminatorów.

1.1. Spotkania z dyrektorami szkół

Przygotowania do przeprowadzenia egzaminu maturalnego zostały zaplanowane i przeprowadzone zgodnie z harmonogramem wynikającym z terminów określonych w *Rozporządzeniu*.

W celu przygotowania szkolnych zespołów egzaminacyjnych do przeprowadzania egzaminu maturalnego dyrektor OKE przeprowadził dwa cykle szkoleń:

- w październiku 2009 roku – poświęcone omówieniu wyników egzaminu maturalnego w 2009 roku, zmian prawnych dotyczących przygotowania i przeprowadzenia egzaminu maturalnego od 2010 roku oraz harmonogramu współpracy OKE w Gdańsku z dyrektorami szkół w roku szkolnym 2009/2010,
- w kwietniu 2010 roku – dotyczące zasad organizacji i przeprowadzania egzaminu maturalnego w 2010 roku. Szczegółowo zwracano uwagę na bieżące problemy wynikające z zapisów w *Procedurach*. Uczestnicy otrzymali między innymi *Materiał pomocniczy – organizacja i przeprowadzenie egzaminu maturalnego w roku szkolnym 2009/2010*.

1.2. Przygotowanie egzaminatorów

Kandydaci na egzaminatorów egzaminu maturalnego są szkoleni według ramowego programu szkoleń, który jest opublikowany w *Rozporządzeniu Ministra Edukacji Narodowej z dnia 21 kwietnia 2009 roku w sprawie ramowego programu szkolenia kandydatów na egzaminatorów, sposobu przeprowadzania ewidencji egzaminatorów oraz trybu wpisywania i skreślenia z ewidencji* (Dz.U. z 2009 r. Nr 70, poz. 600). Głównym celem szkolenia jest przygotowanie kandydatów do wykonywania zadań egzaminatorów, a w szczególności rozwinięcie umiejętności trafnego, rzetelnego i obiektywnego sprawdzania, punktowania

i oceniania zadań otwartych przy zastosowaniu ustalonego modelu odpowiedzi, kryteriów oceniania i przyjętych schematów punktowania.

W bazie Okręgowej Komisji Egzaminacyjnej w Gdańsku wpisanych jest **3 600** egzaminatorów z terenu województwa kujawsko-pomorskiego.

1.3. Powołanie obserwatorów

Na podstawie § 143 *Rozporządzenia* egzamin mogli obserwować upoważnieni przez dyrektora OKE w Gdańsku delegowani przedstawiciele Okręgowej Komisji Egzaminacyjnej w Gdańsku, organu sprawującego nadzór pedagogiczny, organu prowadzącego szkołę, szkół wyższych i placówek doskonalenia nauczycieli.

Kuratorzy, naczelnicy/dyrektorzy wydziałów oświaty urzędów gmin i miast, rektorzy uczelni wyższych oraz dyrektorzy placówek doskonalenia nauczycieli zgłosili swoich pracowników oraz wyznaczyli szkoły, w których zamierzano przeprowadzić obserwację przebiegu egzaminu maturalnego.

Dyrektor OKE w Gdańsku wydał łącznie **176** upoważnień do obserwacji przebiegu części pisemnej egzaminu z poszczególnych przedmiotów egzaminacyjnych na terenie województwa kujawsko-pomorskiego.

2. Organizacja i przebieg egzaminu maturalnego w szkołach

Pracownicy Wydziału Badań i Analiz OKE w Gdańsku przeprowadzili ewaluację wewnętrzną egzaminu obejmującą organizację i przebieg egzaminu w szkołach.

2.1. Ewaluacja egzaminu

W ewaluacji egzaminu maturalnego wykorzystano następujące metody badawcze:

- obserwacja uczestnicząca,
- analiza dokumentacji,
- wywiad indywidualny.

Wszyscy delegowani do obserwacji przedstawiciele właściwych instytucji otrzymali wraz z upoważnieniami *Arkusze obserwacji egzaminu maturalnego*. Na podstawie spostrzeżeń obserwatorów oraz wyników analizy formalnej dokumentacji egzaminacyjnej opracowano w Wydziale Badań i Analiz wnioski dotyczące organizacji i przebiegu egzaminu w szkołach.

W województwie kujawsko-pomorskim obserwatorzy odwiedzili około **52%** zespołów szkół. W niektórych z nich przyglądali się przebiegowi egzaminu z kilku przedmiotów.

Do WBiA OKE w Gdańsku przekazano **168** wypełnionych arkuszy obserwacji. W tabeli 9. przedstawiono zróżnicowanie liczby przekazanych arkuszy obserwacji części pisemnej egzaminu maturalnego z uwzględnieniem przedmiotów egzaminacyjnych.

Tabela 9. Arkusze obserwacji części pisemnej egzaminu maturalnego z uwzględnieniem przedmiotu egzaminu

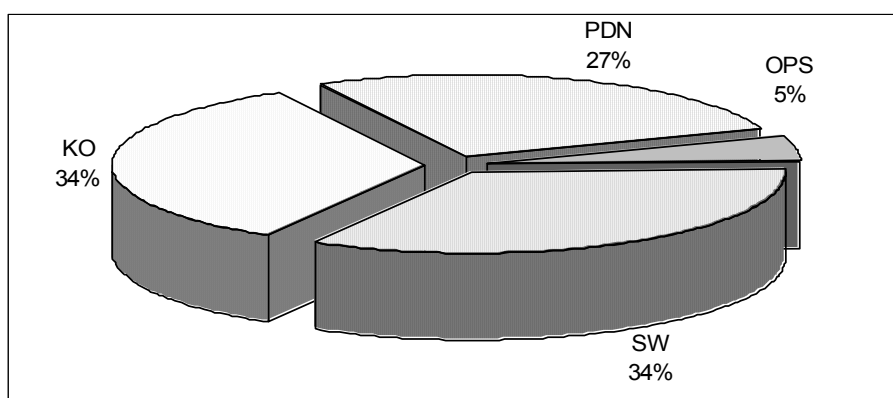
Symbol przedmiotu i liczba przekazanych arkuszy obserwacji													
MPO	MJA	MJF	MJN	MJR	MBI	MCH	MGE	MHI	MHM	MHS	MFA	MMA	MWO
29	20	3	11	1	13	7	5	13	1	2	6	44	13

Najwięcej arkuszy obserwacji (po 34% wszystkich) przekazali przedstawiciele organów sprawujących nadzór pedagogiczny i szkół wyższych. Kolejną grupę stanowili przedstawiciele placówek doskonalenia nauczycieli (27%). Natomiast 5% arkuszy obserwacji przekazali przedstawiciele organów prowadzących szkoły.

Zestawienie przekazanych arkuszy obserwacji części pisemnej egzaminu maturalnego wypełnionych przez poszczególne grupy obserwatorów przedstawiono w tabeli 10. i na rysunku 4.

Tabela 10. Liczba przekazanych do OKE w Gdańsku arkuszy obserwacji części pisemnej według grup obserwatorów

Liczba arkuszy obserwacji wypełnionych przez przedstawicieli				Łączna liczba przekazanych arkuszy obserwacji
organów prowadzących szkoły (OPS)	organów sprawujących nadzór pedagogiczny (KO)	placówek doskonalenia nauczycieli (PDN)	szkół wyższych (SW)	
9	57	45	57	168



Rysunek 4. Przekazane do OKE w Gdańsku arkusze obserwacji według grup obserwatorów

Spośród wszystkich sal egzaminacyjnych w danej szkole obserwator wybierał jedną, w której przebywał od początku do końca trwania egzaminu, obserwując zgodność jego przebiegu z *Procedurami* i przekazywanie przewodniczącemu szkolnego zespołu egzaminacyjnego zabezpieczonych zestawów wraz z dokumentacją egzaminacyjną.

2.2. Przygotowanie egzaminu

Zdaniem obserwatorów dyrektorzy szkół zadbali o przygotowanie sal egzaminacyjnych zgodnie z *Procedurami*. W części pisemnej egzaminu wszyscy zdający siedzieli przy osobnych stolikach ustawionych w jednym kierunku, w odległości zapewniającej samodzielność pracy. W nielicznych salach na stolikach nie umieszczono kartki z nazwiskiem, imieniem i nr PESEL zdającego oraz jego kodem, gdyż zgodnie z wewnątrzszkolną procedurą: *Każdy zdający wchodząc do sali otrzymał imienną kopertę z numerem PESEL oraz jego kodem.*

W salach, na niektórych przedmiotach, przygotowano przysługujące zdającym dodatkowe wyposażenie oraz materiały i przybory pomocnicze.

Jeden obserwator zarejestrował: *W sali egzaminacyjnej umieszczono trzy zegary niesynchronizowane ze sobą. Różnica czasu wynosiła ok. 2,5 do 3 minut. Pomimo niezgodności zegarów, każdy ze zdających miał 170 minut na napisanie matury.*

2.3. Przebieg egzaminu

W większości sal egzaminacyjnych rozdano zestawy egzaminacyjne nie wcześniej niż o godzinie 9⁰⁰. W kilku obserwowanych salach przewodniczący zespołu nadzorującego nie dostosowali się do zapisu w procedurach i polecili rozdać zestawy uczniom kilka minut przed godziną 9⁰⁰.

Zdecydowana większość obserwatorów pozytywnie ustosunkowała się do stwierdzeń dotyczących pracy przewodniczących i członków zespołów nadzorujących przebieg egzaminu. Pisali, że: *Organizacyjnie dobre przygotowanie, zapewnienie ciszy i komfortu pracy (np. miękkie krzesła dla zdających). Działania zgodne z instrukcją; Egzamin maturalny przebiegał zgodnie z procedurami. Przewodniczący oraz członkowie zespołu nadzorującego wywiązywali się ze swoich obowiązków wzorowo; Zdający mieli zapewnione optymalne warunki zdawania egzaminu maturalnego. Zachowane zostały wszystkie wymogi proceduralne; Panowała atmosfera życzliwości i spokoju.*

Zarejestrowano uchybienia w pracy przewodniczącego zespołu egzaminacyjnego i przewodniczącego zespołu nadzorującego: *Jedną z bezpiecznych kopert zakleiono przed dokładnym sprawdzeniem, czy ilość arkuszy wewnątrz zgadza się z listą naklejoną na kopercie. 6 arkuszy egzaminacyjnych zostało nie zapakowanych. Fakt ten zgłoszono dyrekcji szkoły. Po konsultacji z OKE postępowano dalej zgodnie z zaleceniem OKE. 6 arkuszy prac maturalnych zapakowano do nowej bezpiecznej koperty – w obecności całego zespołu nadzorującego. Do koperty dołączono listę arkuszy egzaminacyjnych (kody i PESELE).*

Zachowanie zdających podczas egzaminu było zgodne z zapisami w *Procedurach*: *Na egzaminie panowała atmosfera powagi i skupienia.*

W jednej z obserwowanych sal nastąpiło pogorszenie stanu zdrowia uczennicy: *Uczennica źle się poczuła i wyszła z sali egzaminacyjnej z członkiem ZN na 5 minut.*

Kilku obserwatorów odnotowało: *Po zakończeniu pracy członkowie ZN zapakowali arkusze do bezpiecznej koperty i zakleili ją w sali w obecności jednego przedstawiciela zdających.*

W dwóch salach: *Po zakończeniu pracy dwie pierwsze osoby odniosły swój arkusz i pozostawiły go na stole, przy którym byli rozmieszczeni członkowie ZN, po czym wróciły one na swoje miejsce bez arkuszy, czekając końca egzaminu. Wszyscy opuścili salę, gdy przewodniczący ZN wyraził na to zgodę.*

Żaden z obserwatorów nie stwierdził, że w trakcie egzaminu zaistniały zdarzenia mogące być podstawą do jego unieważnienia. Z informacji przekazanych przez obserwatorów oraz dyrektorów szkół wynika, że egzamin maturalny przebiegał zgodnie z zapisami w *Procedurach*.

Podczas odbioru przesyłek ze szkół w OKE w Gdańsku zarejestrowano odstępstwa od procedury pakowania arkuszy egzaminacyjnych i sporządzania dokumentacji egzaminacyjnej. Rejestrowano:

- brak wpisu na etykietach samoprzylepnych umieszczonych na kopertach liczby przekazywanych zestawów egzaminacyjnych,
- niezgodność liczby kopert lub arkuszy egzaminacyjnych podanej w protokole z liczbą napisaną na etykietach samoprzylepnych umieszczonych na kopertach,
- umieszczanie na bezpiecznej kopercie danych adresowych szkoły,

- brak protokołu przekazania/odbioru dokumentacji egzaminacyjnej lub przesłanie jednego protokołu przekazania/odbioru dokumentacji egzaminacyjnej,
- brak zbiorczego protokołu części pisemnej egzaminu maturalnego,
- przekazywanie zbędnej dokumentacji egzaminacyjnej.

3. Sprawdzanie prac egzaminacyjnych i komunikowanie wyników egzaminu

3.1. Ustalanie wyników części ustnej

Wyniki części ustnej egzaminu maturalnego z poszczególnych przedmiotów ustaliły przedmiotowe zespoły egzaminacyjne, których przewodniczący byli egzaminatorami wpisanymi do ewidencji egzaminatorów OKE w Gdańsku.

Przedmiotowe zespoły egzaminacyjne złożone były (zgodnie z *Rozporządzeniem*) z co najmniej jednego egzaminatora danego przedmiotu wpisanego do ewidencji egzaminatorów oraz jednego nauczyciela danego przedmiotu jako członka. Dodatkowo należało uwzględnić, aby żadna z tych osób nie prowadziła ze zdającymi zajęć z danego przedmiotu w ostatnim roku nauki, a co najmniej jedna z nich była zatrudniona w innej szkole lub placówce niż macierzysta zdającego.

3.2. Organizacja i przebieg sprawdzania części pisemnej

Wyniki części pisemnej egzaminu maturalnego z poszczególnych przedmiotów ustalono w OKE w Gdańsku na podstawie arkuszy egzaminacyjnych ocenionych przez egzaminatorów zewnętrznych powołanych przez dyrektora OKE w Gdańsku.

Ośrodki sprawdzania usytuowane były w: Brodnicy, Bydgoszczy, Grudziądzu, Inowrocławiu, Nakle nad Notecią, Toruniu i Włocławku. Powołano w nich **68 zespołów**, w których ponad **1 400 egzaminatorów** sprawdzało prace egzaminacyjne. W całym kraju egzaminatorzy stosowali dla danego przedmiotu szczegółowe kryteria oceniania, zatwierdzone przez dyrektora Centralnej Komisji Egzaminacyjnej.

3.3. Ustalenie i przekazanie wyników egzaminu różnym odbiorcom

Po sprawdzeniu przez zespoły egzaminatorów i po zakończeniu weryfikacji zestawy egzaminacyjne zostały przekazane do Wydziału Organizacyjno-Administracyjnego Okręgowej Komisji Egzaminacyjnej w Gdańsku, w którym karty odpowiedzi skanowano za pomocą czytników optycznych. Po elektronicznym odczytaniu zaznaczeń z kart, następowało ich rozpoznanie i przyporządkowanie do odpowiedniego wzorca (właściwego dla danego zestawu egzaminacyjnego lub jego wersji) opracowanego przez zespół informatyków Centralnej Komisji Egzaminacyjnej.

Następnie przygotowano zestawienia wyników, które przekazano do Centralnej Komisji Egzaminacyjnej, szkół, organów prowadzących szkoły oraz do Kuratorium Oświaty w Bydgoszczy. Zdający otrzymali świadectwa 30 czerwca 2010 roku.

Niniejsze opracowanie wyników egzaminu otrzymają dyrektorzy szkół, organy prowadzące szkoły i placówki doskonalenia nauczycieli zlokalizowane na terenie województwa kujawsko-pomorskiego oraz Kuratorium Oświaty w Bydgoszczy. Jesienią 2010 roku wyniki egzaminu zostaną również zaprezentowane podczas corocznych spotkań z różnymi odbiorcami.

Rozdział III. Wyniki egzaminu maturalnego

W niniejszym rozdziale zaprezentowano wskaźniki zdawalności oraz wyniki egzaminu maturalnego w województwie kujawsko-pomorskim z uwzględnieniem poziomów egzaminu oraz typów szkół.

Wyniki egzaminu scharakteryzowano za pomocą średnich wyników wyrażonych w procentach (obejmują one również wyniki laureatów i finalistów olimpiad przedmiotowych).

1. Wyniki egzaminu maturalnego z przedmiotów obowiązkowych

Zdający zdał egzamin maturalny, jeżeli ze wszystkich przedmiotów zdawanych jako obowiązkowe w części pisemnej i części ustnej otrzymał co najmniej 30% punktów możliwych do uzyskania.

Zdawalność uczniów została ustalona dla tych absolwentów, którzy przystąpili do wszystkich egzaminów obowiązkowych.

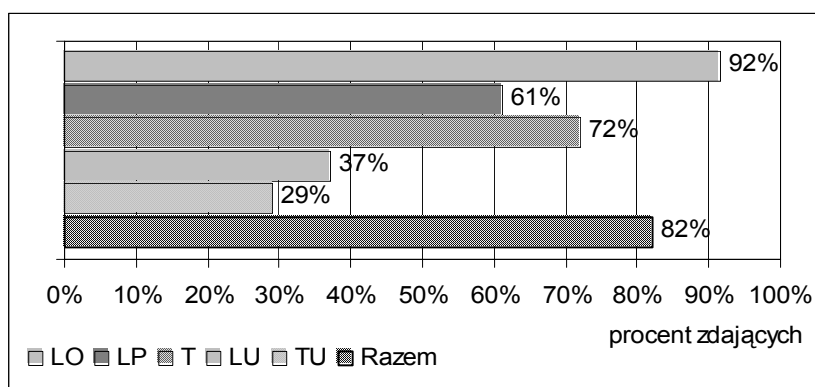
W województwie kujawsko-pomorskim spośród 17 856 tegorocznych absolwentów, którzy przystąpili do wszystkich obowiązkowych egzaminów maturalnych, 14 685 osób (**82,2%**) otrzymało świadectwa dojrzałości, czyli zdało egzamin maturalny. W kraju spośród 351 852 tegorocznych absolwentów zdało egzamin **81%** osób³.

1.1. Zdawalność egzaminu z uwzględnieniem typów szkół

W tabeli 11. zestawiono liczbę i odsetek (liczony do liczby zdających w populacjach z poszczególnych typów szkół) tegorocznych maturzystów, którzy otrzymali świadectwa dojrzałości, z uwzględnieniem typów szkół.

Tabela 11. Liczba i odsetek maturzystów z poszczególnych typów szkół w województwie kujawsko-pomorskim, którzy zdali egzamin maturalny

	Zdający po raz pierwszy					Razem
	LO	LP	T	LU	TU	
Przystąpiło co najmniej do jednego egzaminu – w części ustnej lub pisemnej	10 974	880	5 821	470	167	18 312
Przystąpiło do wszystkich egzaminów obowiązkowych	10 856	835	5 627	404	134	17 856
Zdało	9 933	511	4 052	150	39	14 685
Zdało w % ⁴	91,5	61,2	72,0	37,1	29,1	82,2



Rysunek 5. Odsetek maturzystów w poszczególnych typach szkół w województwie kujawsko-pomorskim, którzy zdali egzamin maturalny

³ źródło: *Wstępna informacja o wynikach egzaminu maturalnego 2010*, Centralna Komisja Egzaminacyjna (www.cke.edu.pl)

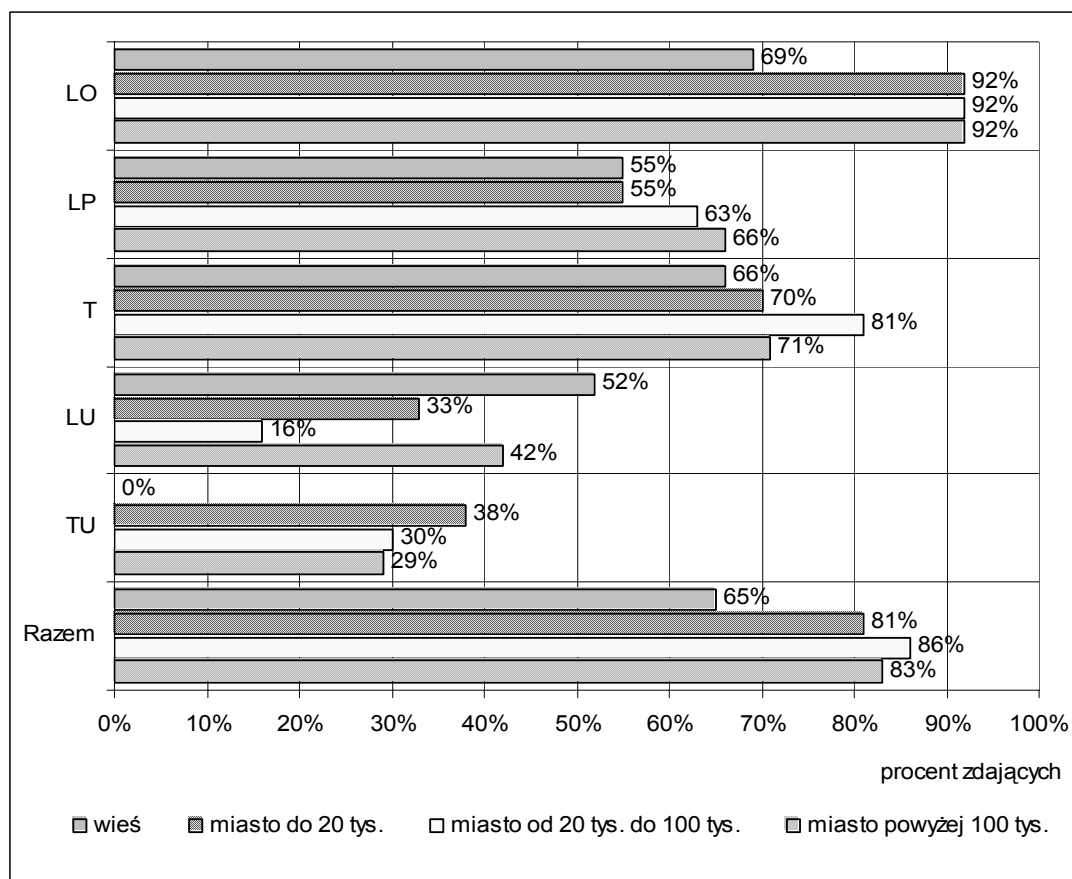
⁴ Zdawalność egzaminu została ustalona dla tych absolwentów, którzy przystąpili do wszystkich egzaminów obowiązkowych.

1.2. Zdawalność egzaminu z uwzględnieniem lokalizacji szkół

Najwyższy wskaźnik zdawalności był w populacji absolwentów szkół usytuowanych w miastach powyżej 100 tys. mieszkańców. Wartości wskaźnika zdawalności były najniższe wśród zdających ze szkół wiejskich. Do egzaminu maturalnego w technikum uzupełniającym zlokalizowanym na wsi przystąpiło tylko czterech zdający, który nie zdali tego egzaminu. Liczbę zdających, którzy przystąpili do wszystkich egzaminów obowiązkowych, oraz zdawalności egzaminu w poszczególnych typach szkół ilustruje tabela 12. i rysunek 6.

Tabela 12. Odsetek maturzystów z uwzględnieniem lokalizacji szkół w województwie kujawsko-pomorskim, którzy zdali egzamin maturalny

Lokalizacja szkoły		LO	LP	T	LU	TU	Razem
Wieś	Przystąpiło	291	78	585	21	4	979
	Zdało	200	43	387	11	0	641
	Zdało w %	68,7	55,1	66,2	52,4	0,0	65,5
Miasto do 20 tys. mieszkańców	Przystąpiło	2 684	261	1326	107	16	4 394
	Zdało	2 471	143	922	35	6	3 577
	Zdało w %	92,1	54,8	69,5	32,7	37,5	81,4
Miasto od 20 tys. do 100 tys. mieszkańców	Przystąpiło	2 084	113	956	43	37	3 233
	Zdało	1 916	71	772	7	11	2 777
	Zdało w %	91,9	62,8	80,8	16,3	29,7	85,9
Miasto powyżej 100 tys. mieszkańców	Przystąpiło	5 816	384	2761	233	77	9 271
	Zdało	5 361	255	1971	97	22	7 706
	Zdało w %	92,2	66,4	71,4	41,6	28,6	83,1



Rysunek 6. Odsetek maturzystów w poszczególnych typach szkół w województwie kujawsko-pomorskim z uwzględnieniem lokalizacji szkół, którzy zdali egzamin maturalny

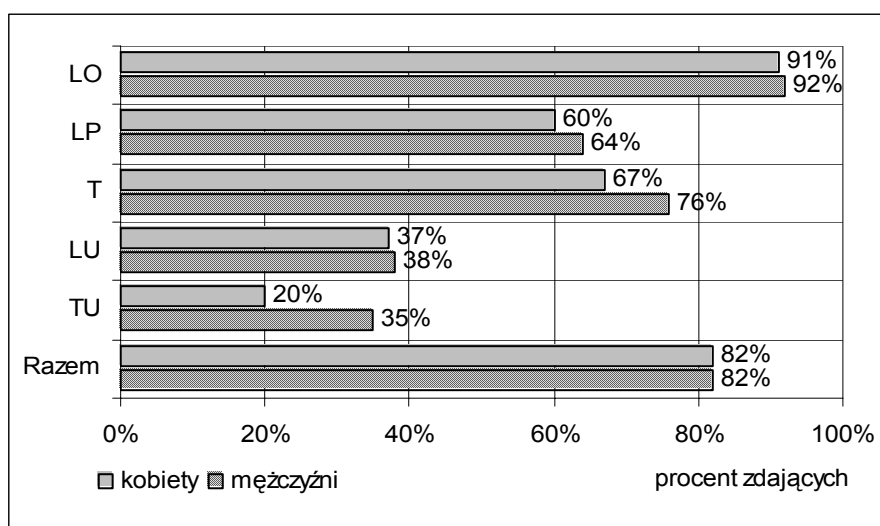
1.3. Zdawalność egzaminu z uwzględnieniem płci zdających

Zestawienie wartości wskaźnika zdawalności egzaminu maturalnego w poszczególnych typach szkół w województwie kujawsko-pomorskim z uwzględnieniem płci zdających zawiera tabela 13. i rysunek 7.

W tabeli 13. zestawiono liczbę zdających, którzy przystąpili do wszystkich egzaminów obowiązkowych oraz liczbę i odsetek maturzystów, którzy otrzymali świadectwa dojrzałości, a na rysunku 7. przedstawiono ich odsetek z uwzględnieniem typów szkół.

Tabela 13. Liczba i odsetek kobiet i mężczyzn z poszczególnych typów szkół w województwie kujawsko-pomorskim, którzy zdali egzamin maturalny

Płeć		Zdający, po raz pierwszy którzy zdali egzamin maturalny					
		LO	LP	T	LU	TU	Razem
Kobiety	Przystąpili	7021	538	2426	224	54	10263
	Zdali	6401	322	1621	82	11	8437
	Zdali w %	91,2	59,9	66,8	36,6	20,4	82,2
Mężczyźni	Przystąpili	3854	298	3202	180	80	7614
	Zdali	3547	190	2431	68	28	6264
	Zdali w %	92,0	63,8	75,9	37,8	35,0	82,3



Rysunek 7. Odsetek kobiet i mężczyzn z poszczególnych typów szkół w województwie kujawsko-pomorskim, którzy zdali egzamin maturalny

W populacji maturzystów świadectwo dojrzałości otrzymał porównywalny odsetek kobiet i mężczyzn. Największa różnica wskaźnika zdawalności wystąpiła w populacji absolwentów techników uzupełniających i techników.

1.4. Wyniki części ustnej

Zdający zdał egzamin maturalny w części ustnej, jeżeli z języka polskiego oraz z języka obcego nowożytnego zdawanego na poziomie podstawowym otrzymał co najmniej 30% punktów możliwych do uzyskania. Skuteczność zdawania poszczególnych przedmiotów przez zdających po raz pierwszy była wysoka – powyżej 95%. W tabeli 14. przedstawiono liczbę zdających egzamin w części ustnej, liczbę osób, które zdały dany egzamin wraz ze zdawalnością przedmiotu wyrażoną w procentach, oraz wynik średni

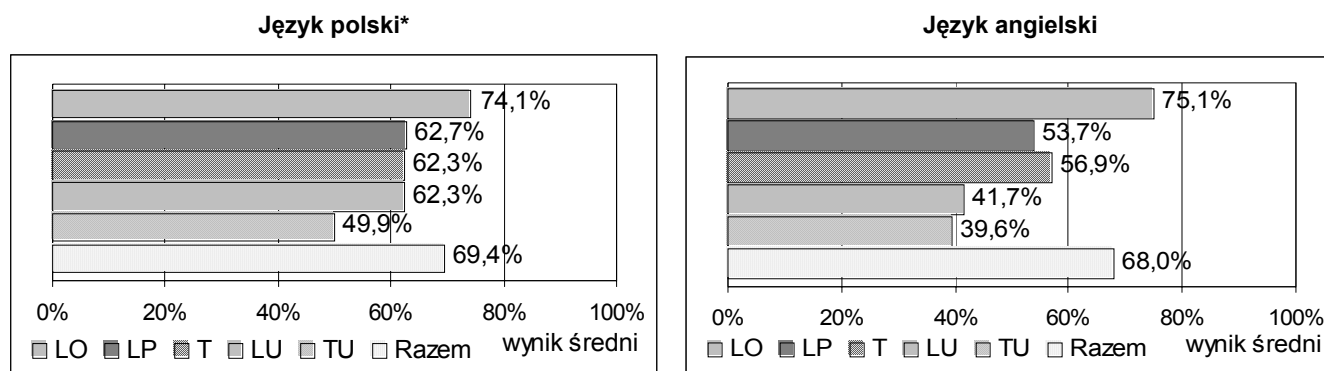
wyrażony w procentach uzyskany z poszczególnych przedmiotów w części ustnej egzaminu z uwzględnieniem poziomów egzaminu i typów szkół.

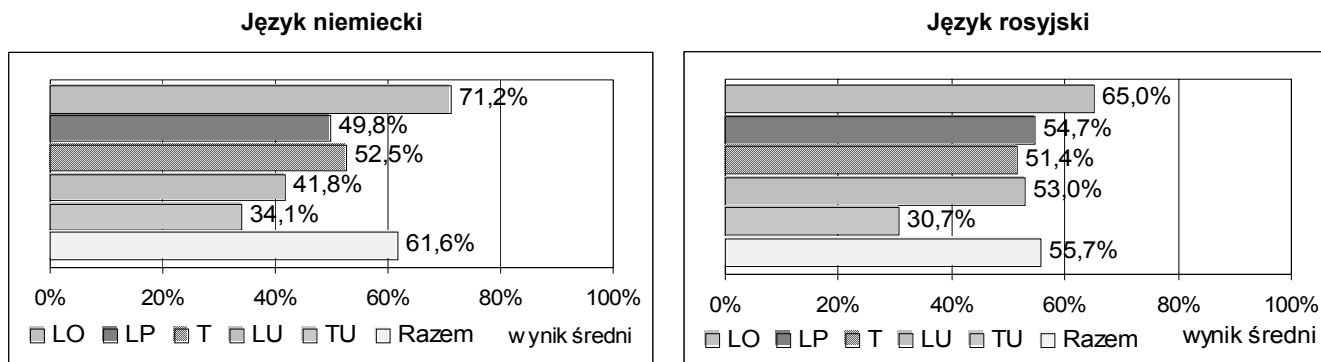
Tabela 14. Liczba zdających, zdawalność przedmiotu i średnie wyniki zdających część ustną egzaminu z przedmiotów obowiązkowych w województwie kujawsko-pomorskim

Przedmiot		Zdający po raz pierwszy						Zdający po raz kolejny	Wszyscy zdający
		LO	LP	T	LU	TU	Razem		
Język polski*	Przystąpiło	10 894	846	5 677	424	141	17 982	238	18 220
	Zdało	10 779	819	5 509	399	132	17 638	199	17 837
	Zdało w %	98,9	96,8	97,0	94,1	93,6	98,1	83,6	97,9
	Wynik w %	74,1	62,7	62,3	62,3	49,9	69,4	42,7	69,0
Język angielski	Przystąpiło	9 086	593	4 269	252	82	14 282	356	14 638
	Zdało	8 954	537	3 990	197	63	13 741	252	13 993
	Zdało w %	98,5	90,6	93,5	78,2	76,8	96,2	70,79	95,6
	Wynik w %	75,1	53,7	56,9	41,7	39,6	68,0	31,92	67,1
Język francuski	Przystąpiło	79	0	6	0	0	85	2	87
	Zdało	79	–	6	–	–	85	2	87
	Zdało w %	100	–	100	–	–	100	100	100
	Wynik w %	79,9	–	51,7	–	–	77,9	30	76,78
Język hiszpański	Przystąpiło	5	0	0	1	0	6	0	6
	Zdało	5	–	–	1	–	6	–	6
	Zdało w %	100	–	–	100	–	100	–	100
	Wynik w %	86,0	–	–	100	–	88,3	–	88,3
Język niemiecki	Przystąpiło	1 316	155	971	57	29	2 528	73	2 601
	Zdało	1 292	145	905	48	18	2 408	52	2 460
	Zdało w %	98,2	93,5	93,2	84,2	62,1	95,3	71,2	94,6
	Wynik w %	71,2	49,8	52,5	41,8	34,1	61,6	29,2	60,7
Język rosyjski	Przystąpiło	365	106	470	129	35	1 105	43	1 148
	Zdało	359	102	456	123	25	1 065	32	1 097
	Zdało w %	98,4	96,2	97,0	95,3	71,4	96,4	74,4	95,6
	Wynik w %	65,0	54,7	51,4	53,0	30,7	55,7	27,6	54,7
Język włoski	Przystąpiło	2	0	1	2	0	5	0	5
	Zdało	2	–	1	2	–	5	–	5
	Zdało w %	100	–	100	100	–	100	–	100
	Wynik w %	90,0	–	45,0	82,5	–	78,0	–	78,0

* przedmiot zdawany jest na jednym poziomie określonym w standardach

Zróznicowanie wartości średnich wyników zdających część ustną egzaminu z przedmiotów obowiązkowych z uwzględnieniem typów szkół ilustruje rysunek 8.





* na jednym poziomie określonym w standardach wymagań egzaminacyjnych

Rysunek 8. Średnie wyniki zdających część ustną egzaminu z przedmiotów obowiązkowych w poszczególnych typach szkół w województwie kujawsko-pomorskim

Wyniki części ustnej absolwentów szkół lub oddziałów dwujęzycznych

Populację absolwentów szkół lub oddziałów dwujęzycznych zdających część ustną z języków obcych będących drugim językiem nauczania oraz zdawalność tego egzaminu i średnie wyniki przedstawiono w tabeli 15.

Tabela 15. Liczba zdających, zdawalność i średnie wyniki zdających część ustną egzaminu z języka obcego będącego drugim językiem nauczania

Przedmiot		Liczba zdających, zdawalność i średni wynik w %
Język angielski	Przystąpiło	35
	Zdało	35
	Zdało w %	100
	Wynik w %	84,0
Język hiszpański	Przystąpiło	15
	Zdało	15
	Zdało w %	100
	Wynik w %	87,3

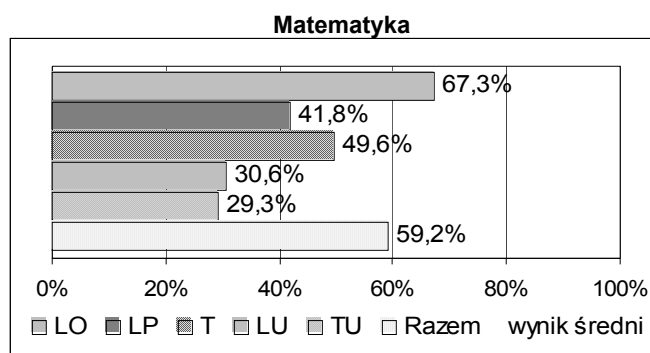
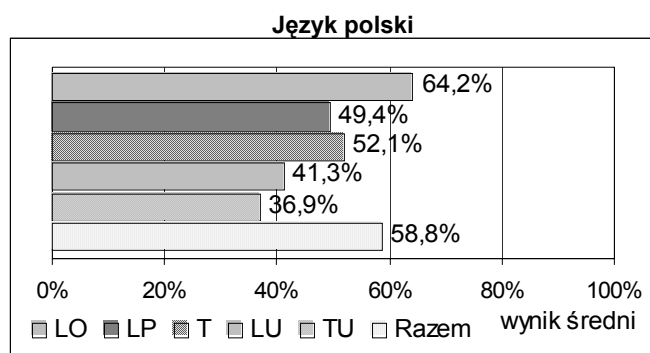
1.5. Wyniki części pisemnej

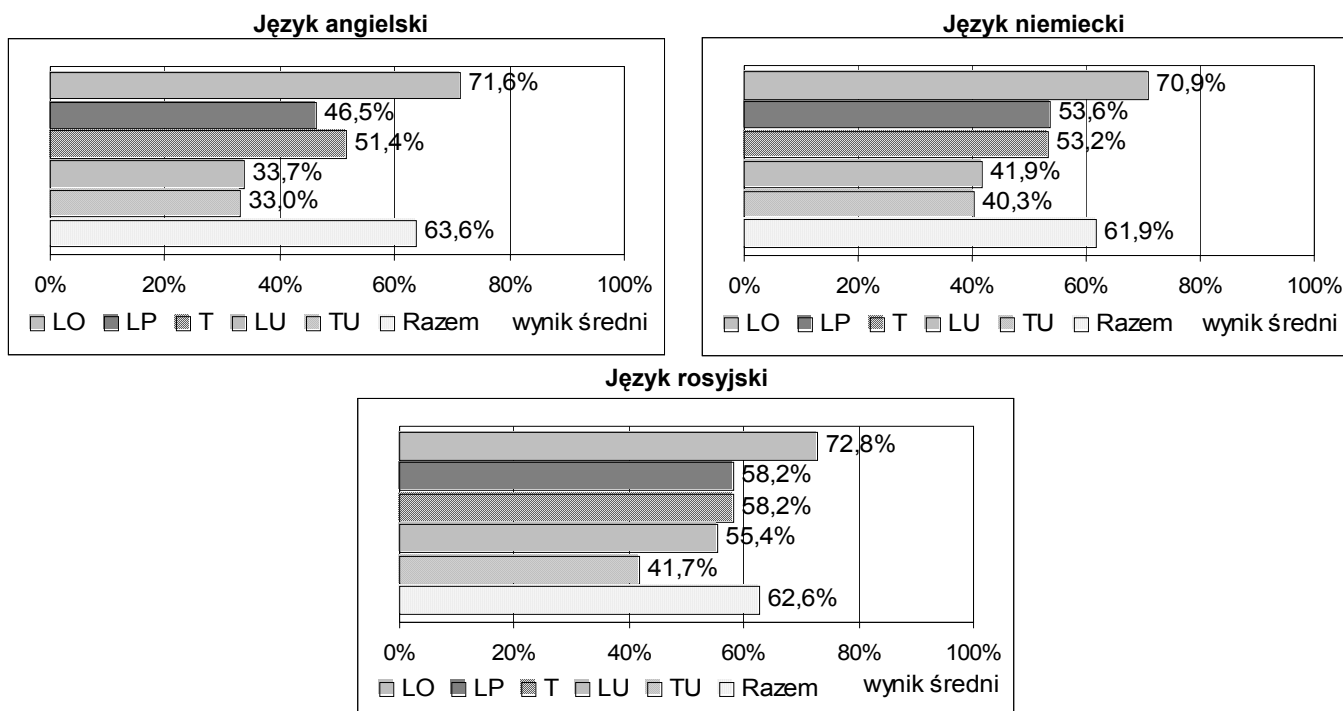
Zdający zdał egzamin maturalny w części pisemnej, jeżeli z następujących egzaminów: z języka polskiego, z matematyki i wybranego jako obowiązkowy języka obcego nowożytnego zdawanych na poziomie podstawowym otrzymał co najmniej 30% punktów możliwych do uzyskania. Występują różnice w skuteczności zdawania poszczególnych przedmiotów. Najwyższy procent zdawalności jest charakterystyczny dla języków obcych nowożytnych wybieranych przez nieliczne osoby (język hiszpański i język włoski). Spośród zdających po raz pierwszy wysoki procent zdawalności uzyskali przystępujący do egzaminu z języka francuskiego, języka rosyjskiego i języka polskiego, a najniższy z matematyki. W tabeli 16. przedstawiono liczbę zdających i odsetek zdających, którzy zdali część pisemną egzaminu, oraz średnie wyniki z poszczególnych przedmiotów z uwzględnieniem typu szkoły

Tabela 16. Liczba zdających, zdawalność przedmiotu i średnie wyniki zdających część pisemną egzaminu z przedmiotów obowiązkowych w województwie kujawsko-pomorskim

Przedmiot		Zdający po raz pierwszy						Zdający po raz kolejny	Wszyscy zdający
		LO	LP	T	LU	TU	Razem		
Język polski	Przystąpiło	10 955	874	5 795	456	164	18 244	392	18 636
	Zdało	10 796	803	5 544	367	125	17 635	263	17 898
	Zdało w %	98,5	91,9	95,7	80,5	76,2	96,7	67,1	96,0
	Wynik w %	64,2	49,4	52,1	41,3	36,9	58,8	32,2	58,3
Matematyka	Przystąpiło	10 946	876	5 796	448	163	18 229	114	18 343
	Zdało	10 349	634	4 853	219	72	16 127	100	16 227
	Zdało w %	94,5	72,4	83,7	48,9	44,2	88,5	87,7	88,5
	Wynik w %	67,3	41,8	49,6	30,6	29,3	59,2	47,7	59,1
Język angielski	Przystąpiło	9 115	612	4 316	252	96	14 391	693	15 084
	Zdało	8 711	471	3 570	114	44	12 910	227	13 137
	Zdało w %	95,6	77,0	82,7	45,2	45,8	89,7	32,8	87,1
	Wynik w %	71,6	46,5	51,4	33,7	33,0	63,6	26,5	61,9
Język francuski	Przystąpiło	79	0	6	0	0	85	1	86
	Zdało	78	–	5	–	–	83	0	83
	Zdało w %	98,7	–	83,3	–	–	97,6	0,0	96,5
	Wynik w %	80,3	–	38,5	–	–	77,3	28,0	76,8
Język hiszpański	Przystąpiło	5	0	0	1	0	6	0	6
	Zdało	5	–	–	1	–	6	–	6
	Zdało w %	100	–	–	100	–	100	–	100
	Wynik w %	87,6	–	–	94,0	–	88,7	–	88,7
Język niemiecki	Przystąpiło	1 318	153	987	58	31	2 547	63	2 610
	Zdało	1 301	142	928	43	22	2 436	39	2 475
	Zdało w %	98,7	92,8	94,0	74,1	71,0	95,6	61,9	94,8
	Wynik w %	70,9	52,6	53,2	41,9	40,3	61,9	32,4	61,2
Język rosyjski	Przystąpiło	368	106	472	127	35	1 108	39	1 147
	Zdało	363	104	454	125	30	1 076	30	1 106
	Zdało w %	98,6	98,1	96,2	98,4	85,7	97,1	76,9	96,4
	Wynik w %	72,8	58,2	58,2	55,4	41,7	62,2	39,1	61,4
Język włoski	Przystąpiło	2	0	1	2	0	5	0	5
	Zdało	2	–	1	2	–	5	–	5
	Zdało w %	100	–	100	100	–	100	–	100
	Wynik w %	81,5	–	30	79,5	–	70,4	–	70,4

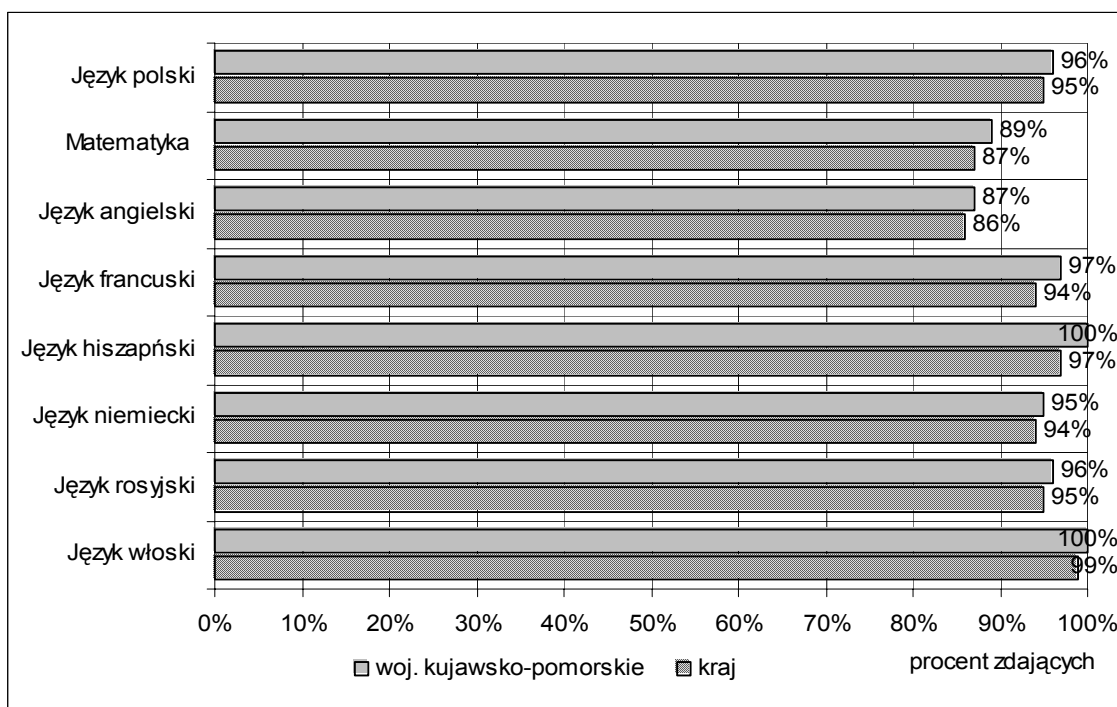
Zróżnicowanie średnich wyników zdających część pisemną egzaminu z przedmiotów obowiązkowych z uwzględnieniem typów szkół ilustruje rysunek 9.





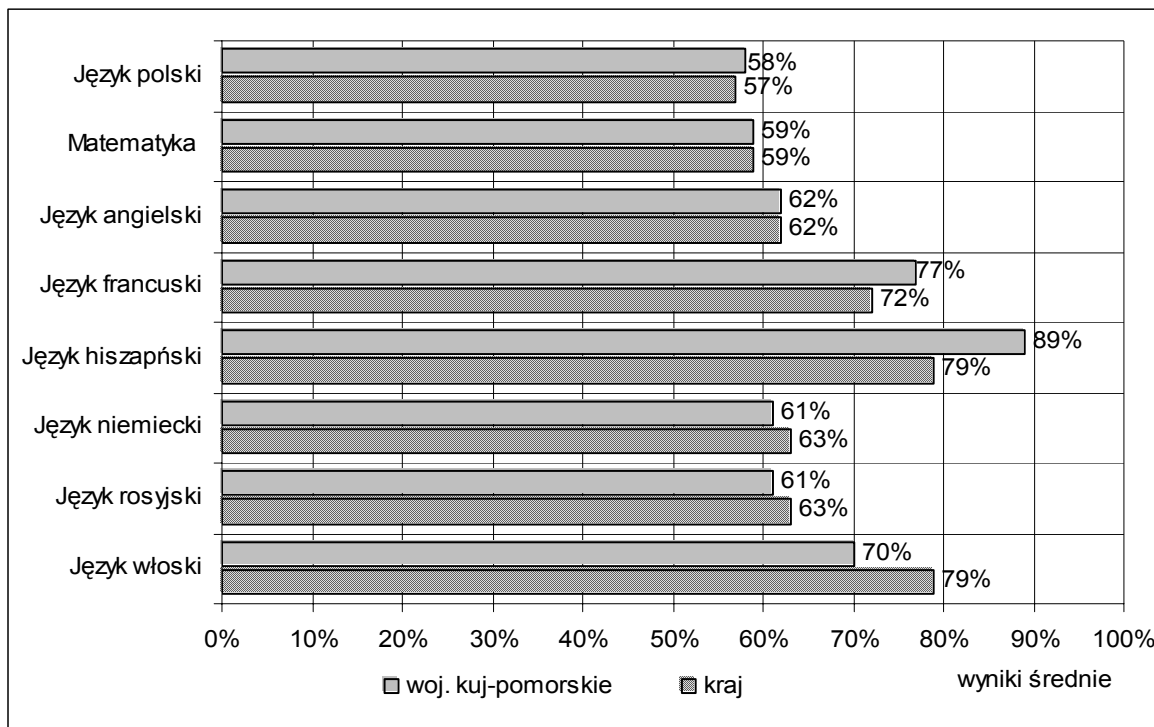
Rysunek 9. Średnie wyniki zdających część pisemną egzaminu z przedmiotów obowiązkowych w poszczególnych typach szkół w województwie kujawsko-pomorskim

Na rysunku 10. porównano zdawalność części pisemnej egzaminu z przedmiotów obowiązkowych wszystkich zdających w województwie kujawsko-pomorskim i w kraju. Zdawalność egzaminu z poszczególnych przedmiotów jest od jednego do trzech punktów procentowych wyższa w województwie kujawsko-pomorskim niż w kraju.



Rysunek 10. Odsetek wszystkich maturzystów, którzy zdali część pisemną egzaminu z przedmiotów obowiązkowych w województwie kujawsko-pomorskim i w kraju

Na rysunku 11. porównano średnie wyniki wszystkich zdających część pisemną egzaminu z przedmiotów obowiązkowych w województwie kujawsko-pomorskim i w kraju. Wyniki w województwie są porównywalne z wynikami statystycznego zdającego w kraju. Z języka francuskiego uzyskano o 5 punktów procentowych wyższe wyniki niż w kraju. Do egzaminu z języka hiszpańskiego i języka włoskiego przystąpiło odpowiednio 6 i 5 osób, co nie uprawnia do wyciągania wniosków.



Rysunek 11. Średnie wyniki wszystkich zdających część pisemną egzaminu z przedmiotów obowiązkowych w województwie kujawsko-pomorskim i w kraju

Wyniki części pisemnej absolwentów szkół lub oddziałów dwujęzycznych

50 absolwentów szkół lub oddziałów dwujęzycznych zdawało w części pisemnej egzaminu maturalnego język obcy będący drugim językiem nauczania. Nieliczni rozwiązywali z niektórych przedmiotów dodatkowe zadania egzaminacyjne w odpowiednim języku obcym (tabele 17. i 18.). Wszyscy byli absolwentami liceów ogólnokształcących.

Tabela 17. Liczba zdających, zdawalność i średnie wyniki zdających część pisemną egzaminu z języka obcego będącego drugim językiem nauczania

Przedmiot		Liczba zdających, zdawalność i średni wynik w %
Język angielski	Przystąpiło	35
	Zdało	35
	Zdało w %	100
	Wynik w %	65,3
Język hiszpański	Przystąpiło	15
	Zdało	15
	Zdało w %	100
	Wynik w %	82,7

Tabela 18. Liczba zdających i średnie wyniki zdających część pisemną egzaminu w języku obcym będącym drugim językiem nauczania w województwie kujawsko-pomorskim

Przedmiot		Liczba zdających i średni wynik w %
Geografia	Przystąpiło	4
	Wynik w %	57,5
Historia	Przystąpiło	3
	Wynik w %	66,3
Matematyka	Przystąpiło	12
	Wynik w %	69,4

2. Wyniki egzaminu maturalnego z przedmiotów dodatkowo wybranych

2.1. Wyniki części ustnej

W tabelach 19. i 20. przedstawiono liczbę zdających i średnie wyniki uzyskane przez maturzystów z przedmiotów dodatkowo wybranych, zdawanych w części ustnej egzaminu na poziomie podstawowym albo rozszerzonym w poszczególnych typach szkół. Egzamin z przedmiotów dodatkowo wybranych zdawane były przeważnie przez absolwentów liceów ogólnokształcących.

Tabela 19. Liczba zdających i średnie wyniki zdających część ustną z przedmiotów dodatkowo wybranych na poziomie podstawowym w województwie kujawsko-pomorskim

Przedmiot		Zdający po raz pierwszy						Zdający po raz kolejny	Wszyscy zdający
		LO	LP	T	LU	TU	Razem		
Język angielski	Przystąpiło	89	7	5	0	1	102	1	103
	Wynik w %	83,8	59,3	46,0	–	80,0	80,2	90,0	80,3
Język francuski	Przystąpiło	40	0	0	0	0	40	1	41
	Wynik w %	84,6	–	–	–	–	84,6	70,0	84,3
Język hiszpański	Przystąpiło	7	0	0	1	0	8	1	9
	Wynik w %	90,7	–	–	90,0	–	90,6	90,0	90,6
Język niemiecki	Przystąpiło	84	4	12	0	0	100	0	100
	Wynik w %	85,9	66,3	64,6	–	–	82,6	–	82,6
Język rosyjski	Przystąpiło	20	1	6	1	0	28	0	28
	Wynik w %	76,0	100,0	57,5	55,0	–	72,1	–	72,1
Język włoski	Przystąpiło	1	0	0	0	0	1	0	1
	Wynik w %	95,0	–	–	–	–	95,0	–	95,0

Tabela 20. Liczba zdających i średnie wyniki zdających część ustną z przedmiotów dodatkowo wybranych na poziomie rozszerzonym w województwie kujawsko-pomorskim

Przedmiot		Zdający po raz pierwszy						Zdający po raz kolejny	Wszyscy zdający
		LO	LP	T	LU	TU	Razem		
Język angielski	Przystąpiło	1 500	11	86	1	0	1 598	3	1 601
	Wynik w %	80,0	65,9	64,6	30,0	–	79,1	70,0	79,0
Język francuski	Przystąpiło	41	0	0	0	0	41	1	42
	Wynik w %	83,0	–	–	–	–	83,0	100	83,5
Język hiszpański	Przystąpiło	13	0	0	0	0	13	2	15
	Wynik w %	88,5	–	–	–	–	88,5	42,5	82,3
Język niemiecki	Przystąpiło	136	2	5	2	1	146	1	147
	Wynik w %	84,1	37,5	62,0	72,5	65,0	82,4	100	82,5
Język rosyjski	Przystąpiło	20	2	4	0	0	26	0	26
	Wynik w %	80,3	82,5	61,3	–	–	77,5	–	77,5
Język włoski	Przystąpiło	0	0	0	0	0	0	1	1
	Wynik w %	–	–	–	–	–	–	95,0	95,0

2.2. Wyniki części pisemnej

W tabelach 21. i 22. przedstawiono liczbę zdających i średnie wyniki uzyskane przez maturzystów z przedmiotów dodatkowo wybranych, zdawanych w części pisemnej egzaminu na poziomie podstawowym albo rozszerzonym. Najczęściej wybierają je absolwenci liceów ogólnokształcących i techników. Wśród przedmiotów dodatkowo wybranych przez wszystkich zdających na poziomie podstawowym najpopularniejsza była geografia, biologia i wiedza o społeczeństwie.

Tabela 21. Liczba zdających i średnie wyniki zdających część pisemną egzaminu maturalnego z przedmiotów dodatkowo wybranych na poziomie podstawowym w województwie kujawsko-pomorskim

Przedmiot		Zdający po raz pierwszy						Zdający po raz kolejny	Wszyscy zdający
		LO	LP	T	LU	TU	Razem		
Biologia	Przystąpiło	1 366	78	336	6	11	1 797	19	1 816
	Wynik w %	48,5	38,1	43,9	39,7	42,4	47,1	46,2	47,1
Chemia	Przystąpiło	269	13	67	2	0	351	2	353
	Wynik w %	58,0	35,7	45,4	46,0	–	54,7	36,0	54,6
Filozofia	Przystąpiło	6	1	1	0	0	8	0	8
	Wynik w %	62,3	60,0	42,0	–	–	59,5	–	59,5
Fizyka i astronomia	Przystąpiło	338	7	147	0	0	492	5	497
	Wynik w %	51,2	21,7	29,5	–	–	44,3	40,0	44,2
Geografia	Przystąpiło	1 395	115	605	14	3	2 132	6	2 138
	Wynik w %	52,9	44,2	46,3	36,9	41,3	50,4	52,0	50,4
Historia	Przystąpiło	568	16	83	7	0	674	3	677
	Wynik w %	58,2	43,4	48,6	41,4	–	56,5	46,0	56,4
Historia muzyki	Przystąpiło	9	2	0	0	0	11	0	11
	Wynik w %	70,9	36,0	–	–	–	64,5	–	64,5
Historia sztuki	Przystąpiło	30	9	4	0	0	43	0	43
	Wynik w %	49,7	50,3	23,0	–	–	47,3	–	47,3
Informatyka	Przystąpiło	43	2	64	0	0	109	0	109
	Wynik w %	49,4	31,0	45,5	–	–	46,8	–	46,8
Język angielski	Przystąpiło	55	6	5	0	1	67	1	68
	Wynik w %	77,0	50,8	51,0	–	86,0	72,9	100	73,3
Język francuski	Przystąpiło	32	0	0	0	0	32	1	33
	Wynik w %	83,4	–	–	–	–	83,4	94,0	83,8
Język hiszpański	Przystąpiło	5	0	0	1	0	6	0	6
	Wynik w %	90,8	–	–	80,0	–	89,0	–	89,0
Język łaciński i kultura antyczna	Przystąpiło	3	1	0	0	0	4	0	4
	Wynik w %	83,3	60,0	–	–	–	77,5	–	77,5
Język niemiecki	Przystąpiło	66	4	11	0	0	81	0	81
	Wynik w %	84,0	61,8	76,4	–	–	81,9	–	81,9
Język rosyjski	Przystąpiło	20	1	6	1	0	28	0	28
	Wynik w %	84,3	75,0	56,0	56,0	–	76,9	–	76,9
Język włoski	Przystąpiło	1	0	0	0	0	1	0	1
	Wynik w %	94,0	–	–	–	–	94,0	–	94,0
Wiedza o społeczeństwie	Przystąpiło	891	93	320	8	7	1 319	4	1 323
	Wynik w %	60,5	53,6	56,1	59,9	45,9	58,8	52,8	58,8
Wiedza o tańcu	Przystąpiło	2	0	1	0	0	3	0	3
	Wynik w %	49,0	–	6,0	–	–	34,7	–	34,7

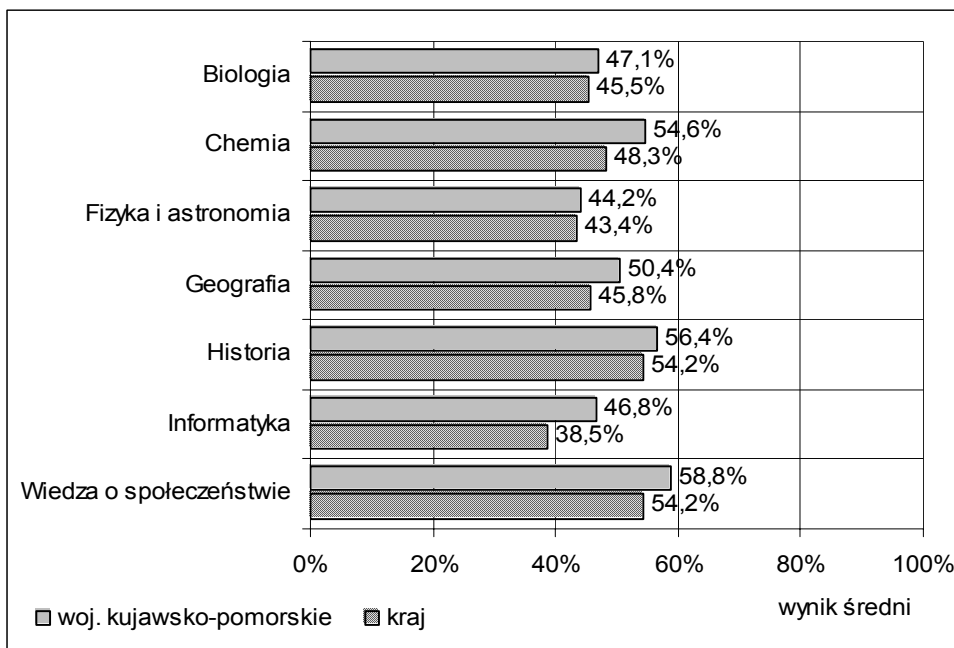
Tylko siedmioro tegorocznych absolwentów uzupełniających liceów ogólnokształcących i jeden technikum uzupełniającego zdecydowało się na zdawanie egzaminów z przedmiotu dodatkowo wybranego na poziomie

rozszerzonym. W grupie najpopularniejszych przedmiotów dodatkowo wybranych przez wszystkich zdających na poziomie rozszerzonym znalazła się matematyka, język angielski i biologia.

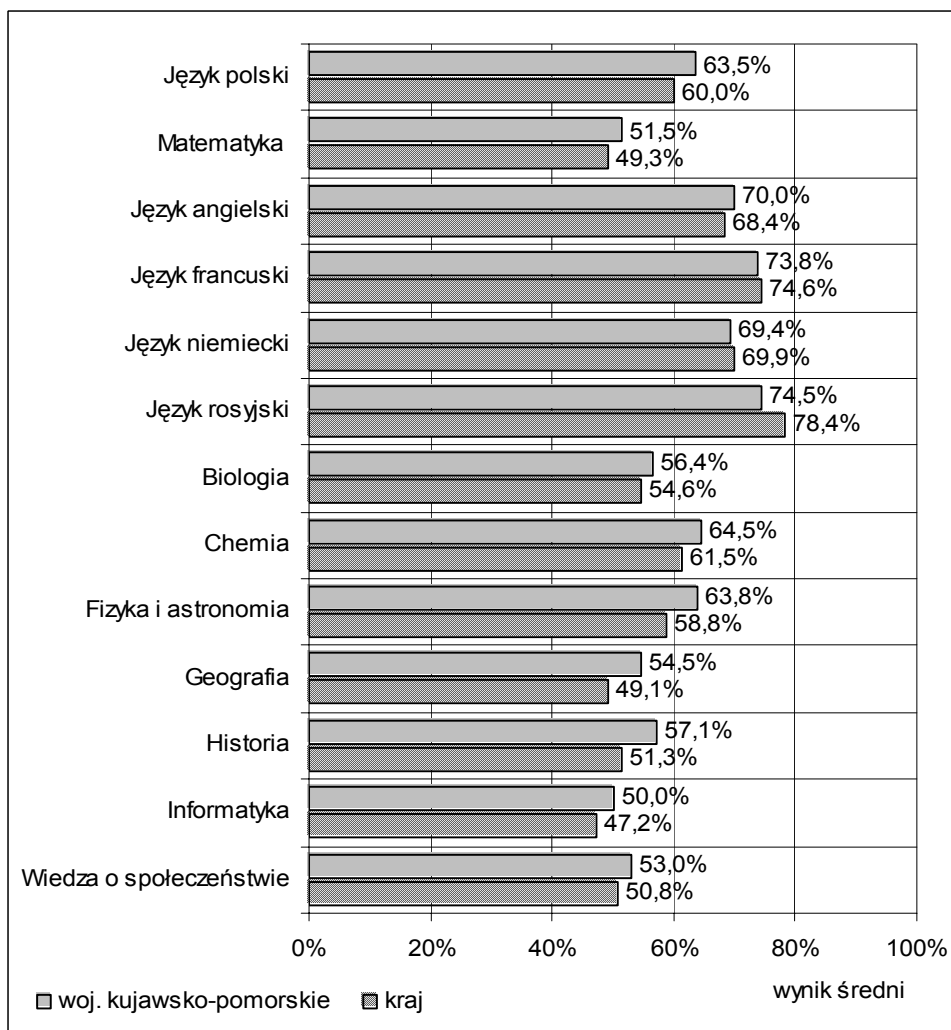
Tabela 22. Liczba zdających i średnie wyniki zdających część pisemną egzaminu maturalnego z przedmiotów dodatkowo wybranych na poziomie rozszerzonym w województwie kujawsko-pomorskim

Przedmiot		Zdający po raz pierwszy					Zdający po raz kolejny	Wszyscy zdający	
		LO	LP	T	LU	TU			Razem
Biologia	Przystąpiło	1 428	1	27	0	0	1 456	149	1 605
	Wynik w %	57,2	33,0	38,9	–	–	56,9	51,6	56,4
Chemia	Przystąpiło	1 013	0	14	0	0	1 027	292	1 319
	Wynik w %	66,2	–	61,9	–	–	66,2	58,6	64,5
Filozofia	Przystąpiło	8	0	0	0	0	8	6	14
	Wynik w %	88,3	–	–	–	–	88,3	68,7	79,9
Fizyka i astronomia	Przystąpiło	504	1	24	0	0	529	53	582
	Wynik w %	66,8	45,0	48,8	–	–	66,0	42,0	63,8
Geografia	Przystąpiło	1 227	9	51	0	0	1 287	41	1 328
	Wynik w %	55,4	40,6	42,8	–	–	54,8	43,0	54,5
Historia	Przystąpiło	410	2	8	0	0	420	39	459
	Wynik w %	58,6	41,0	38,0	–	–	58,1	46,4	57,1
Historia muzyki	Przystąpiło	4	0	0	0	0	4	0	4
	Wynik w %	100	–	–	–	–	100	–	100
Historia sztuki	Przystąpiło	99	5	3	0	0	107	10	117
	Wynik w %	66,0	42,0	20,7	–	–	63,6	42,8	61,8
Informatyka	Przystąpiło	46	0	19	0	0	65	4	69
	Wynik w %	50,5	–	49,6	–	–	50,2	47,0	50,0
Język angielski	Przystąpiło	1 547	13	89	1	0	1 650	8	1 658
	Wynik w %	70,8	52,5	59,3	33,0	–	70,0	70,4	70,0
Język francuski	Przystąpiło	49	0	0	0	0	49	2	51
	Wynik w %	73,9	–	–	–	–	73,9	69,5	73,8
Język hiszpański	Przystąpiło	15	0	0	0	0	15	3	18
	Wynik w %	80,1	–	–	–	–	80,1	54,3	75,8
Język łaciński i kultura antyczna	Przystąpiło	1	0	0	0	0	1	0	1
	Wynik w %	100	–	–	–	–	100	–	100
Język niemiecki	Przystąpiło	157	2	5	2	1	167	1	168
	Wynik w %	70,8	31,5	51,2	51,0	68,0	69,4	59,0	69,4
Język polski	Przystąpiło	1 093	5	20	1	0	1 119	0	1 119
	Wynik w %	63,9	64,2	44,7	55,0	–	63,5	–	63,5
Język rosyjski	Przystąpiło	20	2	4	0	0	26	0	26
	Wynik w %	78,2	64,5	60,8	–	–	74,5	–	74,5
Język włoski	Przystąpiło	0	0	0	0	0	0	1	1
	Wynik w %	–	–	–	–	–	–	96,0	96,0
Matematyka	Przystąpiło	1 654	7	217	2	0	1 880	76	1 956
	Wynik w %	56,0	17,1	29,0	9,0	–	52,7	23,9	51,5
Wiedza o społeczeństwie	Przystąpiło	780	4	11	1	0	796	64	860
	Wynik w %	53,6	55,5	42,2	32,0	–	53,5	47,6	53,0

Na rysunkach 12. i 13. porównano zróżnicowanie średnich wyników części pisemnej z przedmiotów dodatkowo wybranych na poziomie podstawowym i rozszerzonym wszystkich maturzystów w województwie kujawsko-pomorskim i w kraju. Wyniki zdających w województwie kujawsko-pomorskim z większości przedmiotów są wyższe niż w kraju.



Rysunek 12. Średnie wyniki wszystkich zdających część pisemną egzaminu z przedmiotów dodatkowo wybranych na poziomie podstawowym w województwie kujawsko-pomorskim i w kraju



Rysunek 13. Średnie wyniki wszystkich zdających część pisemną egzaminu z przedmiotów dodatkowo wybranych na poziomie rozszerzonym w województwie kujawsko-pomorskim i w kraju

3. Wyniki szkół z przedmiotów obowiązkowych

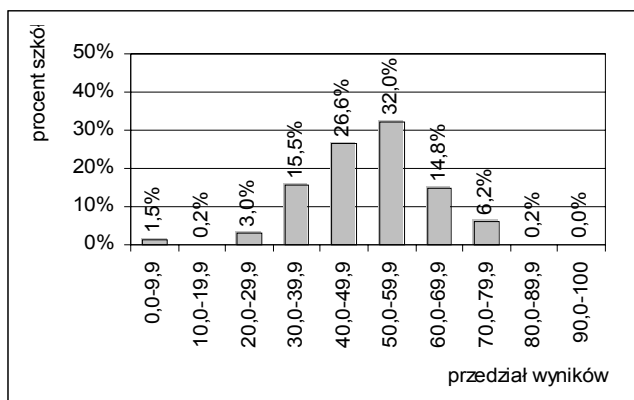
W tabeli 23. przedstawiono podstawowe parametry statystyczne wyników szkół z przedmiotów obowiązkowych. Dla przedmiotu egzaminacyjnego podano procentowe wyniki: minimalny, maksymalny, średni oraz wartość odchylenia standardowego.

Tabela 23. Wartości parametrów statystycznych wyników szkół z części pisemnej z przedmiotów obowiązkowych w województwie kujawsko-pomorskim

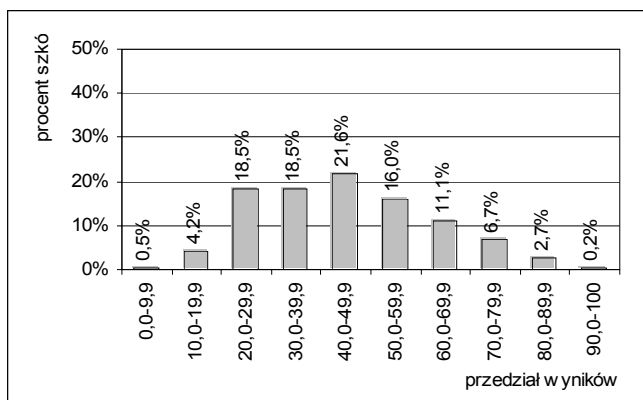
Przedmiot		Poziom podstawowy
Język polski	Wynik minimalny w %	0,00
	Wynik maksymalny w %	81,24
	Wynik średni w %	50,34
	Odchylenie standardowe w %	13,02
Matematyka	Wynik minimalny w %	0,00
	Wynik maksymalny w %	92,44
	Wynik średni w %	44,85
	Odchylenie standardowe w %	17,36
Język angielski	Wynik minimalny w %	10,00
	Wynik maksymalny w %	95,97
	Wynik średni w %	49,63
	Odchylenie standardowe w %	17,74
Język niemiecki	Wynik minimalny w %	22,00
	Wynik maksymalny w %	100,00
	Wynik średni w %	57,23
	Odchylenie standardowe w %	16,01
Język rosyjski	Wynik minimalny w %	30,00
	Wynik maksymalny w %	100,00
	Wynik średni w %	59,34
	Odchylenie standardowe w %	15,66

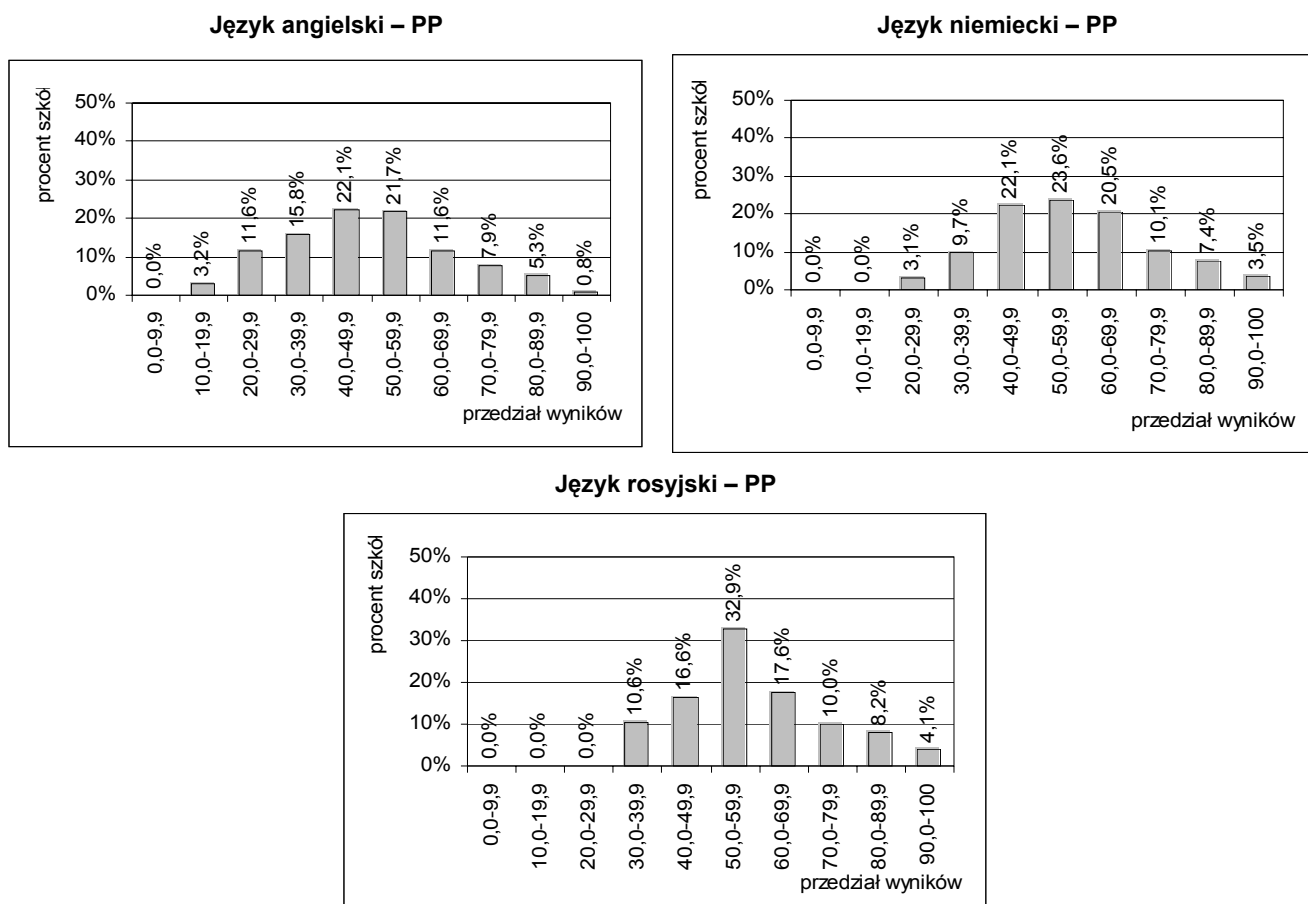
Na rysunku 14. przedstawiono rozkłady liczebności średnich wyników szkół z przedmiotów obowiązkowych zdawanych na poziomie podstawowym z części pisemnej egzaminu maturalnego. (Uwzględniono najczęściej wybierane języki obce nowożytne). Interpretując średnie wyniki w szkołach, należy uwzględnić liczbę zdających egzamin z danego przedmiotu.

Język polski – PP



Matematyka – PP





Rysunek 14. Rozkłady liczebności średnich wyników szkół z części pisemnej z przedmiotów obowiązkowych w województwie kujawsko-pomorskim

4. Wyniki w powiatach z przedmiotów obowiązkowych

4.1. Zdawalność egzaminu

Wartości wskaźnika zdawalności egzaminu maturalnego w poszczególnych powiatach województwa kujawsko-pomorskiego znalazły się w przedziale od 66,5% do 94,3%. Najwyższy wskaźnik zdawalności egzaminu był w populacji maturzystów z powiatu chełmińskiego, a najniższy – z powiatu bydgoskiego.

W liceach ogólnokształcących najwyższy odsetek maturzystów, który otrzymał świadectwa dojrzałości, był w powiatach chełmińskim i golubsko-dobrzyńskim (po 96,6%). Ich rówieśnicy z liceów profilowanych uzyskali najwyższą zdawalność w powiatach mogileńskim (76,9%) i wąbrzeskim (72,0%), a zdający z techników w powiatach chełmińskim (91,8%), mogileńskim (87,7%) i brodnickim (85,4%). Zbyt mała populacja zdających w szkołach dla dorosłych w poszczególnych powiatach nie uprawnia do wnioskowania statystycznego.

Zróznicowanie wartości wskaźnika zdawalności egzaminu w poszczególnych powiatach z uwzględnieniem typów szkół przedstawiono w tabeli 24.

Tabela 24. Liczba zdających i zdawalność egzaminu maturalnego w poszczególnych typach szkół w powiatach województwa kujawsko-pomorskiego

Powiat/Miasto		Zdający ^b					
		LO	LP	T	LU	TU	Razem
aleksandrowski	Przystąpiło	177	0	77	5	0	259
	Zdało	159	–	42	1	–	202
	Zdało w %	89,8	–	54,5	20,0	–	78,0
brodnicki	Przystąpiło	448	17	212	21	19	717
	Zdało	429	10	181	8	6	634
	Zdało w %	95,8	58,8	85,4	38,1	31,6	88,4
bydgoski	Przystąpiło	104	1	115	0	1	221
	Zdało	93	0	54	–	0	147
	Zdało w %	89,4	0,0	47,0	–	0,0	66,5
chełmiński	Przystąpiło	174	0	122	2	0	298
	Zdało	168	–	112	1	–	281
	Zdało w %	96,6	–	91,8	50,0	–	94,3
golubsko-dobrzyński	Przystąpiło	146	17	46	1	0	210
	Zdało	141	12	20	1	–	174
	Zdało w %	96,6	70,6	43,5	100,0	–	82,9
grudziądzki	Przystąpiło	30	0	0	3	1	34
	Zdało	28	–	–	3	0	31
	Zdało w %	93,3	–	–	100,0	0,0	91,2
inowrocławski	Przystąpiło	762	1	544	38	10	1 355
	Zdało	712	0	433	4	1	1 150
	Zdało w %	93,4	0,0	79,6	10,5	10,0	84,9
lipnowski	Przystąpiło	193	38	96	7	1	335
	Zdało	181	24	47	2	0	254
	Zdało w %	93,8	63,2	49,0	28,6	0,0	75,8
mogileński	Przystąpiło	237	47	154	11	0	449
	Zdało	211	36	135	7	–	389
	Zdało w %	89,0	76,6	87,7	63,6	–	86,6
nakielski	Przystąpiło	403	37	171	16	0	627
	Zdało	349	25	120	8	–	502
	Zdało w %	86,6	67,6	70,2	50,0	–	80,1
radziejowski	Przystąpiło	184	35	103	10	3	335
	Zdało	164	15	44	2	2	227
	Zdało w %	89,1	42,9	42,7	20,0	66,7	67,8
rypiński	Przystąpiło	206	97	141	3	2	449
	Zdało	187	41	102	3	0	333
	Zdało w %	90,8	42,3	72,3	100,0	0,0	74,2
sępoleński	Przystąpiło	174	14	91	0	0	279
	Zdało	157	6	66	–	–	229
	Zdało w %	90,2	42,9	72,5	–	–	82,1
świecki	Przystąpiło	306	23	183	10	1	523
	Zdało	271	12	112	6	0	401
	Zdało w %	88,6	52,2	61,2	60,0	0,0	76,7
toruński	Przystąpiło	149	0	93	4	0	246
	Zdało	107	–	53	4	–	164
	Zdało w %	71,8	–	57,0	100,0	–	66,7
tucholski	Przystąpiło	184	26	288	7	2	507
	Zdało	167	9	228	1	2	407
	Zdało w %	90,8	34,6	79,2	14,3	100,0	80,3
wąbrzeski	Przystąpiło	109	50	55	0	0	214
	Zdało	99	36	45	–	–	180
	Zdało w %	90,8	72,0	81,8	–	–	84,1

^b Jako liczbę zdających przyjęto liczbę absolwentów, którzy przystąpili do wszystkich egzaminów obowiązkowych

Powiat/Miasto		Zdający					
		LO	LP	T	LU	TU	Razem
włocławski	Przystąpiło	172	0	156	4	5	337
	Zdało	148	–	97	0	1	246
	Zdało w %	86,0	–	62,2	0,0	20,0	73,0
żniński	Przystąpiło	303	8	130	26	0	467
	Zdało	268	4	87	4	–	363
	Zdało w %	88,4	50,0	66,9	15,4	–	77,7
Bydgoszcz	Przystąpiło	2 621	200	1033	106	35	3 995
	Zdało	2 457	138	758	43	17	3 413
	Zdało w %	93,7	69,0	73,4	40,6	48,6	85,4
Grudziądz	Przystąpiło	665	63	425	17	13	1 183
	Zdało	589	43	343	6	5	986
	Zdało w %	88,6	68,3	80,7	35,3	38,5	83,3
Toruń	Przystąpiło	1 960	16	803	50	21	2 850
	Zdało	1 791	6	588	14	4	2 403
	Zdało w %	91,4	37,5	73,2	28,0	19,0	84,3
Włocławek	Przystąpiło	1 149	145	589	63	20	1 966
	Zdało	1 057	94	385	32	1	1 569
	Zdało w %	92,0	64,8	65,4	50,8	5,0	79,8

4.2. Wyniki części pisemnej

W tabeli 25. przedstawiono liczbę zdających, zdawalność przedmiotu oraz średnie wyniki części pisemnej egzaminu z przedmiotów obowiązkowych w powiatach. Interpretując średnie wyniki w powiatach, należy uwzględnić liczbę zdających egzamin z danego przedmiotu.

Tabela 25. Liczba zdających, zdawalność przedmiotu i średnie wyniki zdających część pisemną egzaminu z przedmiotów obowiązkowych w powiatach województwa kujawsko-pomorskiego

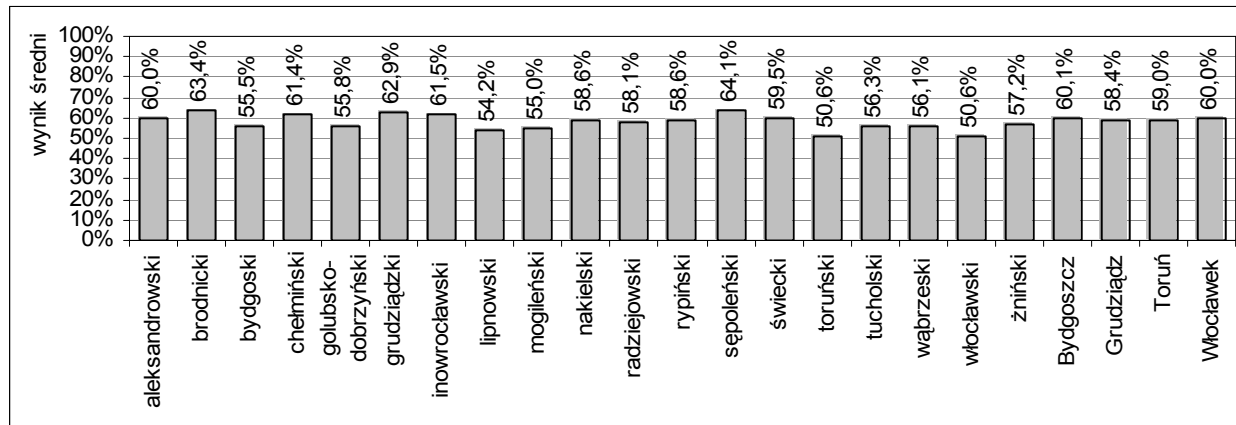
Powiat/Miasto		Język polski	Matematyka	Język angielski	Język niemiecki	Język rosyjski
aleksandrowski	Przystąpiło	267	264	220	36	8
	Zdało	258	220	186	36	8
	Zdało w %	96,6	83,3	84,5	100,0	100,0
	Wynik w %	60,0	55,4	57,9	67,9	51,4
brodnicki	Przystąpiło	722	722	526	133	57
	Zdało	711	674	487	132	54
	Zdało w %	98,5	93,4	92,6	99,2	94,7
	Wynik w %	63,4	61,7	64,2	66,6	61,6
bydgoski	Przystąpiło	226	226	193	23	10
	Zdało	214	181	142	23	10
	Zdało w %	94,7	80,1	73,6	100,0	100,0
	Wynik w %	55,5	50,6	46,4	63,5	57,3
chełmiński	Przystąpiło	299	299	244	41	13
	Zdało	298	294	233	40	12
	Zdało w %	99,7	98,3	95,5	97,6	92,3
	Wynik w %	61,4	64,3	63,7	64,5	64,5
golubsko-dobrzyński	Przystąpiło	215	214	146	51	17
	Zdało	213	183	124	49	15
	Zdało w %	99,1	85,5	84,9	96,1	88,2
	Wynik w %	55,8	60,6	55,9	60,7	58,8

Powiat/Miasto		Język polski	Matematyka	Język angielski	Język niemiecki	Język rosyjski
grudziądzki	Przystąpiło	34	34	7	20	6
	Zdało	33	34	6	20	6
	Zdało w %	97,1	100,0	85,7	100,0	100,0
	Wynik w %	62,9	62,1	75,0	67,0	59,7
inowrocławski	Przystąpiło	1 390	1 388	1 177	22	174
	Zdało	1 363	1 240	1 077	20	167
	Zdało w %	98,1	89,3	91,5	90,9	96,0
	Wynik w %	61,5	58,6	64,2	65,0	58,4
lipnowski	Przystąpiło	342	347	257	9	74
	Zdało	323	283	220	9	71
	Zdało w %	94,4	81,6	85,6	100,0	95,9
	Wynik w %	54,2	50,7	56,2	58,1	52,9
mogileński	Przystąpiło	453	453	280	46	127
	Zdało	434	415	263	46	126
	Zdało w %	95,8	91,6	93,9	100,0	99,2
	Wynik w %	55,0	56,5	62,3	68,3	66,8
nakielski	Przystąpiło	652	651	387	247	14
	Zdało	644	553	339	240	14
	Zdało w %	98,8	84,9	87,6	97,2	100,0
	Wynik w %	58,6	55,5	61,2	63,3	57,6
radziejowski	Przystąpiło	344	343	301	0	40
	Zdało	333	264	234	–	37
	Zdało w %	96,8	77,0	77,7	–	92,5
	Wynik w %	58,1	53,8	52,4	–	55,8
rypiński	Przystąpiło	454	454	222	107	124
	Zdało	440	350	203	102	122
	Zdało w %	96,9	77,1	91,4	95,3	98,4
	Wynik w %	58,6	50,2	59,5	56,6	74,0
sępoleński	Przystąpiło	280	280	174	87	19
	Zdało	276	242	160	83	19
	Zdało w %	98,6	86,4	92,0	95,4	100,0
	Wynik w %	64,1	55,5	62,2	58,5	75,0
świecki	Przystąpiło	530	529	476	43	9
	Zdało	520	463	408	41	8
	Zdało w %	98,1	87,5	85,7	95,3	88,9
	Wynik w %	59,5	55,6	60,7	59,8	46,2
toruński	Przystąpiło	263	261	218	35	7
	Zdało	247	219	180	31	7
	Zdało w %	93,9	83,9	82,6	88,6	100,0
	Wynik w %	50,6	48,2	51,5	47,4	53,0
tucholski	Przystąpiło	520	519	334	183	0
	Zdało	512	459	296	174	–
	Zdało w %	98,5	88,4	88,6	95,1	–
	Wynik w %	56,3	52,8	60,0	60,2	–
wąbrzeski	Przystąpiło	216	216	105	109	2
	Zdało	208	202	87	107	2
	Zdało w %	96,3	93,5	82,9	98,2	100,0
	Wynik w %	56,1	61,2	59,3	66,7	59,5
włocławski	Przystąpiło	339	339	184	62	93
	Zdało	327	274	159	59	93
	Zdało w %	96,5	80,8	86,4	95,2	100,0
	Wynik w %	50,6	48,2	56,4	64,7	65,5

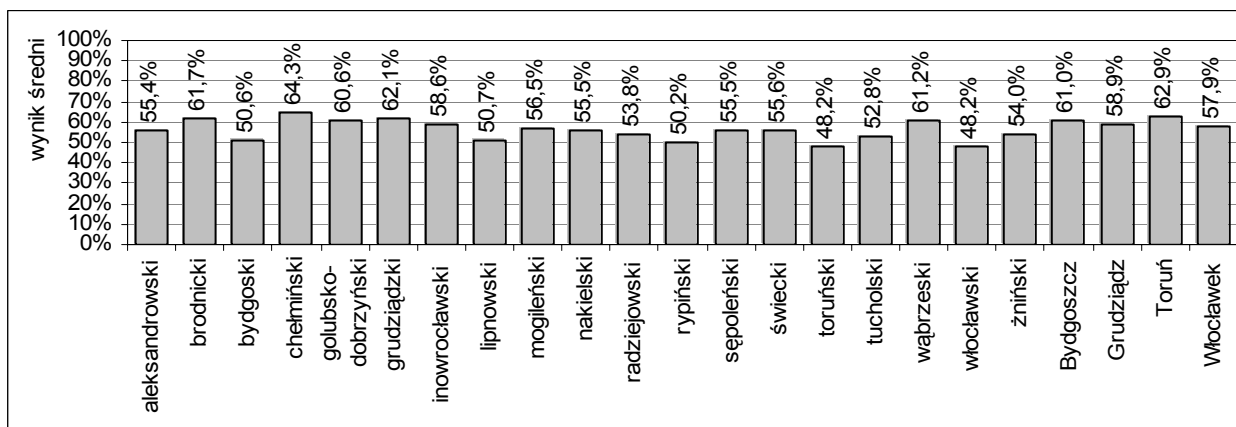
Powiat/Miasto		Język polski	Matematyka	Język angielski	Język niemiecki	Język rosyjski
żniński	Przystąpiło	483	483	366	105	12
	Zdało	462	412	326	89	12
	Zdało w %	95,7	85,3	89,1	84,8	100,0
	Wynik w %	57,2	54,0	61,5	52,8	59,3
Bydgoszcz	Przystąpiło	4 117	4 124	3 568	373	111
	Zdało	3 941	3 752	3 274	361	106
	Zdało w %	95,7	91,0	91,8	96,8	95,5
	Wynik w %	60,1	61,0	68,3	65,2	60,2
Grudziądz	Przystąpiło	1 203	1 203	844	300	51
	Zdało	1 166	1 091	759	283	51
	Zdało w %	96,9	90,7	89,9	94,3	100,0
	Wynik w %	58,4	58,6	64,3	61,6	71,0
Toruń	Przystąpiło	2 909	2 907	2 496	328	55
	Zdało	2 805	2 623	2 277	319	54
	Zdało w %	96,4	90,2	91,2	97,3	98,2
	Wynik w %	59,0	62,9	68,5	68,6	63,5
Włocławek	Przystąpiło	1 994	1 994	1 711	187	85
	Zdało	1 914	1 718	1 514	172	82
	Zdało w %	96,0	86,2	88,5	92,0	96,5
	Wynik w %	60,0	57,9	62,2	57,8	61,0

Na rysunku 15. przedstawiono średnie wyniki części pisemnej z przedmiotów obowiązkowych zdawanych na poziomie podstawowym w powiatach województwa kujawsko-pomorskiego

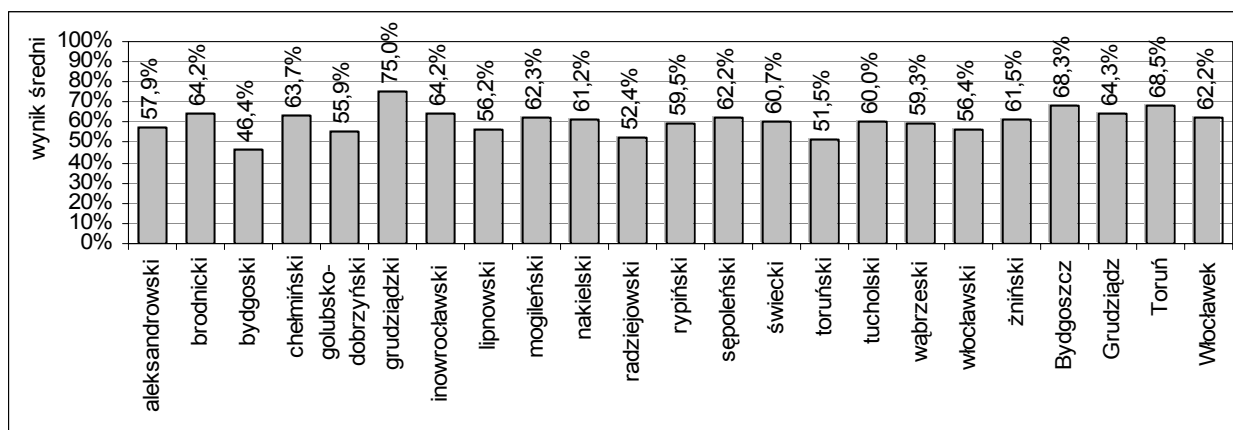
Język polski



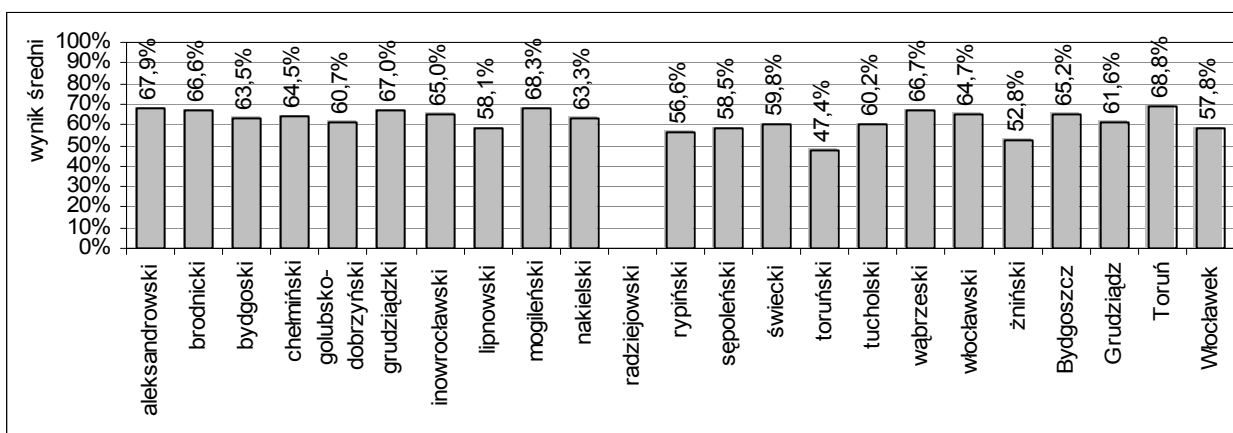
Matematyka



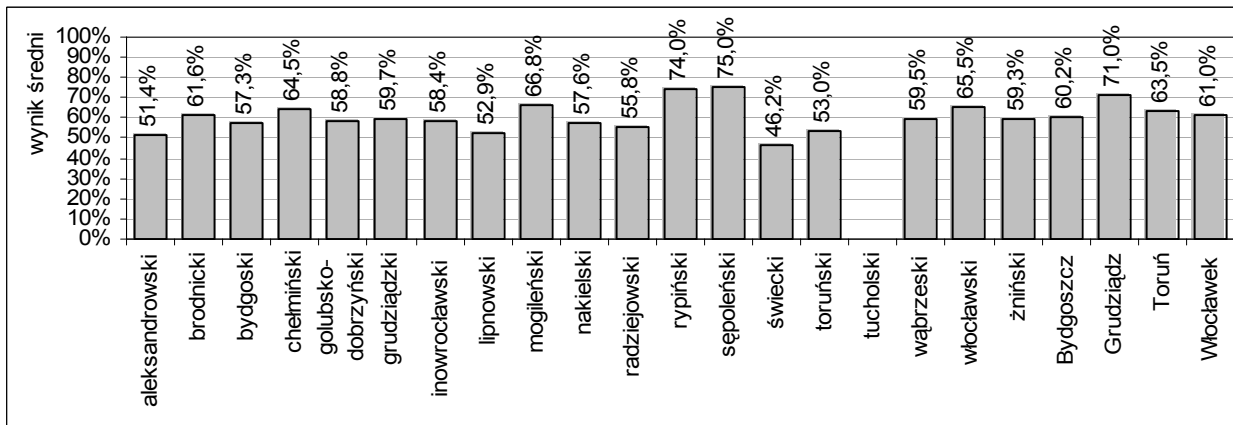
Język angielski



Język niemiecki



Język rosyjski



Rysunek 15. Średnie wyniki w części pisemnej egzaminu maturalnego z przedmiotów obowiązkowych w powiatach województwa kujawsko-pomorskiego

Podsumowanie i wnioski

(Dotyczą tegorocznych maturzystów z województwa kujawsko-pomorskiego, którzy przystąpili do egzaminu po raz pierwszy w maju 2010 roku i rozwiązywali standardowe arkusze egzaminacyjne).

Wnioski dotyczące populacji zdających egzamin maturalny

1. Egzaminu maturalny zdawało **18 312 tegorocznych absolwentów** z **471 szkół** ponadgimnazjalnych, których ukończenie umożliwia przystąpienie do egzaminu maturalnego (liceów ogólnokształcących, liceów profilowanych, techników, uzupełniających liceów ogólnokształcących i techników uzupełniających).
2. W populacji zdających większość (około **60%**) stanowili absolwenci liceów ogólnokształcących. Pod względem liczebności na drugi miejscu uplasowali się absolwenci techników – około **32%**.
3. Połowa zdających ukończyła szkoły zlokalizowane w miastach powyżej 100 tys. mieszkańców, a jedna czwarta w miastach od 20 tys. do 100 tys. mieszkańców.
4. Spośród obowiązkowych języków obcych nowożytnych zdawanych w części ustnej i części pisemnej egzaminu maturalnego najpopularniejszy był język angielski – wybrało go **79%** zdających.
5. Spośród przedmiotów dodatkowo wybranych w części pisemnej najwięcej osób zdawało geografię – **30%** ogółu.
6. Większość maturzystów (ponad **65%**) ograniczyła się do zdawania tylko przedmiotów obowiązkowych.

Wnioski dotyczące organizacji i przebiegu egzaminu maturalnego

1. W zdecydowanej większości szkół egzamin maturalny został zorganizowany i przebiegał zgodnie z zapisami *Rozporządzenia* i *Procedur*. Nieliczne uchybienia w zakresie organizacji egzaminu nie miały wpływu na pracę zdających i uzyskane przez nich wyniki.
2. Dystrybucja arkuszy egzaminacyjnych do szkół przebiegała sprawnie, zgodnie z harmonogramem.
3. Liczba egzaminatorów przeszkolonych przez OKE była wystarczająca do ustalenia wyników w części ustnej egzaminu maturalnego oraz sprawdzenia arkuszy egzaminacyjnych w części pisemnej zgodnie z harmonogramem sprawdzania. Egzaminatorzy zostali dobrze przygotowani do punktowania zadań zgodnie z ustalonymi kryteriami. Wyniki egzaminu są w pełni porównywalne.

Wnioski dotyczące wyników egzaminu maturalnego

1. Zdecydowana większość tegorocznych maturzystów otrzymała świadectwo dojrzałości – **82%** (w kraju – 81%). Najwyższa zdawalność była w LO – 92%.
2. Wśród osób, które otrzymały świadectwa dojrzałości większość (około **68%**) stanowili absolwenci liceów ogólnokształcących, a techników – **28%**.
3. Egzamin obowiązkowy z matematyki (wprowadzony po raz pierwszy w tym roku) zdało **89%** osób.
4. Z wszystkich przedmiotów zdawanych w części ustnej oraz w części pisemnej (niezależnie od poziomu egzaminu) najwyższe wyniki średnie uzyskali absolwenci liceów ogólnokształcących.

Spis rysunków

Rysunek 1. Odsetek szkół i odsetek zdających w województwie kujawsko-pomorskim z uwzględnieniem typów szkół.....	5
Rysunek 2. Procentowy rozkład liczby zdających obowiązkowe języki obce nowożytne w poszczególnych typach szkół w województwie kujawsko-pomorskim.....	7
Rysunek 3. Odsetek zdających przedmioty dodatkowo wybrane na poziomie podstawowym i rozszerzonym w województwie kujawsko-pomorskim.....	8
Rysunek 4. Przekazane do OKE w Gdańsku arkusze obserwacji według grup obserwatorów	13
Rysunek 5. Odsetek maturzystów w poszczególnych typach szkół w województwie kujawsko-pomorskim, którzy zdali egzamin maturalny.....	16
Rysunek 6. Odsetek maturzystów w poszczególnych typach szkół w województwie kujawsko-pomorskim z uwzględnieniem lokalizacji szkół, którzy zdali egzamin maturalny	17
Rysunek 7. Odsetek kobiet i mężczyzn z poszczególnych typów szkół w województwie kujawsko-pomorskim, którzy zdali egzamin maturalny	18
Rysunek 8. Średnie wyniki zdających część ustną egzaminu z przedmiotów obowiązkowych w poszczególnych typach szkół w województwie kujawsko-pomorskim.....	20
Rysunek 9. Średnie wyniki zdających część pisemną egzaminu z przedmiotów obowiązkowych w poszczególnych typach szkół w województwie kujawsko-pomorskim.....	22
Rysunek 10. Odsetek wszystkich maturzystów, którzy zdali część pisemną egzaminu z przedmiotów obowiązkowych w województwie kujawsko-pomorskim i w kraju	22
Rysunek 11. Średnie wyniki wszystkich zdających część pisemną egzaminu z przedmiotów obowiązkowych w województwie kujawsko-pomorskim i w kraju	23
Rysunek 12. Średnie wyniki wszystkich zdających część pisemną egzaminu z przedmiotów dodatkowo wybranych na poziomie podstawowym w województwie kujawsko-pomorskim i w kraju	27
Rysunek 13. Średnie wyniki wszystkich zdających część pisemną egzaminu z przedmiotów dodatkowo wybranych na poziomie rozszerzonym w województwie kujawsko-pomorskim i w kraju	27
Rysunek 14. Rozkłady liczebności średnich wyników szkół z części pisemnej z przedmiotów obowiązkowych w województwie kujawsko-pomorskim.....	29
Rysunek 15. Średnie wyniki w części pisemnej egzaminu maturalnego z przedmiotów obowiązkowych w powiatach województwa kujawsko-pomorskiego.....	34

Spis tabel

Tabela 1.	Liczba zdających egzamin maturalny z uwzględnieniem typów zestawów egzaminacyjnych w województwie kujawsko-pomorskim	4
Tabela 2.	Liczba szkół, których absolwenci zdawali egzamin maturalny w województwie kujawsko-pomorskim z uwzględnieniem typów szkół	5
Tabela 3.	Liczba absolwentów, których zdawali egzamin maturalny w województwie kujawsko-pomorskim z uwzględnieniem typów szkół.....	5
Tabela 4.	Liczba i odsetek poszczególnych typów szkół w województwie kujawsko-pomorskim z uwzględnieniem lokalizacji szkół.....	6
Tabela 5.	Liczba i odsetek zdających z poszczególnych typów szkół w województwie kujawsko-pomorskim z uwzględnieniem lokalizacji szkół	6
Tabela 6.	Liczba i odsetek zdających z poszczególnych typów szkół w województwie kujawsko-pomorskim z uwzględnieniem płci	7
Tabela 7.	Liczba osób zwolnionych z egzaminu maturalnego z poszczególnych przedmiotów na podstawie zaświadczenia stwierdzającego uzyskanie tytułu laureata lub finalisty olimpiady przedmiotowej w województwie kujawsko-pomorskim	9
Tabela 8.	Liczba szkół, których absolwenci zdawali egzamin maturalny w poszczególnych typach szkół w powiatach województwa kujawsko-pomorskiego	9
Tabela 9.	Arkusze obserwacji części pisemnej egzaminu maturalnego z uwzględnieniem przedmiotu egzaminu.....	12
Tabela 10.	Liczba przekazanych do OKE w Gdańsku arkuszy obserwacji części pisemnej według grup obserwatorów	13
Tabela 11.	Liczba i odsetek maturzystów z poszczególnych typów szkół w województwie kujawsko-pomorskim, którzy zdali egzamin maturalny	16
Tabela 12.	Odsetek maturzystów z uwzględnieniem lokalizacji szkół w województwie kujawsko-pomorskim, którzy zdali egzamin maturalny.....	17
Tabela 13.	Liczba i odsetek kobiet i mężczyzn z poszczególnych typów szkół w województwie kujawsko-pomorskim, którzy zdali egzamin maturalny	18
Tabela 14.	Liczba zdających, zdawalność przedmiotu i średnie wyniki zdających część ustną egzaminu z przedmiotów obowiązkowych w województwie kujawsko-pomorskim.....	19
Tabela 15.	Liczba zdających, zdawalność i średnie wyniki zdających część ustną egzaminu z języka obcego będącego drugim językiem nauczania	20
Tabela 16.	Liczba zdających, zdawalność przedmiotu i średnie wyniki zdających część pisemną egzaminu z przedmiotów obowiązkowych w województwie kujawsko-pomorskim	21
Tabela 17.	Liczba zdających, zdawalność i średnie wyniki zdających część pisemną egzaminu z języka obcego będącego drugim językiem nauczania	23
Tabela 18.	Liczba zdających i średnie wyniki zdających część pisemną egzaminu w języku obcym będącym drugim językiem nauczania w województwie kujawsko-pomorskim	24
Tabela 19.	Liczba zdających i średnie wyniki zdających część ustną z przedmiotów dodatkowo wybranych na poziomie podstawowym w województwie kujawsko-pomorskim	24
Tabela 20.	Liczba zdających i średnie wyniki zdających część ustną z przedmiotów dodatkowo wybranych na poziomie rozszerzonym w województwie kujawsko-pomorskim.....	24
Tabela 21.	Liczba zdających i średnie wyniki zdających część pisemną egzaminu maturalnego z przedmiotów dodatkowo wybranych na poziomie podstawowym w województwie kujawsko-pomorskim.....	25
Tabela 22.	Liczba zdających i średnie wyniki zdających część pisemną egzaminu maturalnego z przedmiotów dodatkowo wybranych na poziomie rozszerzonym w województwie kujawsko-pomorskim.....	26
Tabela 23.	Wartości parametrów statystycznych wyników szkół z części pisemnej z przedmiotów obowiązkowych w województwie kujawsko-pomorskim	28
Tabela 24.	Liczba zdających i zdawalność egzaminu maturalnego w poszczególnych typach szkół w powiatach województwa kujawsko-pomorskiego.....	30
Tabela 25.	Liczba zdających, zdawalność przedmiotu i średnie wyniki zdających część pisemną egzaminu z przedmiotów obowiązkowych w powiatach województwa kujawsko-pomorskiego	31

Statystyki egzaminu maturalnego w 2010 roku

Dane dla okręgu – województwo kujawsko-pomorskie i pomorskie razem

Tabela 1. Liczba deklarujących i przystępujących do egzaminu maturalnego

Populacja	Zdający po raz pierwszy	Zdający po raz kolejny,		Zdający ogółem
		którzy nie zdali egzaminu w poprzednich sesjach	którzy podwyższali wynik	
Liczba osób, które zadeklarowały na dzień 7.02. 2010 r. udział w egzaminie maturalnym	41 912	5 548	4 750	52 210
Liczba osób, które nie przystąpiły do egzaminu	3 076	1 807	1 985	6 868
Liczba osób, które przystąpiły do egzaminu maturalnego	38 836	3 741	2 765	45 342

Tabela 2. Liczba zdających egzamin maturalny w poszczególnych typach szkół

Zdający		Liczba zdających					Razem
		LO	LP	T	LU	TU	
Zdający po raz pierwszy		23 655	1 527	12 074	1 251	329	38 836
Zdający po raz kolejny,	którzy nie zdali egzaminu w poprzednich sesjach	1 207	529	1 529	320	156	3 741
	którzy podwyższali wynik	2 476	75	203	1	10	2 765
Razem		27 338	2 131	13 806	1 572	495	45 342

Tabela 3. Liczba wydanych dokumentów maturalnych w poszczególnych typach szkół

Dokumenty maturalne	Liczba wydanych dokumentów					Razem
	LO	LP	T	LU	TU	
Świadectwa dla zdających po raz pierwszy	21 258	854	8 313	378	79	30 882
Świadectwa dla zdających, którzy nie zdali egzaminu w poprzednich sesjach	635	253	664	134	43	1 729
Aneksy dla podwyższających wyniki	1 845	66	175	1	9	2 096
Razem	23 738	1 173	9 152	513	131	34 707