



## OKRĘGOWA KOMISJA EGZAMINACYJNA W GDAŃSKU

### Wstępna informacja o wynikach sprawdzianu przeprowadzonego 5 kwietnia 2011 roku w szóstych klasach szkół podstawowych w województwie kujawsko-pomorskim

Na mocy *Rozporządzenia* Ministra Edukacji Narodowej z dnia 30 kwietnia 2007 roku w sprawie warunków i sposobu oceniania, klasyfikowania i promowania uczniów i słuchaczy oraz przeprowadzania sprawdzianów i egzaminów w szkołach publicznych (DzU z 2007 r. Nr 83, poz. 562 z późniejszymi zmianami) 5 kwietnia 2011 roku Okręgowa Komisja Egzaminacyjna w Gdańsku przeprowadziła sprawdzian dla uczniów szóstych klas szkół podstawowych w województwie kujawsko-pomorskim.

#### 1. Uczestnicy sprawdzianu

Do sprawdzianu przystąpiło **21 002\*** uczniów klas szóstych z **668** szkół podstawowych.

**Tabela 1.** Zestawienie liczby szkół i liczby uczniów w województwie kujawsko-pomorskim z uwzględnieniem lokalizacji szkoły

Lokalizacja szkoły	Szkoly		Uczniowie	
	liczba	procent	liczba	procent
Wieś	443	66,4	8 553	40,7
Miasto do 20 tys. mieszkańców	78	11,7	4 132	29,2
Miasto od 20 tys. do 100 tys. mieszkańców	44	6,6	2 546	12,1
Miasto powyżej 100 tys. mieszkańców	102	15,3	5 771	27,5
Razem	667	100,0	21 002	100,0

\* – w liczbie tej uwzględniono uczniów uprawnionych do uzyskania maksymalnego wyniku ze sprawdzianu (laureatów)

Na podstawie zaświadczeń stwierdzających uzyskanie tytułu laureata konkursu przedmiotowego o zasięgu wojewódzkim lub ponadwojewódzkim z obowiązku przystąpienia do sprawdzianu zostało zwolnionych **154** uczniów. Uczniowie ci uzyskali maksymalny wynik ze sprawdzianu.

Z powodu szczególnych przypadków losowych lub zdrowotnych uniemożliwiających przystąpienie do sprawdzianu zarówno w pierwszym, jak i w dodatkowym terminie dyrektor OKE w Gdańsku podjął decyzję o zwolnieniu ze sprawdzianu **44** uczniów.

Do sprawdzianu w dniu 5 kwietnia 2011 roku nie przystąpiło **63 uczniów**. Uczniowie, którzy z przyczyn losowych lub zdrowotnych nie przystąpili do sprawdzianu albo go przerwali, mają prawo przystąpić do sprawdzianu w terminie dodatkowym – **7 czerwca 2011 roku**.

## 2. Obserwacja sprawdzianu

Sprawdzian obserwowali delegowani przedstawiciele organów sprawujących nadzór pedagogiczny, przedstawiciele organów prowadzących szkoły podstawowe oraz pracownicy ośrodków doskonalenia nauczycieli, upoważnieni przez dyrektora OKE w Gdańsku.

Do OKE w Gdańsku przekazano **203** wypełnionych *Arkuszy obserwacji*. Obserwatorzy byli obecni w **200 szkołach** (około 30% szkół w województwie kujawsko-pomorskim).

W opinii obserwatorów organizacja i przebieg sprawdzianu były zgodne z zapisami w *Procedurach organizowania i przeprowadzania sprawdzianu w szóstej klasie szkoły podstawowej i egzaminu w trzeciej klasie gimnazjum obowiązujących w roku szkolnym 2010/2011*.

## 3. Sprawdzanie prac egzaminacyjnych

Na terenie województwa kujawsko-pomorskiego sprawdzanie zestawów egzaminacyjnych odbywało się w **14** zespołach. Prace uczniów sprawdzało **290** egzaminatorów przeszkolonych przez OKE w Gdańsku i wpisanych do ewidencji egzaminatorów. Wszyscy egzaminatorzy w całym kraju punktowali zadania otwarte zgodnie z jednolitymi zasadami oceniania.

W *Serwisie dla dyrektorów szkół* na stronie internetowej OKE w Gdańsku od 27 maja 2011 roku dostępne są wyniki szkoły oraz wyniki uzyskane przez uczniów. Natomiast indywidualne zaświadczenia o wynikach zostaną przekazane uczniom w dniu 22 czerwca 2011 roku wraz ze świadectwami ukończenia szkoły podstawowej.

## 4. Wyniki sprawdzianu

### 4.1. Ogólne wyniki zdających

Poniżej przedstawiono wartości podstawowych parametrów statystycznych wyników uzyskanych przez uczniów rozwiązujących odpowiednie zestawy egzaminacyjne.

**Tabela 2.** Wartości podstawowych parametrów statystycznych wyników zdających w województwie kujawsko-pomorskim z podziałem na typy zestawów egzaminacyjnych

Parametr statystyczny	Typy zestawów egzaminacyjnych <sup>1)</sup>			
	S-1-112	S-4-112, S-5-112 S-6-112	S-7-112	S-8-112
Liczebność	20 345	40	58	559
Wynik minimalny w punktach	1	5	3	1
Wynik maksymalny w punktach	40	37	37	39
Wynik średni w punktach <sup>2)</sup>	24,94	21,03	21,79	22,95
Wynik średni w procentach	62,4	52,6	54,5	57,4
Modalna w punktach <sup>3)</sup>	26	28	10	22
Mediana w punktach <sup>4)</sup>	25	21	21,5	23
Odchylenie standardowe w punktach <sup>5)</sup>	7,57	8,37	8,54	6,69

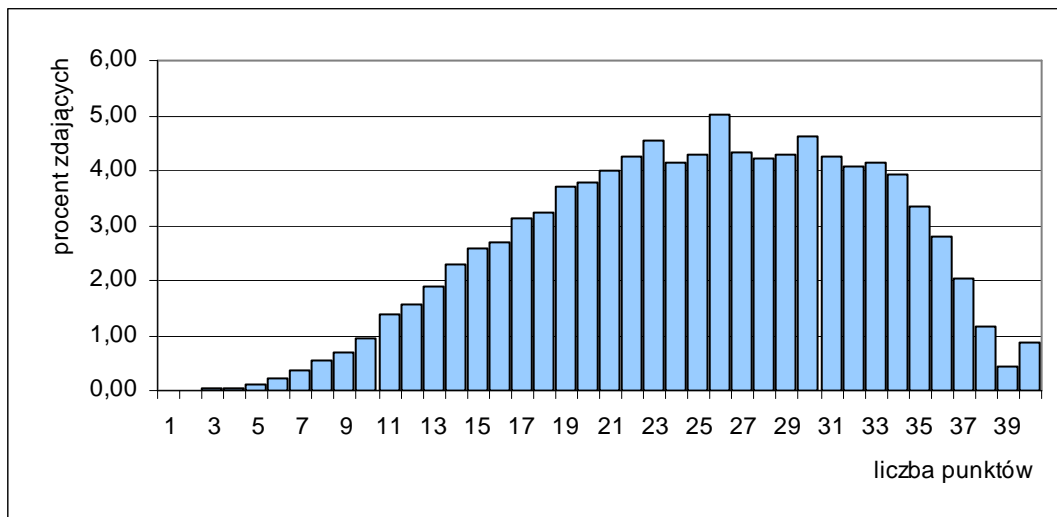
<sup>1)</sup> symbole zestawów egzaminacyjnych

Symbol	Przeznaczenie zestawu egzaminacyjnego
S-1-112	standardowy (dla uczniów bez dysfunkcji oraz z dysleksją rozwojową)
S-4-112	dostosowany dla uczniów słabo widzących (czcionka Arial 16 pkt)
S-5-112	dostosowany dla uczniów słabo widzących (czcionka Arial 24 pkt)
S-6-112	dostosowany dla uczniów niewidomych (druk w piśmie Braille'a)

S-7-112	dostosowany dla uczniów słabo słyszących
S-8-112	dostosowany dla uczniów z upośledzeniem umysłowym w stopniu lekkim

- 2) wynik średni – wynik statystycznego zdającego  
3) modalna – wynik najczęściej występujący  
4) mediana – wynik środkowy, dzieli zbiór wyników na dwie równe części  
5) odchylenie standardowe – miara rozrzutu wyników

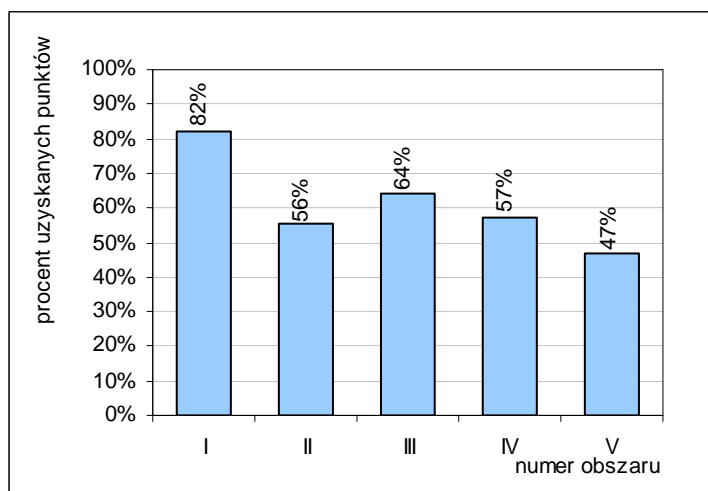
Rozkład liczebności wyników sprawdzianu przedstawiono na rysunku 1.



**Rysunek 1.** Rozkład liczebności wyników zdających w województwie kujawsko-pomorskim – zestaw S-1-112  
Najczęstszy wynik zdających to 26 punktów. Około 70% uczniów uzyskało wyniki w przedziale od 18 do 33 punktów.

#### 4.2. Wyniki zdających w obszarach standardów wymagań egzaminacyjnych

Uczniowie rozwiązywali zadania sprawdzające wiadomości i umiejętności pogrupowane w obszarach standardów wymagań egzaminacyjnych. Na rysunku 2. podano wyniki średnie uzyskane przez zdających w poszczególnych obszarach standardów.



- I. Czytanie
- II. Pisanie
- III. Rozumowanie
- IV. Korzystanie z informacji
- V. Wykorzystywanie wiedzy w praktyce

**Rysunek 2.** Wyniki średnie w obszarach standardów wymagań w województwie kujawsko-pomorskim – zestaw S-1-112

## 5. Średnie wyniki szkół

W tabeli 3. przedstawiono podstawowe parametry statystyczne średnich wyników szkół.

**Tabela 3.** Wartości parametrów statystycznych średnich wyników szkół w województwie kujawsko-pomorskim – zestaw S-1-112

Parametr statystyczny	Wartość parametru
Liczebność	640
Wynik minimalny w punktach	6,50
Wynik maksymalny w punktach	35,50
Wynik średni w punktach	24,43
Wynik średni w procentach	61,1
Modalna w punktach	22,00
Mediana w punktach	24,40
Odchylenie standardowe w punktach	3,13

W województwie kujawsko-pomorskim najczęstszy wynik szkoły to 22 punkty. W większości szkół podstawowych (około 70%) średnie wyniki sprawdzianu zawarte są w przedziale od 21,30 do 27,56 punktu.

## 6. Wyniki uczniów w powiatach

W tabeli 4. przedstawiono wyniki uczniów w powiatach województwa kujawsko-pomorskiego z uwzględnieniem obszarów standardów wymagań egzaminacyjnych. W nawiasach podano przedziały punktowe wyników możliwych do uzyskania.

I - Czytanie

II - Pisanie

III - Rozumowanie

IV - Korzystanie z informacji

V - Wykorzystywanie wiedzy w praktyce.

**Tabela 4.** Wyniki zdających w powiatach województwa kujawsko-pomorskiego – zestaw S-1-112

Powiat/Miasto	Liczba zdających	Obszary standardów wymagań										Zestaw zadań (0-40)	
		I (0-10)		II (0-10)		III (0-8)		IV (0-4)		V (0-8)			
		pkt	%	pkt	%	pkt	%	pkt	%	pkt	%	pkt	%
aleksandrowski	559	8,03	80,3	5,08	50,8	4,96	62,0	2,23	55,8	3,47	43,4	23,78	59,5
brodnicki	859	8,18	81,8	5,09	50,9	5,27	65,9	2,29	57,3	3,92	49,0	24,74	61,9
bydgoski	1 090	8,29	82,9	5,5	55	5,26	65,8	2,3	57,5	3,92	49,0	25,26	63,2
chełmiński	529	8,02	80,2	5,28	52,8	4,88	61,0	2,23	55,8	3,46	43,3	23,87	59,7
golubsko-dobrzyński	535	8,12	81,2	5,69	56,9	4,89	61,1	2,17	54,3	3,49	43,6	24,36	60,9
grudziądzki	464	7,89	78,9	5,41	54,1	4,73	59,1	2,10	52,5	3,2	40,0	23,33	58,3
inowrocławski	1 520	8,19	81,9	5,51	55,1	5,28	66,0	2,30	57,5	3,81	47,6	25,09	62,7
lipnowski	821	7,93	79,3	5,10	51,0	4,71	58,9	2,21	55,3	3,24	40,5	23,20	58,0
mogileński	493	8,14	81,4	5,59	55,9	5,00	62,5	2,29	57,3	3,61	45,1	24,62	61,6
nakielski	911	7,91	79,1	5,06	50,6	4,68	58,5	2,13	53,3	3,35	41,9	23,13	57,8
radziejowski	434	8,18	81,8	5,74	57,4	5,18	64,8	2,42	60,5	3,74	46,8	25,28	63,2
rypiński	501	7,96	79,6	5,49	54,9	4,89	61,1	2,21	55,3	3,50	43,8	24,05	60,1
sępoleński	462	8,16	81,6	5,54	55,4	4,86	60,8	2,21	55,3	3,50	43,8	24,27	60,7
świecki	991	8,11	81,1	5,25	52,5	4,95	61,9	2,27	56,8	3,56	44,5	24,14	60,4
toruński	1 104	8,23	82,3	5,74	57,4	5,38	67,3	2,29	57,3	3,99	49,9	25,62	64,1
tucholski	554	8,10	81,0	5,63	56,3	4,97	62,1	2,16	54,0	3,45	43,1	24,30	60,8
wąbrzeski	361	7,82	78,2	5,64	56,4	4,8	60,0	2,19	54,8	3,49	43,6	23,94	59,9
włocławski	949	7,88	78,8	5,78	57,8	4,6	57,5	2,17	54,3	3,20	40,0	23,63	59,1
żniński	764	7,95	79,5	5,26	52,6	4,86	60,8	2,17	54,3	3,42	42,8	23,66	59,2
Bydgoszcz	2 888	8,52	85,2	5,74	57,4	5,51	68,9	2,39	59,8	4,25	53,1	26,41	66,0
Grudziądz	799	8,21	82,1	5,58	55,8	5,12	64,0	2,33	58,3	3,73	46,6	24,97	62,4
Toruń	1 701	8,63	86,3	5,98	59,8	5,65	70,6	2,40	60,0	4,45	55,6	27,11	67,8
Włocławek	1 056	8,35	83,5	5,89	58,9	5,24	65,5	2,27	56,8	3,95	49,4	25,69	64,2