

<i>Rodzaj dokumentu:</i>	Sprawozdanie za rok 2022
<i>Egzamin:</i>	Egzamin maturalny
<i>Przedmioty:</i>	Filozofia Historia muzyki Historia sztuki Język łaciński i kultura antyczna
<i>Województwo:</i>	Pomorskie
<i>Poziom:</i>	Poziom rozszerzony
<i>Terminy egzaminów:</i>	4 maja 2022 r. – język łaciński i kultura antyczna 5 maja 2022 r. – historia muzyki 9 maja 2022 r. – filozofia 19 maja 2022 r. – historia sztuki
<i>Data publikacji dokumentu:</i>	19 września 2022 r.

Opracowanie

Filozofia

dr Jacek Frydrych

Dagmara Rusinek-Smaga (Centralna Komisja Egzaminacyjna)

Historia muzyki

dr Małgorzata Waszak (Uniwersytet Muzyczny Fryderyka Chopina)

Dagmara Rusinek-Smaga (Centralna Komisja Egzaminacyjna)

Historia sztuki

Dagmara Rusinek-Smaga (Centralna Komisja Egzaminacyjna)

Język łaciński i kultura antyczna

dr Janusz Ryba (Uniwersytet Jagielloński)

Dagmara Rusinek-Smaga (Centralna Komisja Egzaminacyjna)

Redakcja

dr Wioletta Kozak (Centralna Komisja Egzaminacyjna)

Opracowanie techniczne

Andrzej Kaptur (Centralna Komisja Egzaminacyjna)

Współpraca

Beata Dobrosielska (Centralna Komisja Egzaminacyjna)

Agata Wiśniewska (Centralna Komisja Egzaminacyjna)

Pracownie ds. Analiz Wyników Egzaminacyjnych okręgowych komisji egzaminacyjnych

Okręgowa Komisja Egzaminacyjna w Gdańsku

ul. Na Stoku 49, 80-874 Gdańsk
tel. 58 320 55 61, fax 58 520 55 90
e-mail: komisja@oke.gda.pl
www.oke.gda.pl

Centralna Komisja Egzaminacyjna

ul. Józefa Lewartowskiego 6, 00-190 Warszawa
tel. 22 536 65 00, fax 22 536 65 04
e-mail: sekretariat@cke.gov.pl
www.cke.gov.pl

Spis treści

I. Filozofia

Opis arkusza maturalnego	4
Dane dotyczące populacji zdających	5
Przebieg egzaminu	6
Podstawowe dane statystyczne	7

II. Historia muzyki

Opis arkusza maturalnego	14
Dane dotyczące populacji zdających	15
Przebieg egzaminu	16

III. Historia sztuki

Opis arkusza maturalnego	17
Dane dotyczące populacji zdających	18
Przebieg egzaminu	19
Podstawowe dane statystyczne	20

IV. Język łaciński

Opis arkusza maturalnego	25
Dane dotyczące populacji zdających	25
Przebieg egzaminu	26

Filozofia

Opis arkusza egzaminu maturalnego

W roku szkolnym 2021/2022 egzamin maturalny z filozofii został przeprowadzany na podstawie wymagań egzaminacyjnych określonych w załączniku nr 2 do rozporządzenia Ministra Edukacji Narodowej z dnia 20 marca 2020 r.¹

Arkusz egzaminacyjny z filozofii składał się z dwóch części: testu sprawdzającego umiejętność analizy krytycznej tekstu filozoficznego i wiedzę oraz zadania rozszerzonej odpowiedzi, którego celem było napisanie własnego tekstu. Test sprawdzający umiejętność krytycznej analizy tekstu filozoficznego i wiedzę składał się z 15 zadań, za które maksymalnie można było otrzymać 25 punktów. Ostatnie zadanie, oznaczone numerem 16, polegało na napisaniu wypracowania na jeden z dwóch tematów:

Temat 1.

Bycie prawdziwym jest czymś innym niż bycie uważanym za prawdziwe. Nie ma żadnej sprzeczności w tym, że coś, co wszyscy uważają za fałszywe, jest prawdziwe.

Gottlob Frege

Czy zgadasz się z tezą, że prawdziwość jest czymś innym niż bycie uważanym za prawdziwe? Rozważ problem, odwołując się do znanych ci stanowisk filozoficznych.

Temat 2.

W życiu nie chodzi o szczęście, lecz o dobre życie

Barbara Skarga

Czy dobre życie może być nieszczęśliwe, a złe – szczęśliwe? Rozważ problem, odwołując się do znanych ci stanowisk filozoficznych.

Za poprawne rozwiązanie wszystkich zadań zdający mógł otrzymać 50 punktów.

¹ Załącznik nr 2 do rozporządzenia Ministra Edukacji Narodowej z dnia 20 marca 2020 r. w sprawie szczególnych rozwiązań w okresie czasowego ograniczenia funkcjonowania jednostek systemu oświaty w związku z zapobieganiem, przeciwdziałaniem i zwalczaniem COVID-19 (Dz.U. z 2020 poz.493, z późn. zm.).

Dane dotyczące populacji zdających

TABELA 1. ZDAJĄCY ROZWIĄZUJĄCY ZADANIA W ARKUSZU STANDARDOWYM*

Liczba zdających		121
Zdający rozwiązujący zadania w arkuszu standardowym	z liceów ogólnokształcących	85
	z techników	36
	ze szkół na wsi	1
	ze szkół w miastach do 20 tys. mieszkańców	9
	ze szkół w miastach od 20 tys. do 100 tys. mieszkańców	41
	ze szkół w miastach powyżej 100 tys. mieszkańców	70
	ze szkół publicznych	108
	ze szkół niepublicznych	13
	kobiety	77
	mężczyźni	44
	bez dysleksji rozwojowej	100
	z dysleksją rozwojową	21

* Dane w tabeli dotyczą tegorocznych absolwentów.

Z egzaminu zwolniono 13 osób – laureatów i finalistów Olimpiady Filozoficznej.

TABELA 2. ZDAJĄCY ROZWIĄZUJĄCY ZADANIA W ARKUSZACH DOSTOSOWANYCH

Zdający rozwiązujący zadania w arkuszach dostosowanych	z autyzmem, w tym z zespołem Aspergera	1
	słabowidzący	0
	niewidomi	0
	słabosłyszący	0
	niesłyszący	0
	z niepełnosprawnością ruchową spowodowaną mózgowym porażeniem dziecięcym	0
	Ogółem	1

Przebieg egzaminu

TABELA 3. INFORMACJE DOTYCZĄCE PRZEBIEGU EGZAMINU

Termin egzaminu			9 maja 2022 r.
Czas trwania egzaminu dla arkusza standardowego			180 minut
Liczba szkół			65
Liczba zespołów egzaminatorów			0
Liczba egzaminatorów			0
Liczba obserwatorów ² (§ 8 ust. 1)			0
Liczba unieważnień ³	w przypadku:		
	art. 44zzv pkt 1	stwierdzenia niesamodzielnego rozwiązywania zadań przez zdającego	0
	art. 44zzv pkt 2	wniesienia lub korzystania przez zdającego w sali egzaminacyjnej z urządzenia telekomunikacyjnego	0
	art. 44zzv pkt 3	zakłócenia przez zdającego prawidłowego przebiegu egzaminu	0
	art. 44zzv ust. 1	stwierdzenia podczas sprawdzania pracy niesamodzielnego rozwiązywania zadań przez zdającego	0
	art. 44zzy ust. 7	stwierdzenie naruszenia przepisów dotyczących przeprowadzenia egzaminu maturalnego	0
	art. 44zzy ust. 10	niemożność ustalenia wyniku (np. zaginięcie karty odpowiedzi)	0
Liczba wglądów ³ (art. 44zzz)			5

² Rozporządzenie Ministra Edukacji Narodowej z dnia 21 grudnia 2016 r. w sprawie szczegółowych warunków i sposobu przeprowadzania egzaminu gimnazjalnego i egzaminu maturalnego (Dz.U. z 2016 r. poz. 2223, z późn. zm.).

³ Ustawa o systemie oświaty (Dz.U. z 2020 r. poz. 1327, z późn. zm.).

Podstawowe dane statystyczne

Wyniki zdających

WYKRES 1. ROZKŁAD WYNIKÓW ZDAJĄCYCH

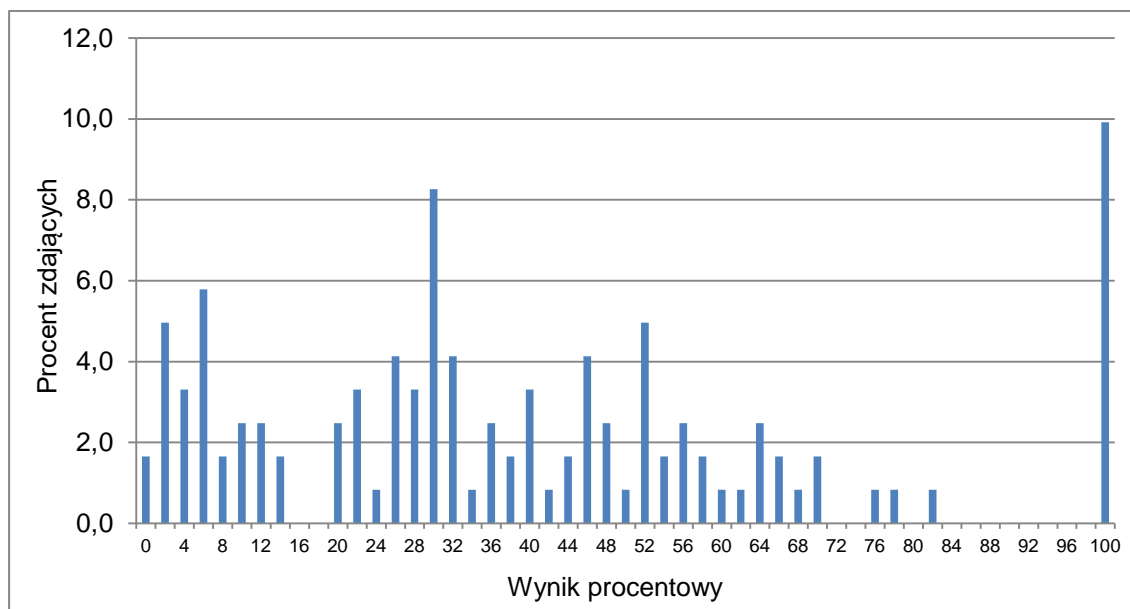


TABELA 4. WYNIKI ZDAJĄCYCH – PARAMETRY STATYSTYCZNE*

Zdający	Liczba zdających	Minimum (%)	Maksimum (%)	Mediana (%)	Modalna (%)	Średnia (%)	Odchylenie standardowe (%)
ogółem	121	0	100	32	100	40	28
w tym:							
z liceów ogólnokształcących	85	0	100	44	100	46	29
z techników	36	2	82	23	6	24	21

* Dane dotyczą wszystkich tegorocznych absolwentów. Parametry statystyczne są podane dla grup liczących 30 lub więcej zdających.

Poziom wykonania zadań

TABELA 5. POZIOM WYKONANIA ZADAŃ

Wymagania egzaminacyjne 2022			
Nr zad.	Wymaganie ogólne	Wymaganie szczegółowe	Poziom wykonania zadania (%)
1.	<p>I. Odbiór wypowiedzi i wykorzystanie zawartych w nich informacji. Zdający rozpoznaje i rozumie problemy [...] filozoficzne [...].</p> <p>III. Analiza i interpretacja tekstów filozoficznych. [...] Zdający rekonstruuje problemy (pytania) zawarte w tekście filozoficznym lub takie, na które tekst stanowi odpowiedź; rekonstruuje tezy i argumenty zawarte w tekście [...].</p>	<p>I. Filozofia starożytna i średniowieczna.</p> <p>1. Klasyczna koncepcja filozofii. Zdający: 1) wyróżnia podstawowe dyscypliny filozoficzne, które wywodzą się z filozofii klasycznej: ontologię, epistemologię, logikę, etykę, filozofię polityki i estetykę; 2) umieszcza sformułowane pytania i problemy filozoficzne w obrębie właściwej dla nich dyscypliny.</p> <p>2. Problematyka ontologiczna w filozofii starożytnej. Zdający: 1) rekonstruuje i porównuje różne rozwiązania problemu tożsamości i zmienności bytu, rekonstruuje wspierające je argumenty ([...] wieczne idee Platona [...]).</p> <p>3. Problematyka epistemologiczna w filozofii starożytnej. Zdający: 1) rekonstruuje i porównuje główne stanowiska w sporze o źródła poznania i kryteria prawdy, rekonstruuje wspierające je argumenty (spór Sokratesa z sofistami o obiektywność i relatywność prawdy, aprioryzm Platona i teoria anamnezy [...]).</p> <p>V. Umiejętności w zakresie analizy i interpretacji tekstów filozoficznych. Zdający: 1. rekonstruuje zawarte w tekście problemy, tezy i argumenty; 3. identyfikuje problematykę tekstu i reprezentowany w nim kierunek filozoficzny.</p>	72%
2.	<p>I. Odbiór wypowiedzi i wykorzystanie zawartych w nich informacji. Zdający rozpoznaje i rozumie problemy [...] filozoficzne [...].</p> <p>III. Analiza i interpretacja tekstów filozoficznych. [...] Zdający rekonstruuje problemy (pytania) zawarte w tekście filozoficznym lub takie, na które tekst stanowi odpowiedź; rekonstruuje tezy i argumenty zawarte w tekście [...].</p>	<p>I. Filozofia starożytna i średniowieczna.</p> <p>2. Problematyka ontologiczna w filozofii starożytnej. Zdający: 1) rekonstruuje i porównuje różne rozwiązania problemu tożsamości i zmienności bytu, rekonstruuje wspierające je argumenty ([...] wieczne idee Platona [...]).</p> <p>V. Umiejętności w zakresie analizy i interpretacji tekstów filozoficznych. Zdający: 1. rekonstruuje zawarte w tekście problemy, tezy i argumenty.</p>	27%

3.	<p>I. Odbiór wypowiedzi i wykorzystanie zawartych w nich informacji. Zdający rozpoznaje i rozumie problemy [...] filozoficzne [...].</p> <p>II. Tworzenie wypowiedzi. Zdający [...] prawidłowo posługuje się pojęciami filozoficznymi [...].</p> <p>III. Analiza i interpretacja tekstów filozoficznych. [...]</p> <p>Zdający rekonstruuje problemy (pytania) zawarte w tekście filozoficznym lub takie, na które tekst stanowi odpowiedź; rekonstruuje tezy i argumenty zawarte w tekście [...].</p>	<p>I. Filozofia starożytna i średniowieczna.</p> <p>2. Problematyka ontologiczna w filozofii starożytnej. Zdający:</p> <p>1) rekonstruuje i porównuje różne rozwiązania problemu tożsamości i zmienności bytu, rekonstruuje wspierające je argumenty ([...] wieczne idee Platona [...]).</p> <p>8. Wybrane zagadnienia i kontrowersje filozoficzne w myśli chrześcijańskiego średniowiecza. Zdający:</p> <p>2) prezentuje spór o uniwersalia, rekonstruuje i porównuje zasadnicze stanowiska w tej kontrowersji, rekonstruuje wspierające je argumenty (nominalizm, realizm pojęciowy, umiarkowany realizm pojęciowy, konceptualizm).</p> <p>V. Umiejętności w zakresie analizy i interpretacji tekstów filozoficznych. Zdający:</p> <p>1. rekonstruuje zawarte w tekście problemy, tezy i argumenty;</p> <p>3. identyfikuje problematykę tekstu i reprezentowany w nim kierunek filozoficzny.</p>	30%
4.1.	<p>I. Odbiór wypowiedzi i wykorzystanie zawartych w nich informacji. Zdający rozpoznaje i rozumie problemy [...] filozoficzne [...].</p> <p>III. Analiza i interpretacja tekstów filozoficznych. [...]</p> <p>Zdający rekonstruuje problemy (pytania) zawarte w tekście filozoficznym lub takie, na które tekst stanowi odpowiedź; rekonstruuje tezy i argumenty zawarte w tekście [...].</p>	<p>I. Filozofia starożytna i średniowieczna.</p> <p>2. Problematyka ontologiczna w filozofii starożytnej. Zdający:</p> <p>1) rekonstruuje i porównuje różne rozwiązania problemu tożsamości i zmienności bytu, rekonstruuje wspierające je argumenty ([...] wieczne idee Platona [...]).</p> <p>V. Umiejętności w zakresie analizy i interpretacji tekstów filozoficznych. Zdający:</p> <p>1. rekonstruuje zawarte w tekście problemy, tezy i argumenty;</p> <p>3. identyfikuje problematykę tekstu i reprezentowany w nim kierunek filozoficzny.</p>	20%
4.2.	<p>I. Odbiór wypowiedzi i wykorzystanie zawartych w nich informacji. Zdający rozpoznaje i rozumie problemy [...] filozoficzne [...].</p> <p>III. Analiza i interpretacja tekstów filozoficznych. [...]</p> <p>Zdający rekonstruuje problemy (pytania) zawarte w tekście filozoficznym lub takie, na które tekst stanowi odpowiedź; rekonstruuje tezy i argumenty zawarte w tekście [...].</p>	<p>I. Filozofia starożytna i średniowieczna.</p> <p>2. Problematyka ontologiczna w filozofii starożytnej. Zdający:</p> <p>1) rekonstruuje i porównuje różne rozwiązania problemu tożsamości i zmienności bytu, rekonstruuje wspierające je argumenty ([...] wieczne idee Platona [...]).</p> <p>II. Filozofia nowożytna.</p> <p>2. Problematyka ontologiczna w filozofii XVII i XVIII w. Zdający:</p> <p>1) [...] porównuje wybrane stanowiska ontologiczne [...] (dualizm R. Descartesa, monizm B. Spinozy, spirytualizm G. Berkeleyya);</p> <p>V. Umiejętności w zakresie analizy i interpretacji tekstów filozoficznych. Zdający:</p> <p>1. rekonstruuje zawarte w tekście problemy, tezy i argumenty;</p> <p>3. identyfikuje problematykę tekstu i reprezentowany w nim kierunek filozoficzny.</p>	22%

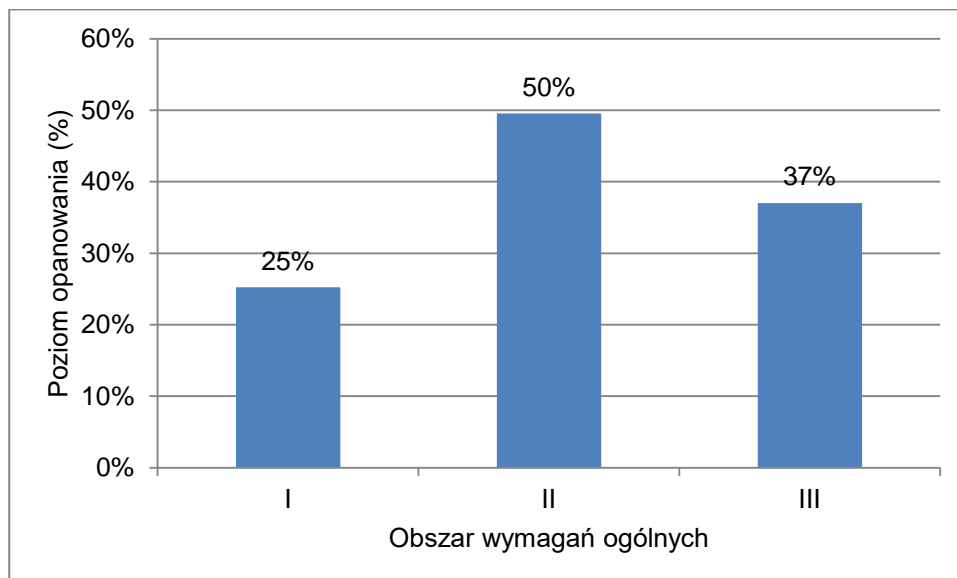
5.	<p>I. Odbiór wypowiedzi i wykorzystanie zawartych w nich informacji. Zdający rozpoznaje i rozumie problemy [...] filozoficzne, [...] rozumie argumenty wysuwane przeciwko poszczególnym tezom [...].</p>	<p>I. Filozofia starożytna i średniowieczna. 2. Problematyka ontologiczna w filozofii starożytnej. Zdający: 1) rekonstruuje i porównuje różne rozwiązania problemu tożsamości i zmienności bytu, rekonstruuje wspierające je argumenty ([...] wieczne idee Platona [...]). 7. Wybrane zagadnienia związane z recepcją myśli antycznej. Zdający: 1) przedstawia związek filozofii św. Augustyna z platonizmem i neoplatonizmem, prezentując różnice między nimi wynikające z chrześcijańskiego charakteru myśli augustyńskiej (różnica między emanacją a stworzeniem z niczego, różnica między anamnezą i iluminacją, kwestia zła i łaski).</p>	12%
6.	<p>I. Odbiór wypowiedzi i wykorzystanie zawartych w nich informacji. Zdający [...] rozpoznaje i rozumie problemy [...] filozoficzne [...].</p>	<p>IV. Umiejętności logiczne. Zdający: 1. w poprawny sposób wykonuje operacje definiowania, podziału logicznego (klasyfikacji) oraz typologii.</p>	11%
7.	<p>I. Odbiór wypowiedzi i wykorzystanie zawartych w nich informacji. Zdający [...] rozpoznaje i rozumie problemy [...] filozoficzne [...].</p>	<p>IV. Umiejętności logiczne. Zdający: 3. odróżnia przesłanki i wnioski w rozumowaniu i potrafi wskazać przesłankę, która nie jest wyrażona wprost; 4. odróżnia rozumowania dedukcyjne od niededukcyjnych (niezawodne od zawodnych) [...].</p>	23%
8.	<p>I. Odbiór wypowiedzi i wykorzystanie zawartych w nich informacji. Zdający rozpoznaje i rozumie problemy [...] filozoficzne [...]. III. Analiza i interpretacja tekstów filozoficznych [...]. Zdający rekonstruuje problemy (pytania) zawarte w tekście filozoficznym lub takie, na które tekst stanowi odpowiedź; rekonstruuje tezy i argumenty zawarte w tekście [...].</p>	<p>III. Filozofia współczesna. 1. Problematyka epistemologiczna i problematyka z zakresu filozofii nauki w myśli XX w. Zdający: 1) rekonstruuje i porównuje wybrane stanowiska w dwudziestowiecznej epistemologii, rekonstruuje wspierające je argumenty ([...] metoda fenomenologiczna E. Husserla [...]). V. Umiejętności w zakresie analizy i interpretacji tekstów filozoficznych. Zdający: 1. rekonstruuje zawarte w tekście problemy, tezy i argumenty.</p>	22%

9.	<p>I. Odbiór wypowiedzi i wykorzystanie zawartych w nich informacji. Zdający rozpoznaje i rozumie problemy [...] filozoficzne [...].</p> <p>III. Analiza i interpretacja tekstów filozoficznych. [...]</p> <p>Zdający rekonstruuje problemy (pytania) zawarte w tekście filozoficznym lub takie, na które tekst stanowi odpowiedź; rekonstruuje tezy i argumenty zawarte w tekście [...].</p>	22%	22%
10.	<p>I. Odbiór wypowiedzi i wykorzystanie zawartych w nich informacji [...]. Zdający rozpoznaje i rozumie problemy [...] filozoficzne.</p> <p>III. Analiza i interpretacja tekstów filozoficznych. [...]</p> <p>Zdający rekonstruuje problemy (pytania) zawarte w tekście filozoficznym lub takie, na które tekst stanowi odpowiedź; [...] w analizie tekstu prawidłowo posługuje się pojęciami filozoficznymi.</p>	16%	16%
11.	<p>II. Tworzenie wypowiedzi. Zdający [...] prawidłowo posługuje się pojęciami filozoficznymi.</p> <p>III. Analiza i interpretacja tekstów filozoficznych. [...]</p> <p>Zdający rekonstruuje problemy (pytania) zawarte w tekście filozoficznym lub takie, na które tekst stanowi odpowiedź [...].</p>	64%	64%
12.	<p>I. Odbiór wypowiedzi i wykorzystanie zawartych w nich informacji. Zdający rozpoznaje i rozumie problemy [...] filozoficzne [...].</p> <p>III. Analiza i interpretacja tekstów filozoficznych. [...]</p> <p>Zdający rekonstruuje problemy (pytania) zawarte w tekście filozoficznym lub takie, na które tekst stanowi odpowiedź [...].</p>	19%	19%
13.	<p>I. Odbiór wypowiedzi i wykorzystanie zawartych w nich informacji. Zdający rozpoznaje i rozumie problemy [...] filozoficzne [...].</p> <p>III. Analiza i interpretacja tekstów filozoficznych. [...]</p>	22%	22%

	Zdający rekonstruuje problemy (pytania) zawarte w tekście filozoficznym lub takie, na które tekst stanowi odpowiedź; rekonstruuje tezy i argumenty zawarte w tekście; w analizie tekstu prawidłowo posługuje się pojęciami filozoficznymi [...].		
14.	I. Odbiór wypowiedzi i wykorzystanie zawartych w nich informacji. Zdający rozpoznaje i rozumie problemy [...] filozoficzne [...].	44%	44%
15.	I. Odbiór wypowiedzi i wykorzystanie zawartych w nich informacji. Zdający rozpoznaje i rozumie problemy (pytania) filozoficzne, [...] prawidłowo rekonstruuje poznane argumenty.	48%	48%
16.1.	II. Tworzenie wypowiedzi. Zdający formułuje podstawowe pytania (problemy) oraz tezy filozoficzne, prawidłowo rekonstruuje poznane argumenty; porównuje różne rozwiązania tego samego problemu; jasno prezentuje własne stanowisko w dyskusji, popiera je rzetelną argumentacją oraz przykładami; prawidłowo posługuje się pojęciami filozoficznymi, stosuje argumentację filozoficzną do rozpatrywania problemów życia codziennego i społecznego.		69%
16.2.			67%
16.3.			44%
16.4.			44%
16.5.			14%
16.6.			41%
16.7.			70%
16.8.			78%

WYKRES 2.

POZIOM WYKONANIA ZADAŃ W OBSZARZE WYMAGAŃ OGÓLNYCH



Historia muzyki

Opis arkusza egzaminu maturalnego

W roku szkolnym 2021/2022 egzamin maturalny z historii muzyki został przeprowadzany na podstawie wymagań egzaminacyjnych określonych w załączniku nr 2 do rozporządzenia Ministra Edukacji Narodowej z dnia 20 marca 2020 r.¹

Arkusz egzaminacyjny z historii muzyki na poziomie rozszerzonym składał się z 17 zadań otwartych i zamkniętych, w których uwzględniono zadania sprawdzające wiedzę dotyczącą historii muzyki od średniowiecza do czasów współczesnych. Ostatnie zadanie polegało na napisaniu wypracowania na jeden z dwóch tematów:

Temat 1.

Od dworskiego rytuału po samodzielny utwór symfoniczny. Przedstaw genezę i główne przemiany uwertury od XVII wieku po schyłek epoki romantyzmu.

Temat 2.

Prawdziwa twórczość musi być wędrówka, stałym poszukiwaniem.

Krzysztof Penderecki

Omów drogę twórczą Krzysztofa Pendereckiego w kontekście przemian jego indywidualnego stylu. W pracy uwzględnij utwory, które stanowią ilustrację Twojego wywodu.

Do wybranych zadań w arkuszu dołączone były przykłady dźwiękowe nagrane kolejno na płycie oraz przykłady nutowe. Zdający mógł korzystać z odtwarzacza nagrań.

Za rozwiązanie wszystkich zadań można było otrzymać łącznie 60 punktów.

¹ Załącznik nr 2 do rozporządzenia Ministra Edukacji Narodowej z dnia 20 marca 2020 r. w sprawie szczególnych rozwiązań w okresie czasowego ograniczenia funkcjonowania jednostek systemu oświaty w związku z zapobieganiem, przeciwdziałaniem i zwalczaniem COVID-19 (Dz.U. z 2020 poz.493, z późn. zm.).

Dane dotyczące populacji zdających

TABELA 1. ZDAJĄCY ROZWIĄZUJĄCY ZADANIA W ARKUSZU STANDARDOWYM*

Liczba zdających		21
Zdający rozwiązujący zadania w arkuszu standardowym	z liceów ogólnokształcących	19
	z techników	2
	ze szkół na wsi	0
	ze szkół w miastach do 20 tys. mieszkańców	2
	ze szkół w miastach od 20 tys. do 100 tys. mieszkańców	2
	ze szkół w miastach powyżej 100 tys. mieszkańców	17
	ze szkół publicznych	21
	ze szkół niepublicznych	0
	kobiety	19
	mężczyźni	2
	bez dysleksji rozwojowej	19
	z dysleksją rozwojową	2

* Dane w tabeli dotyczą tegorocznych absolwentów.

Z egzaminu zwolniono 3 osoby – laureatów i finalistów Olimpiady Artystycznej.

TABELA 2. ZDAJĄCY ROZWIĄZUJĄCY ZADANIA W ARKUSZACH DOSTOSOWANYCH

Zdający rozwiązujący zadania w arkuszach dostosowanych	z autyzmem, w tym z zespołem Aspergera	0
	słabowidzący	0
	niewidomi	0
	słabosłyszący	0
	nieśłyszący	0
	z niepełnosprawnością ruchową spowodowaną mózgowym porażeniem dziecięcym	0
	Ogółem	0

Przebieg egzaminu

TABELA 3. INFORMACJE DOTYCZĄCE PRZEBIEGU EGZAMINU

Termin egzaminu		5 maja 2022 r.	
Czas trwania egzaminu dla arkusza standardowego		180 minut	
Liczba szkół		9	
Liczba zespołów egzaminatorów		0	
Liczba egzaminatorów		0	
Liczba obserwatorów ² (§ 8 ust. 1)		0	
Liczba unieważnień ³	w przypadku:		
	art. 44zzv pkt 1	stwierdzenia niesamodzielnego rozwiązywania zadań przez zdającego	0
	art. 44zzv pkt 2	wniesienia lub korzystania przez zdającego w sali egzaminacyjnej z urządzenia telekomunikacyjnego	0
	art. 44zzv pkt 3	zakłócenia przez zdającego prawidłowego przebiegu egzaminu	0
	art. 44zzw ust. 1	stwierdzenia podczas sprawdzania pracy niesamodzielnego rozwiązywania zadań przez zdającego	0
	art. 44zzy ust. 7	stwierdzenie naruszenia przepisów dotyczących przeprowadzenia egzaminu maturalnego	0
	art. 44zzy ust. 10	niemożność ustalenia wyniku (np. zaginięcie karty odpowiedzi)	0
Liczba wglądów ³ (art. 44zzz)		0	

² Rozporządzenie Ministra Edukacji Narodowej z dnia 21 grudnia 2016 r. w sprawie szczegółowych warunków i sposobu przeprowadzania egzaminu gimnazjalnego i egzaminu maturalnego (Dz.U. z 2016 r. poz. 2223, z późn. zm.).

³ Ustawa o systemie oświaty (Dz.U. z 2020 r. poz. 1327, z późn. zm.).

Historia sztuki

Opis arkusza egzaminu maturalnego

W roku szkolnym 2021/2022 egzamin maturalny z historii sztuki został przeprowadzany na podstawie wymagań egzaminacyjnych określonych w załączniku nr 2 do rozporządzenia Ministra Edukacji Narodowej z dnia 20 marca 2020 r.¹

Arkusz egzaminacyjny z historii sztuki na poziomie rozszerzonym składał się z 16 zadań i podzielony został na trzy części.

Część pierwsza zawierała 10 zadań. Każde zadanie było ilustrowane reprodukcjami dzieł sztuki. Były to zadania zamknięte oraz otwarte, sprawdzały one między innymi wiedzę o epokach, kierunkach, stylach i tendencjach w sztuce, znajomość twórczości wybitnych artystów, a także znajomość terminów i pojęć z dziedziny sztuki, technik artystycznych i ikonografii.

Zadania w drugiej części arkusza – od 11. do 15. – polegały na wykonaniu opisów i analiz dzieł z różnych dziedzin sztuki (malarstwa, rzeźby, rzemiosła artystycznego, architektury) oraz analizy tekstu źródłowego. Analizę ograniczano do ściśle określonych kategorii, w zależności od rodzaju i charakteru dzieła, którego dotyczyły.

W trzeciej części arkusza (zadanie 16.) zdający musieli wykazać się umiejętnością redagowania rozszerzonej wypowiedzi na jeden z zaproponowanych tematów:

Temat 1. Pejzaż jako odwzorowanie rzeczywistości lub subiektywna wizja artysty. Na podstawie trzech dzieł z różnych epok lub reprezentujących różne style przedstaw różnorodność malarstwa pejzażowego.

Temat 2. W nowożytnej oraz nowoczesnej sztuce europejskiej można odnaleźć elementy zaczerpnięte z innych kultur. Na przykładzie trzech dzieł sztuki reprezentujących różne kierunki omów wpływ kultur pozaeuropejskich na sztukę Europy.

Za poprawne rozwiązanie wszystkich zadań można było uzyskać 60 punktów, za każdą część arkusza po 20 punktów.

¹ Załącznik nr 2 do rozporządzenia Ministra Edukacji Narodowej z dnia 20 marca 2020 r. w sprawie szczególnych rozwiązań w okresie czasowego ograniczenia funkcjonowania jednostek systemu oświaty w związku z zapobieganiem, przeciwdziałaniem i zwalczaniem COVID-19 (Dz.U. z 2020 poz.493, z późn. zm.).

Dane dotyczące populacji zdających

TABELA 1. ZDAJĄCY ROZWIĄZUJĄCY ZADANIA W ARKUSZU STANDARDOWYM*

Liczba zdających		313
Zdający rozwiązujący zadania w arkuszu standardowym	z liceów ogólnokształcących	287
	z techników	26
	ze szkół na wsi	0
	ze szkół w miastach do 20 tys. mieszkańców	18
	ze szkół w miastach od 20 tys. do 100 tys. mieszkańców	98
	ze szkół w miastach powyżej 100 tys. mieszkańców	197
	ze szkół publicznych	283
	ze szkół niepublicznych	30
	kobiety	248
	mężczyźni	65
	bez dysleksji rozwojowej	264
	z dysleksją rozwojową	49

* Dane w tabeli dotyczą tegorocznych absolwentów.

Z egzaminu zwolniono 4 osoby – laureatów i finalistów Olimpiady Artystycznej.

TABELA 2. ZDAJĄCY ROZWIĄZUJĄCY ZADANIA W ARKUSZACH DOSTOSOWANYCH

Zdający rozwiązujący zadania w arkuszach dostosowanych	z autyzmem, w tym z zespołem Aspergera	2
	słabowidzący	1
	niewidomi	0
	słabosłyszący	1
	niesłyszący	0
	z niepełnosprawnością ruchową spowodowaną mózgowym porażeniem dziecięcym	0
	Ogółem	4

Przebieg egzaminu

TABELA 3. INFORMACJE DOTYCZĄCE PRZEBIEGU EGZAMINU

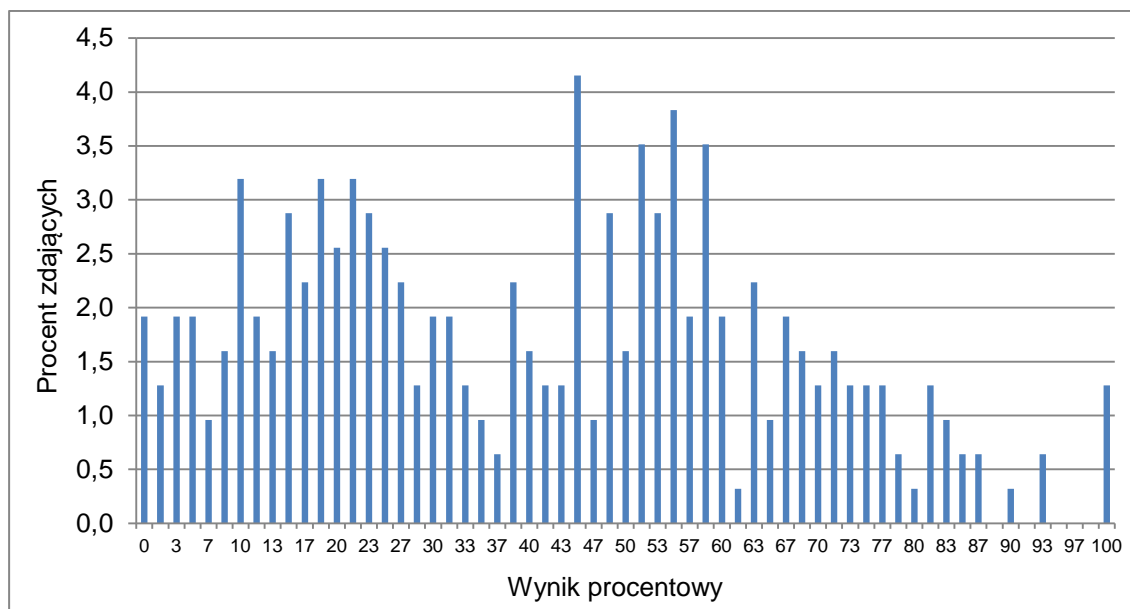
Termin egzaminu		19 maja 2022 r.	
Czas trwania egzaminu dla arkusza standardowego		180 minut	
Liczba szkół		80	
Liczba zespołów egzaminatorów		1	
Liczba egzaminatorów		6	
Liczba obserwatorów ² (§ 8 ust. 1)		3	
Liczba unieważnień ³	w przypadku:		
	art. 44zzv pkt 1	stwierdzenia niesamodzielnego rozwiązywania zadań przez zdającego	0
	art. 44zzv pkt 2	wniesienia lub korzystania przez zdającego w sali egzaminacyjnej z urządzenia telekomunikacyjnego	0
	art. 44zzv pkt 3	zakłócenia przez zdającego prawidłowego przebiegu egzaminu	0
	art. 44zzw ust. 1	stwierdzenia podczas sprawdzania pracy niesamodzielnego rozwiązywania zadań przez zdającego	0
	art. 44zzy ust. 7	stwierdzenie naruszenia przepisów dotyczących przeprowadzenia egzaminu maturalnego	0
	art. 44zzy ust. 10	niemożność ustalenia wyniku (np. zaginięcie karty odpowiedzi)	0
Liczba wglądów ³ (art. 44zzz)		3	

² Rozporządzenie Ministra Edukacji Narodowej z dnia 21 grudnia 2016 r. w sprawie szczegółowych warunków i sposobu przeprowadzania egzaminu gimnazjalnego i egzaminu maturalnego (Dz.U. z 2016 r. poz. 2223, z późn. zm.).

³ Ustawa o systemie oświaty (Dz.U. z 2020 r. poz. 1327, z późn. zm.).

Podstawowe dane statystyczne

Wyniki zdających

WYKRES 1. ROZKŁAD WYNIKÓW ZDAJĄCYCH

TABELA 4. WYNIKI ZDAJĄCYCH – PARAMETRY STATYSTYCZNE*

Zdający	Liczba zdających	Minimum (%)	Maksimum (%)	Mediana (%)	Modalna (%)	Średnia (%)	Odchylenie standardowe (%)
ogółem	313	0	100	42	45	40	24
w tym:							
z liceów ogólnokształcących	287	0	100	45	45	42	24
z techników	26	-	-	-	-	-	-

* Dane dotyczą wszystkich tegorocznych absolwentów. Parametry statystyczne są podane dla grup liczących 30 lub więcej zdających.

Poziom wykonania zadań

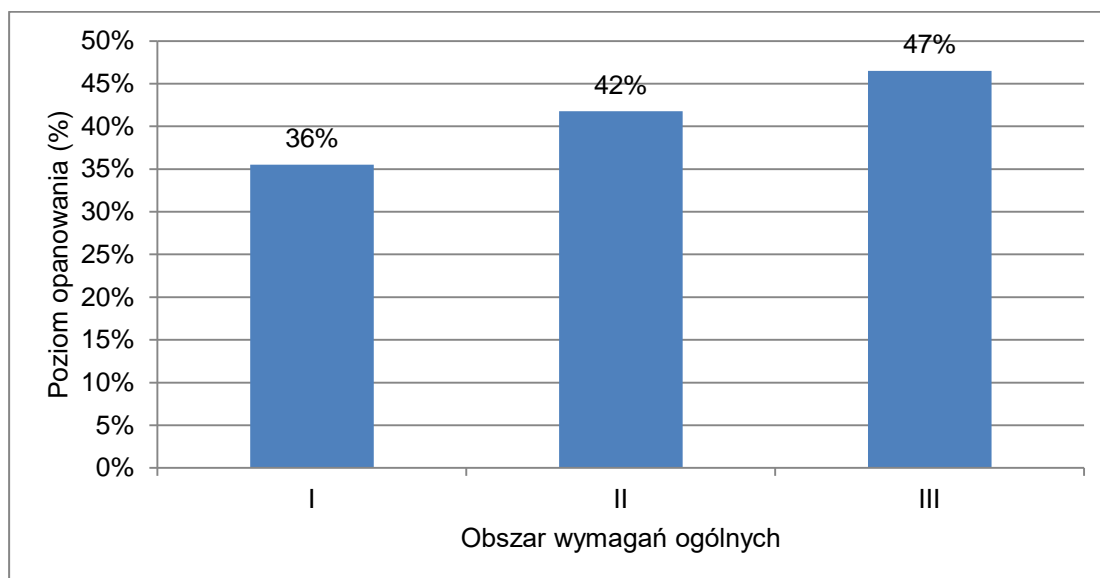
TABELA 5. POZIOM WYKONANIA ZADAŃ

Wymagania egzaminacyjne 2022			
Nr zad.	Wymaganie ogólne	Wymaganie szczegółowe	Poziom wykonania zadania (%)
1.1.	I. Odbiór wypowiedzi i wykorzystanie zawartych w nich informacji.	1.2) Zdający rozpoznaje dzieła różnych epok, stylów oraz kierunków sztuk plastycznych, potrafi umiejscowić je w czasie [...].	28%
1.2.	I. Odbiór wypowiedzi i wykorzystanie zawartych w nich informacji.	1.5) Zdający identyfikuje dzieła na podstawie charakterystycznych środków warsztatowych i formalnych [...].	31%
2.	I. Odbiór wypowiedzi i wykorzystanie zawartych w nich informacji.	Zdający: 1.3) przyporządkowuje twórczość poszczególnych artystów do stylów i kierunków, w obrębie których tworzyli; 1.5) identyfikuje dzieła na podstawie charakterystycznych środków warsztatowych i formalnych [...].	36%
3.1.	I. Odbiór wypowiedzi i wykorzystanie zawartych w nich informacji.	1.2) Zdający rozpoznaje dzieła różnych epok, stylów oraz kierunków sztuk plastycznych [...].	28%
3.2.	I. Odbiór wypowiedzi i wykorzystanie zawartych w nich informacji.	Zdający: 1.5) identyfikuje dzieła na podstawie charakterystycznych środków warsztatowych i formalnych [...]; 1.10) zna podstawowe motywy ikonograficzne, rozpoznaje świętych [...] po atrybutach i sposobach przedstawień.	66%
4.1.	I. Odbiór wypowiedzi i wykorzystanie zawartych w nich informacji.	Zdający: 1.2) rozpoznaje dzieła różnych epok, stylów oraz kierunków sztuk plastycznych, potrafi umiejscowić je [...] w przestrzeni geograficznej; 1.6) wiąże dzieło z miejscem, w którym się znajduje (miasta).	78%
4.2.	I. Odbiór wypowiedzi i wykorzystanie zawartych w nich informacji.	Zdający: 1.5) identyfikuje dzieła na podstawie charakterystycznych środków warsztatowych i formalnych [...] (w tym zna plany i układy przestrzenne dzieł architektury najbardziej charakterystyczne dla danego stylu [...]); 1.9) zna, poprawnie stosuje terminy i pojęcia z zakresu historii sztuki.	38%
5.	I. Odbiór wypowiedzi i wykorzystanie zawartych w nich informacji.	1.4) Zdający zna twórczość najwybitniejszych artystów i potrafi wymienić dzieła, które stworzyli, rozpoznać najsłynniejsze z nich.	12%

6.	I. Odbiór wypowiedzi i wykorzystanie zawartych w nich informacji.	1.9) Zdający zna, poprawnie stosuje terminy i pojęcia z zakresu historii sztuki.	10%
7.	I. Odbiór wypowiedzi i wykorzystanie zawartych w nich informacji.	1.4) Zdający zna twórczość najwybitniejszych artystów i potrafi wymienić dzieła, które stworzyli, rozpoznać najsłynniejsze z nich.	17%
8.	I. Odbiór wypowiedzi i wykorzystanie zawartych w nich informacji.	Zdający: 1.2) rozpoznaje dzieła różnych epok, stylów oraz kierunków sztuk plastycznych [...]; 1.5) identyfikuje dzieła na podstawie charakterystycznych środków warsztatowych i formalnych [...].	59%
9.1.	I. Odbiór wypowiedzi i wykorzystanie zawartych w nich informacji.	Zdający: 1.4) zna twórczość najwybitniejszych artystów i potrafi wymienić dzieła, które stworzyli, rozpoznać najsłynniejsze z nich.	51%
9.2.	I. Odbiór wypowiedzi i wykorzystanie zawartych w nich informacji.	1.7) Zdający zna i rozpoznaje podstawowe techniki plastyczne i określa ich cechy charakterystyczne.	50%
10.	I. Odbiór wypowiedzi i wykorzystanie zawartych w nich informacji.	Zdający: 1.2) rozpoznaje dzieła różnych epok, stylów oraz kierunków sztuk plastycznych, potrafi umiejscowić je w czasie; 1.4) zna twórczość najwybitniejszych artystów i potrafi wymienić dzieła, które stworzyli, rozpoznać najsłynniejsze z nich; 1.8) potrafi wskazać dzieła współczesne, które wymykają się klasyfikacjom.	30%
11.1.	I. Odbiór wypowiedzi i wykorzystanie zawartych w nich informacji.	Zdający: 1.2) rozpoznaje dzieła różnych epok, stylów oraz kierunków sztuk plastycznych, potrafi umiejscowić je w czasie i w przestrzeni geograficznej; 1.6) wiąże dzieło z miejscem, w którym się znajduje (miasta).	30%
11.2.	III. Analiza i interpretacja tekstów i wytworów kultury.	3.1) Zdający dokonuje opisu i analizy porównawczej dzieł, uwzględniając ich cechy formalne (np. w architekturze: [...] bryła, konstrukcja, dekoracja; w rzeźbie: bryła, kompozycja, faktura [...]) [...].	47%
11.3.	I. Odbiór wypowiedzi i wykorzystanie zawartych w nich informacji.	1.11) Zdający potrafi wskazać funkcję dzieła.	71%
12.1.	I. Odbiór wypowiedzi i wykorzystanie zawartych w nich informacji.	Zdający: 1.2) rozpoznaje dzieła różnych epok, stylów oraz kierunków sztuk plastycznych [...]; 1.4) zna twórczość najwybitniejszych artystów i potrafi wymienić dzieła, które stworzyli, rozpoznać najsłynniejsze z nich.	14%

12.2.	III. Analiza i interpretacja tekstów i wytworów kultury.	3.1) Zdający [...] potrafi wskazać te środki ekspresji, które identyfikują analizowane dzieło i wskazują na jego klasyfikację stylową.	13%
13.1.	III. Analiza i interpretacja tekstów i wytworów kultury.	3.2) Zdający analizuje wybrane teksty pisarzy [...].	52%
13.2.	I. Odbiór wypowiedzi i wykorzystanie zawartych w nich informacji.	Zdający: 1.3) przyporządkowuje twórczość poszczególnych artystów do stylów i kierunków, w obrębie których tworzyli; 1.4) zna twórczość najwybitniejszych artystów [...].	23%
14.1.	III. Analiza i interpretacja tekstów i wytworów kultury.	3.1) Zdający dokonuje opisu i analizy porównawczej dzieł, uwzględniając ich cechy formalne (np. [...] w malarstwie: kompozycja [...]) [...].	56%
14.2.	III. Analiza i interpretacja tekstów i wytworów kultury.	3.1) Zdający dokonuje opisu i analizy porównawczej dzieł, uwzględniając ich cechy formalne (np. [...] w malarstwie: [...] kolor [...]) [...].	52%
14.3.	III. Analiza i interpretacja tekstów i wytworów kultury.	3.1) Zdający dokonuje opisu i analizy porównawczej dzieł, uwzględniając ich cechy formalne (np. [...] w malarstwie: [...] światłocien) [...].	53%
14.4.	III. Analiza i interpretacja tekstów i wytworów kultury.	3.1) Zdający dokonuje opisu i analizy porównawczej dzieł, uwzględniając ich cechy formalne [...], a także potrafi wskazać te środki ekspresji, które identyfikują analizowane dzieło i wskazują na jego klasyfikację stylową.	56%
15.1.	I. Odbiór wypowiedzi i wykorzystanie zawartych w nich informacji.	1.2) Zdający rozpoznaje dzieła różnych epok, stylów oraz kierunków sztuk plastycznych, potrafi umiejscowić je w czasie [...].	13%
15.2.	III. Analiza i interpretacja tekstów i wytworów kultury.	3.1) Zdający dokonuje opisu i analizy [...] dzieł, uwzględniając ich cechy formalne (np. w architekturze: układ przestrzenny, plan, bryła, konstrukcja, dekoracja [...]) [...].	51%
16.1.	II. Tworzenie wypowiedzi.	Zdający: 2.1) porównuje style i kierunki, uwzględniając źródła inspiracji, wzajemne oddziaływania, wpływ mecenatu artystycznego, wydarzeń historycznych i kulturalnych oraz estetyki na cechy tych stylów; 2.2) rozpoznaje w dziele sztuki temat i potrafi wskazać jego źródło ikonograficzne; 2.3) formułuje samodzielne, przejrzyste i logiczne pisemne wypowiedzi na temat sztuki, uwzględniając właściwą kompozycję pracy, język i styl, opis ikonograficzny i formalny przytaczanych przykładów dzieł.	42%
16.2.			40%
16.3.			36%
16.4.			60%

WYKRES 2. POZIOM WYKONANIA ZADAŃ W OBSZARZE WYMAGAŃ OGÓLNYCH



Język łaciński i kultura antyczna

Opis arkusza egzaminu maturalnego

W roku szkolnym 2021/2022 egzamin maturalny z języka łacińskiego i kultury antycznej został przeprowadzany na podstawie wymagań egzaminacyjnych określonych w załączniku nr 2 do rozporządzenia Ministra Edukacji Narodowej z dnia 20 marca 2020 r.¹

Arkusz egzaminacyjny z języka łacińskiego i kultury antycznej na poziomie rozszerzonym składał się z trzech części i zawierał 10 zadań.

W pierwszej części zdający dokonywał autorskiego przekładu oryginalnego tekstu łacińskiego na język polski, a także rozwiązywał zadania, które sprawdzały znajomość realiów historyczno-kulturowych, literatury oraz wybranych zagadnień z historii Greków i Rzymian. Druga część arkusza wymagała rozwiązania testu leksykalno-gramatycznego opartego między innymi na słownictwie oryginalnego tekstu łacińskiego zamieszczonego w części pierwszej. Celem części trzeciej było napisanie w języku polskim wypracowania na określony w zadaniu temat dotyczący roli, jaką pełniła sztuka w starożytnej Grecji i Rzymie.

Za poprawne rozwiązanie wszystkich zadań zdający mógł otrzymać 60 punktów, z czego za tłumaczenie tekstu można było uzyskać 30 punktów, za rozwiązanie testu – 15 punktów, a za wypracowanie na temat kultury antycznej – 15 punktów.

Dane dotyczące populacji zdających

TABELA 1. ZDAJĄCY ROZWIĄZUJĄCY ZADANIA W ARKUSZU STANDARDOWYM*

Liczba zdających		5
Zdający rozwiązujący zadania w arkuszu standardowym	z liceów ogólnokształcących	3
	z techników	2
	ze szkół na wsi	0
	ze szkół w miastach do 20 tys. mieszkańców	1
	ze szkół w miastach od 20 tys. do 100 tys. mieszkańców	0
	ze szkół w miastach powyżej 100 tys. mieszkańców	4
	ze szkół publicznych	5
	ze szkół niepublicznych	0
	kobiety	2
	mężczyźni	3
	bez dysleksji rozwojowej	4
	z dysleksją rozwojową	1

* Dane w tabeli dotyczą tegorocznych absolwentów.

¹ Załącznik nr 2 do rozporządzenia Ministra Edukacji Narodowej z dnia 20 marca 2020 r. w sprawie szczególnych rozwiązań w okresie czasowego ograniczenia funkcjonowania jednostek systemu oświaty w związku z zapobieganiem, przeciwdziałaniem i zwalczaniem COVID-19 (Dz.U. poz.493, z późn. zm.).

TABELA 2. ZDAJĄCY ROZWIĄZUJĄCY ZADANIA W ARKUSZACH DOSTOSOWANYCH

Zdający rozwiązujący zadania w arkuszach dostosowanych	z autyzmem, w tym z zespołem Aspergera	0
	słabowidzący	0
	niewidomi	0
	słabosłyszący	0
	niestyszący	0
	z niepełnosprawnością ruchową spowodowaną mózgowym porażeniem dziecięcym	0
	Ogółem	0

Przebieg egzaminu

TABELA 3. INFORMACJE DOTYCZĄCE PRZEBIEGU EGZAMINU

Termin egzaminu		4 maja 2022 r.	
Czas trwania egzaminu dla arkusza standardowego		180 minut	
Liczba szkół		5	
Liczba zespołów egzaminatorów		0	
Liczba egzaminatorów		0	
Liczba obserwatorów ² (§ 8 ust. 1)		0	
Liczba unieważnień ³	w przypadku:		
	art. 44zzv pkt 1	stwierdzenia niesamodzielnego rozwiązywania zadań przez zdającego	0
	art. 44zzv pkt 2	wniesienia lub korzystania przez zdającego w sali egzaminacyjnej z urządzenia telekomunikacyjnego	0
	art. 44zzv pkt 3	zakłócenia przez zdającego prawidłowego przebiegu egzaminu	0
	art. 44zzw ust. 1	stwierdzenia podczas sprawdzania pracy niesamodzielnego rozwiązywania zadań przez zdającego	0
	art. 44zzy ust. 7	stwierdzenie naruszenia przepisów dotyczących przeprowadzenia egzaminu maturalnego	0
	art. 44zzy ust. 10	niemożność ustalenia wyniku (np. zaginięcie karty odpowiedzi)	0
Liczba wglądów ³ (art. 44zzz)		0	

² Rozporządzenie Ministra Edukacji Narodowej z dnia 21 grudnia 2016 r. w sprawie szczegółowych warunków i sposobu przeprowadzania egzaminu gimnazjalnego i egzaminu maturalnego (Dz.U. z 2016 r. poz. 2223, z późn. zm.).

³ Ustawa o systemie oświaty (Dz.U. z 2020 r. poz. 1327, z późn. zm.).