

<i>Rodzaj dokumentu:</i>	<b>Sprawozdanie za rok 2022</b>
<i>Egzamin:</i>	<b>Egzamin maturalny</b>
<i>Przedmiot:</i>	<b>Język polski</b>
<i>Województwo:</i>	<b>Pomorskie</b>
<i>Poziom:</i>	<b>Poziom podstawowy Poziom rozszerzony</b>
<i>Termin egzaminu:</i>	4 maja 2022 r. – poziom podstawowy 10 maja 2022 r. – poziom rozszerzony
<i>Data publikacji dokumentu:</i>	19 września 2022 r.

### **Opracowanie**

Agnieszka Romerowicz (Centralna Komisja Egzaminacyjna)  
Sławomira Wójcik (Okręgowa Komisja Egzaminacyjna w Łodzi)  
Zbigniew Kosiński (Okręgowa Komisja Egzaminacyjna w Łomży)

### **Redakcja**

dr Wioletta Kozak (Centralna Komisja Egzaminacyjna)

### **Opracowanie techniczne**

Andrzej Kaptur (Centralna Komisja Egzaminacyjna)

### **Współpraca**

Beata Dobrosielska (Centralna Komisja Egzaminacyjna)  
Agata Wiśniewska (Centralna Komisja Egzaminacyjna)  
Pracownie ds. Analiz Wyników Egzaminacyjnych okręgowych komisji egzaminacyjnych

### **Okręgowa Komisja Egzaminacyjna w Gdańsku**

ul. Na Stoku 49, 80-874 Gdańsk  
tel. 58 320 55 61, fax 58 520 55 90  
e-mail: komisja@oke.gda.pl  
[www.oke.gda.pl](http://www.oke.gda.pl)

### **Centralna Komisja Egzaminacyjna**

ul. Józefa Lewartowskiego 6, 00-190 Warszawa  
tel. 22 536 65 00, fax 22 536 65 04  
e-mail: sekretariat@cke.gov.pl  
[www.cke.gov.pl](http://www.cke.gov.pl)

**Spis treści**

Poziom podstawowy. Opis arkusza maturalnego .....	4
Poziom podstawowy. Dane dotyczące populacji zdających .....	5
Poziom podstawowy. Przebieg egzaminu.....	6
Poziom podstawowy. Podstawowe dane statystyczne .....	7
Poziom rozszerzony. Opis arkusza maturalnego .....	11
Poziom rozszerzony. Dane dotyczące populacji zdających .....	12
Poziom rozszerzony. Przebieg egzaminu .....	13
Poziom rozszerzony. Podstawowe dane statystyczne .....	14

## Poziom podstawowy. Opis arkusza egzaminu maturalnego

W roku szkolnym 2021/2022 egzamin maturalny z języka polskiego został przeprowadzany na podstawie wymagań egzaminacyjnych określonych w załączniku nr 2 do rozporządzenia Ministra Edukacji i Nauki z dnia 20 marca 2020 r.<sup>1</sup>

Egzamin z języka polskiego na poziomie podstawowym polegał na rozwiązaniu dwóch zestawów zadań sprawdzających stopień rozumienia różnych warstw tekstu nieliterackiego, umiejętność przekształcania takiego tekstu, a także świadomość językową zdającego. Na egzaminie należało również napisać wypracowanie związane ze wskazanym w temacie tekstem literackim.

Pierwszy zestaw zadań w części testowej arkusza dotyczył artykułu Krzysztofa A. Wieczorka *Serce czy rozum? Emocje w argumentacji i perswazji*. Do tekstu odnosiło się 6 zadań: 1 zadanie zamknięte typu prawda-falsz, 1 zadanie zamknięte z luką, 1 zadanie składające się zarówno z części zamkniętej (zadania wielokrotnego wyboru), jak i z części otwartej (zadania wymagającego uzasadnienia wyboru odpowiedzi), 2 zadania otwarte krótkiej odpowiedzi oraz 1 zadanie rozszerzonej odpowiedzi, tj. streszczenie.

Drugi zestaw zadań przygotowano do tekstu *Życie na poczytaniu* Grzegorza Jankowicza – tekst opracowano na podstawie fragmentu wstępu do książki tego autora pt. *Życie na poczytaniu & Rozmowy o literaturze i reszcie świata*. Do tekstu odnosiło się 6 zadań: 1 zadanie zamknięte typu prawda-falsz, 2 zadania wielokrotnego wyboru oraz 4 zadania otwarte krótkiej odpowiedzi.

W drugiej części arkusza egzaminacyjnego zamieszczono trzy tematy, z których zdający wybierał i realizował jeden. Temat 1. (*Czym dla człowieka może być tradycja? Rozważ problem i uzasadnij swoje zdanie, odwołując się do fragmentu „Pana Tadeusza”, całego utworu Adama Mickiewicza oraz do wybranego tekstu kultury. Twoja praca powinna liczyć co najmniej 250 wyrazów.*) oraz temat 2. (*Kiedy relacja z drugim człowiekiem staje się źródłem szczęścia? Rozważ problem i uzasadnij swoje zdanie, odwołując się do fragmentu „Nocy i dni” Marii Dąbrowskiej oraz do wybranych tekstów kultury. Twoja praca powinna liczyć co najmniej 250 wyrazów.*) wymagały napisania wypowiedzi argumentacyjnej w formie rozprawki problemowej. Z kolei temat 3. (*Zinterpretuj podany utwór. Postaw tezę interpretacyjną i ją uzasadnij. Twoja praca powinna liczyć co najmniej 250 wyrazów.*) wymagał napisania interpretacji wiersza pt. *Najkrótsza definicja życia* Józefa Barana. Zdający musiał przedstawić koncepcję interpretacyjną i ją uzasadnić.

Za rozwiązanie wszystkich zadań można było uzyskać 70 punktów (20 punktów za test oraz 50 punktów za wypracowanie).

<sup>1</sup> Załącznik nr 2 do rozporządzenia Ministra Edukacji Narodowej z dnia 20 marca 2020 r. w sprawie szczególnych rozwiązań w okresie czasowego ograniczenia funkcjonowania jednostek systemu oświaty w związku z zapobieganiem, przeciwdziałaniem i zwalczaniem COVID-19 (Dz.U. poz.493, z późn. zm.).

## Poziom podstawowy. Dane dotyczące populacji zdających

**TABELA 1.** ZDAJĄCY ROZWIĄZUJĄCY ZADANIA W ARKUSZU STANDARDOWYM\*

Liczba zdających		17 132
Zdający rozwiązujący zadania w arkuszu standardowym	z liceów ogólnokształcących	10 540
	z techników	6 585
	z branżowych szkół II stopnia	7
	ze szkół na wsi	573
	ze szkół w miastach do 20 tys. Mieszkańców	2 162
	ze szkół w miastach od 20 tys. Do 100 tys. Mieszkańców	7 602
	ze szkół w miastach powyżej 100 tys. Mieszkańców	6 795
	ze szkół publicznych	15 054
	ze szkół niepublicznych	2 078
	kobiety	9 388
	mężczyźni	7 744
	bez dysleksji rozwojowej	14 890
	z dysleksją rozwojową	2 242

\* Dane w tabeli dotyczą tegorocznych absolwentów.

Z egzaminu zwolniono 13 osób – laureatów i finalistów Olimpiady Literatury i Języka Polskiego.

**TABELA 2.** ZDAJĄCY ROZWIĄZUJĄCY ZADANIA W ARKUSZACH DOSTOSOWANYCH

Zdający rozwiązujący zadania w arkuszach dostosowanych	z autyzmem, w tym z zespołem Aspergera	91
	słabowidzący	32
	niewidomi	0
	słabosłyszący	29
	niesłyszący	4
	z niepełnosprawnością ruchową spowodowaną mózgowym porażeniem dziecięcym	4
	o których mowa w art. 2 ust. 1 ustawy <sup>2</sup> (obywatele Ukrainy)	0
	<b>Ogółem</b>	<b>160</b>

<sup>2</sup> Ustawa z dnia 12 marca 2022 r. o pomocy obywatelom Ukrainy w związku z konfliktem zbrojnym na terytorium tego państwa (Dz.U. z 2022 r. poz. 583).

## Poziom podstawowy. Przebieg egzaminu

**TABELA 3.** INFORMACJE DOTYCZĄCE PRZEBIEGU EGZAMINU

Termin egzaminu			4 maja 2022
Czas trwania egzaminu dla arkusza standardowego			170 minut
Liczba szkół			291
Liczba zespołów egzaminatorów*			20
Liczba egzaminatorów*			371
Liczba obserwatorów <sup>3</sup> (§ 8 ust. 1)			10
Liczba unieważnień <sup>3</sup>	w przypadku:		
	art. 44zzv pkt 1	stwierdzenia niesamodzielnego rozwiązywania zadań przez zdającego	0
	art. 44zzv pkt 2	wniesienia lub korzystania przez zdającego w sali egzaminacyjnej z urządzenia telekomunikacyjnego	2
	art. 44zzv pkt 3	zakłócenia przez zdającego prawidłowego przebiegu egzaminu	0
	art. 44zzw ust. 1	stwierdzenia podczas sprawdzania pracy niesamodzielnego rozwiązywania zadań przez zdającego	0
	art. 44zzy ust. 7	stwierdzenie naruszenia przepisów dotyczących przeprowadzenia egzaminu maturalnego	0
	art. 44zzy ust. 10	niemożność ustalenia wyniku (np. zaginięcie karty odpowiedzi)	0
Liczba wglądów <sup>4</sup> (art. 44zzz)			268

\*Dane dotyczą obu poziomów egzaminu (podstawowego i rozszerzonego) łącznie.

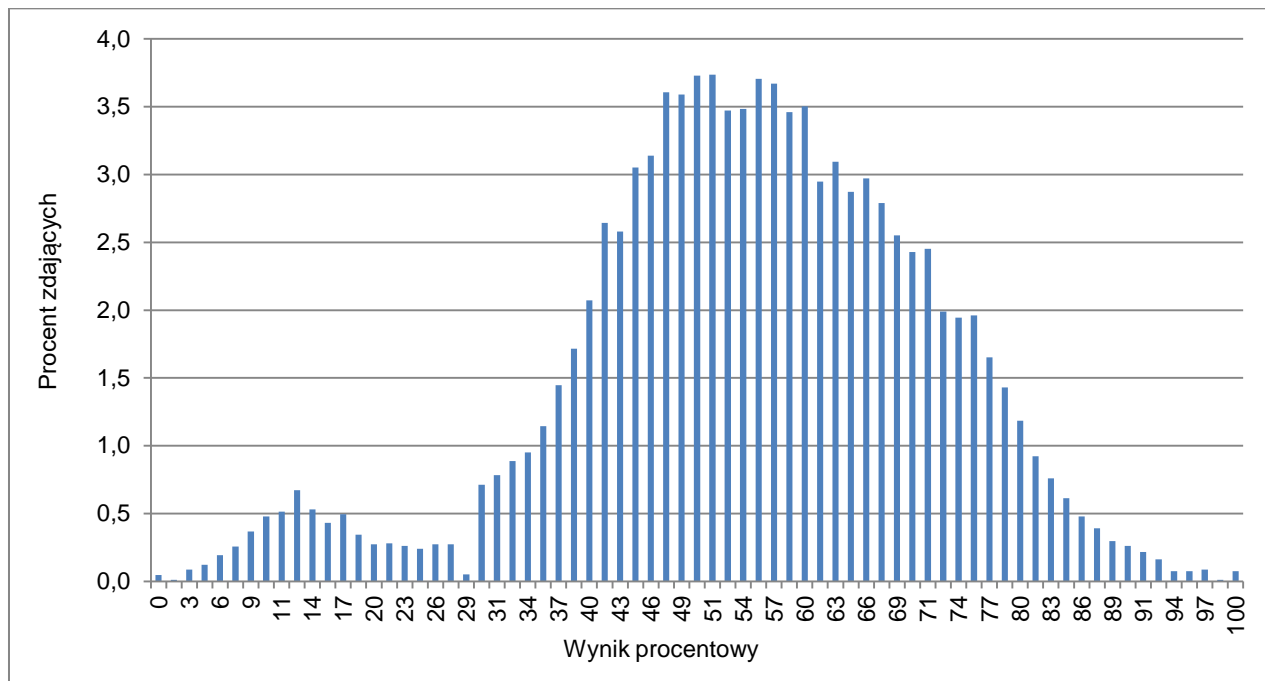
<sup>3</sup> Rozporządzenie Ministra Edukacji Narodowej z dnia 21 grudnia 2016 r. w sprawie szczegółowych warunków i sposobu przeprowadzania egzaminu maturalnego (Dz.U. z 2016 r. poz. 2223, z późn. zm.).

<sup>4</sup> Ustawa o systemie oświaty (Dz.U. z 2021 r. poz. 1915, z późn. zm.).

## Poziom podstawowy. Podstawowe dane statystyczne

### Wyniki zdających

**WYKRES 1.** ROZKŁAD WYNIKÓW ZDAJĄCYCH



**TABELA 4.** WYNIKI ZDAJĄCYCH – PARAMETRY STATYSTYCZNE\*

Zdający	Liczba zdających	Minimum (%)	Maksimum (%)	Mediana (%)	Modalna (%)	Średnia (%)	Odchylenie standardowe (%)	Odsetek sukcesów (%)
<b>ogółem</b>	<b>17 132</b>	<b>0</b>	<b>100</b>	<b>56</b>	<b>51</b>	<b>55</b>	<b>17</b>	<b>94</b>
w tym:								
z liceów ogólnokształcących	10 540	0	100	59	57	58	17	95
z techników	6 585	3	94	50	49	50	15	93
Z branżowej szkoły II stopnia	7	-	-	-	-	-	-	-

\* Dane dotyczą wszystkich tegorocznych absolwentów. Parametry statystyczne są podane dla grup liczących 30 lub więcej zdających.

## Poziom wykonania zadań

TABELA 5. POZIOM WYKONANIA ZADAŃ

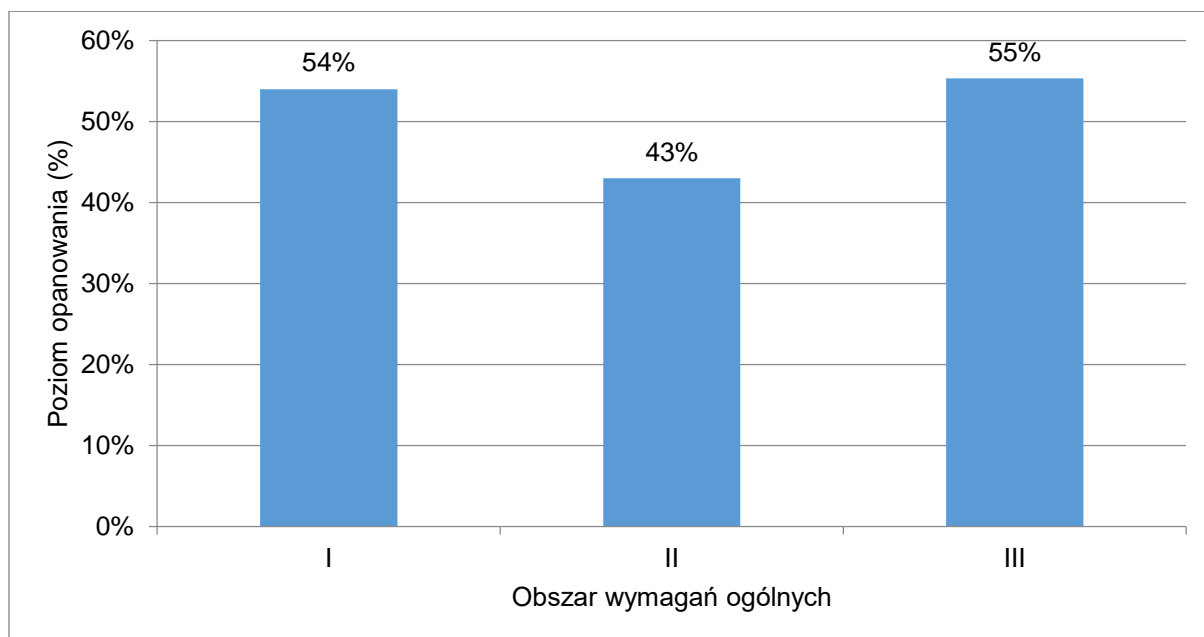
Wymagania egzaminacyjne 2021			
Nr zad.	Wymagania ogólne	Wymagania szczegółowe	Poziom wykonania zadania (%)
1.	I. Odbiór wypowiedzi i wykorzystanie zawartych w nich informacji.	Zdający: 1.1) odczytuje sens całego tekstu [...] oraz wydzielonych przez siebie fragmentów [...]; 1.2) [...] odczytuje zawarte w odbieranych tekstach informacje zarówno jawne, jak i ukryte.	90%
2.	I. Odbiór wypowiedzi i wykorzystanie zawartych w nich informacji.	Zdający: 1.1) odczytuje sens całego tekstu [...] oraz wydzielonych przez siebie fragmentów [...]; 1.5) wyróżnia [...] kluczowe pojęcia i twierdzenia w tekście argumentacyjnym [...].	31%
3.	I. Odbiór wypowiedzi i wykorzystanie zawartych w nich informacji.	Zdający: 1.1) odczytuje sens całego tekstu (a w nim znaczenia wyrazów [...]) [...]; potrafi objaśnić ich sens [...] na tle całości.	69%
4.	I. Odbiór wypowiedzi i wykorzystanie zawartych w nich informacji.	Zdający: 1.1) odczytuje sens całego tekstu [...] oraz wydzielonych przez siebie fragmentów [...].	76%
5.	I. Odbiór wypowiedzi i wykorzystanie zawartych w nich informacji.	Zdający: 3.4) rozpoznaje [...] funkcje tekstu (informatywną, poetycką, ekspresywną, impresywną [...]).	21%
6.	I. Odbiór wypowiedzi i wykorzystanie zawartych w nich informacji.  III. Tworzenie wypowiedzi.	Zdający: 1.5) wyróżnia argumenty, kluczowe pojęcia i twierdzenia w tekście argumentacyjnym, dokonuje jego logicznego streszczenia.  Zdający: 1.7) wykonuje różne działania na tekście cudzym ([...] streszcza [...]).	28%
7.	I. Odbiór wypowiedzi i wykorzystanie zawartych w nich informacji.	Zdający: 1.1) odczytuje sens całego tekstu [...] oraz wydzielonych przez siebie fragmentów [...]; 1.5) wyróżnia argumenty, kluczowe pojęcia i twierdzenia w tekście argumentacyjnym [...].	84%
8.	I. Odbiór wypowiedzi i wykorzystanie zawartych w nich informacji.	Zdający: 1.1) odczytuje sens całego tekstu [...] oraz wydzielonych przez siebie fragmentów [...]; 1.5) wyróżnia argumenty, kluczowe pojęcia i twierdzenia w tekście argumentacyjnym [...].	69%
9	I. Odbiór wypowiedzi i wykorzystanie zawartych w nich informacji.	Zdający: 1.1) odczytuje sens całego tekstu (a w nim znaczenia wyrazów [...], zdań, grup zdań uporządkowanych w akapicie [...]) oraz wydzielonych przez siebie fragmentów.	68%
10.1	II. Analiza i interpretacja tekstów kultury.	Zdający: zna teksty literackie i inne teksty kultury wskazane przez nauczyciela.	83%
10.2.	I. Odbiór wypowiedzi i wykorzystanie zawartych w nich informacji.	Zdający: 1.1) odczytuje sens całego tekstu [...] oraz wydzielonych [...] fragmentów; potrafi objaśnić ich sens oraz funkcję na tle całości; 1.4) [...] rozpoznaje zastosowane [...] środki językowe i ich funkcje w tekście.	23%



11.	I. Odbiór wypowiedzi i wykorzystanie zawartych w nich informacji.	Zdający: 1.4) wskazuje charakterystyczne cechy [...] danego tekstu, rozpoznaje zastosowane w nim środki językowe [...].	40%
12.	I. Odbiór wypowiedzi i wykorzystanie zawartych w nich informacji.	Zdający: 1.4) wskazuje charakterystyczne cechy [...] danego tekstu, rozpoznaje zastosowane w nim środki językowe i ich funkcje w tekście.	66%
13.	Wypracowanie (poziom spełnienia wymagań w zakresie tworzenia dłuższego tekstu pisanego ujęty łącznie dla rozprawki problemowej oraz interpretacji utworu literackiego)		
Treść	I. Odbiór wypowiedzi i wykorzystanie zawartych w nich informacji.	Zdający: 1.1) odczytuje sens całego tekstu [...]; 1.2) [...] odczytuje zawarte w odbieranych tekstach informacje zarówno jawne, jak i ukryte [...].	45%
Poprawność rzeczowa	II. Analiza i interpretacja tekstów kultury.	Zdający: 1.2) określa problematykę utworu; 2.2) rozpoznaje w utworze sposoby kreowania świata przedstawionego i bohatera ([...] sytuacja liryczna, akcja); 3.2) wykorzystuje w interpretacji utworu konteksty [...]; 3.3) porównuje funkcjonowanie tych samych motywów w różnych utworach literackich.	77%
Zamyśl kompozycyjny	III. Tworzenie wypowiedzi.	Zdający: 1.1) tworzy dłuższy tekst pisany [...] (rozprawka, [...]) interpretacja utworu literackiego [...] zgodnie z podstawowymi regułami jego organizacji, przestrzegając zasad spójności znaczeniowej i logicznej; 1.2) przygotowuje wypowiedź [...] (wybiera [...] odpowiedni układ kompozycyjny, analizuje temat, wybiera formę kompozycyjną, [...] dobiera właściwe słownictwo); 1.3) tworzy samodzielną wypowiedź argumentacyjną według podstawowych zasad logiki i retoryki (stawia tezę lub hipotezę, dobiera argumenty, porządkuje je, hierarchizuje, dokonuje ich selekcji pod względem użyteczności w wypowiedzi, podsumowuje, dobiera przykłady ilustrujące wywód myślowy, przeprowadza prawidłowe wnioskowanie).	67%
Spójność lokalna			84%
Stosowność stylu	III. Tworzenie wypowiedzi.	Zdający: 2.1) rozróżnia normę językową wzorcową oraz użytkową i stosuje się do nich (gimnazjum); 2.2) sprawnie posługuje się oficjalną i nieoficjalną odmianą polszczyzny; zna granice stosowania slangu młodzieżowego (gimnazjum).	82%
Poprawność językowa		Zdający: 2.1) operuje słownictwem z określonych kręgów tematycznych [...]; 2.3) tworząc wypowiedzi, dąży do precyzyjnego wysławiania się [...] (gimnazjum); 2.4) stosuje związki frazeologiczne, rozumiejąc ich znaczenie (gimnazjum); 2.5) stosuje różne rodzaje zdań we własnych tekstach [...] (gimnazjum); 2.10) stosuje poprawne formy odmiany [...] wyrazów w związkach składniowych (gimnazjum).	47%

Poprawność zapisu	Zdający: 1.4) dokonuje starannej redakcji tekstu napisanego, poprawia ewentualne błędy [...] ortograficzne oraz interpunkcyjne (gimnazjum); 2.2) sprawnie posługuje się oficjalną [...] odmianą polszczyzny (gimnazjum); 2.6) wykorzystuje wiedzę o składni w stosowaniu reguł interpunkcyjnych [...] (gimnazjum).	48%
-------------------	---	-----

**WYKRES 2.** POZIOM WYKONANIA ZADAŃ W OBSZARZE WYMAGAŃ OGÓLNYCH



## Poziom rozszerzony. Opis arkusza egzaminu maturalnego

W roku 2022 egzamin maturalny z języka polskiego był przeprowadzany na podstawie wymagań egzaminacyjnych określonych w załączniku nr 2 do rozporządzenia Ministra Edukacji i Nauki z dnia 16 grudnia 2020 r.<sup>5</sup>

Egzamin z języka polskiego na poziomie rozszerzonym polegał na napisaniu wypracowania na jeden z dwóch tematów zamieszczonych w arkuszu egzaminacyjnym.

Temat 1. (*Określ, jaki problem podejmuje Bogumiła Kaniewska w podanym tekście. Zajmij stanowisko wobec rozwiązania przyjętego przez autorkę, odwołując się do tego tekstu oraz innych tekstów kultury. Twoja praca powinna liczyć co najmniej 300 wyrazów.*) wymagał od zdającego napisania wypowiedzi argumentacyjnej związanej z dołączonym fragmentem tekstu teoretycznoliterackiego Bogumiły Kaniewskiej *Doświadczenie historyczne w zapisie literackim*.

Temat 2. (*Dokonaj interpretacji porównawczej podanych tekstów. Twoja praca powinna liczyć co najmniej 300 wyrazów.*) wymagał napisania wypowiedzi zawierającej interpretację porównawczą utworów poetyckich: *Godziny tworzenia* Kazimierza Przerwy-Tetmajera oraz [Próbowałam sobie przypomnieć...] Tadeusza Różewicza.

Za napisanie wypracowania można było uzyskać 40 punktów.

<sup>5</sup> Załącznik nr 2 do Rozporządzenia Ministra Edukacji Narodowej z dnia 20 marca 2020 r. w sprawie szczególnych rozwiązań w okresie czasowego ograniczenia funkcjonowania jednostek systemu oświaty w związku z zapobieganiem, przeciwdziałaniem i zwalczaniem COVID-19 (Dz.U. poz.493, z późn. zm.).

## Poziom rozszerzony. Dane dotyczące populacji zdających

**TABELA 6.** ZDAJĄCY ROZWIĄZUJĄCY ZADANIA W ARKUSZU STANDARDOWYM\*

Liczba zdających		<b>3 916</b>
Zdający rozwiązujący zadania w arkuszu standardowym	z liceów ogólnokształcących	3 172
	z techników	742
	z branżowej szkoły II stopnia	2
	ze szkół na wsi	79
	ze szkół w miastach do 20 tys. mieszkańców	393
	ze szkół w miastach od 20 tys. do 100 tys. mieszkańców	1 631
	ze szkół w miastach powyżej 100 tys. mieszkańców	1 813
	ze szkół publicznych	3 445
	ze szkół niepublicznych	471
	kobiety	2 997
	mężczyźni	919
	bez dysleksji rozwojowej	3 433
z dysleksją rozwojową	483	

\* Dane w tabeli dotyczą tegorocznych absolwentów.

Z egzaminu zwolniono 13 osób – laureatów i finalistów Olimpiady Literatury i Języka Polskiego.

**TABELA 7.** ZDAJĄCY ROZWIĄZUJĄCY ZADANIA W ARKUSZACH DOSTOSOWANYCH

Zdający rozwiązujący zadania w arkuszach dostosowanych	z autyzmem, w tym z zespołem Aspergera	9
	słabowidzący	9
	niewidomi	0
	słabosłyszący	8
	niesłyszący	2
	z niepełnosprawnością ruchową spowodowaną mózgowym porażeniem dziecięcym	2
	Ogółem	<b>30</b>

## Poziom rozszerzony. Przebieg egzaminu

**TABELA 8.** INFORMACJE DOTYCZĄCE PRZEBIEGU EGZAMINU

Termin egzaminu			10 maja 2022
Czas trwania egzaminu dla arkusza standardowego			180 minut
Liczba szkół			238
Liczba zespołów egzaminatorów*			20
Liczba egzaminatorów*			371
Liczba obserwatorów <sup>6</sup> (§ 8 ust. 1)			2
Liczba unieważnień <sup>6</sup>	art. 44zzv pkt 1	stwierdzenia niesamodzielnego rozwiązywania zadań przez zdającego	0
	art. 44zzv pkt 2	wniesienia lub korzystania przez zdającego w sali egzaminacyjnej z urządzenia telekomunikacyjnego	0
	art. 44zzv pkt 3	zakłócenia przez zdającego prawidłowego przebiegu egzaminu	0
	art. 44zzw ust. 1	stwierdzenia podczas sprawdzania pracy niesamodzielnego rozwiązywania zadań przez zdającego	0
	art. 44zzy ust. 7	stwierdzenie naruszenia przepisów dotyczących przeprowadzenia egzaminu maturalnego	0
	art. 44zzy ust. 10	niemożność ustalenia wyniku (np. zaginięcie karty odpowiedzi)	0
Liczba wglądów <sup>7</sup> (art. 44zzz)			114

\* Dane dotyczą obu poziomów egzaminu (podstawowego i rozszerzonego) łącznie.

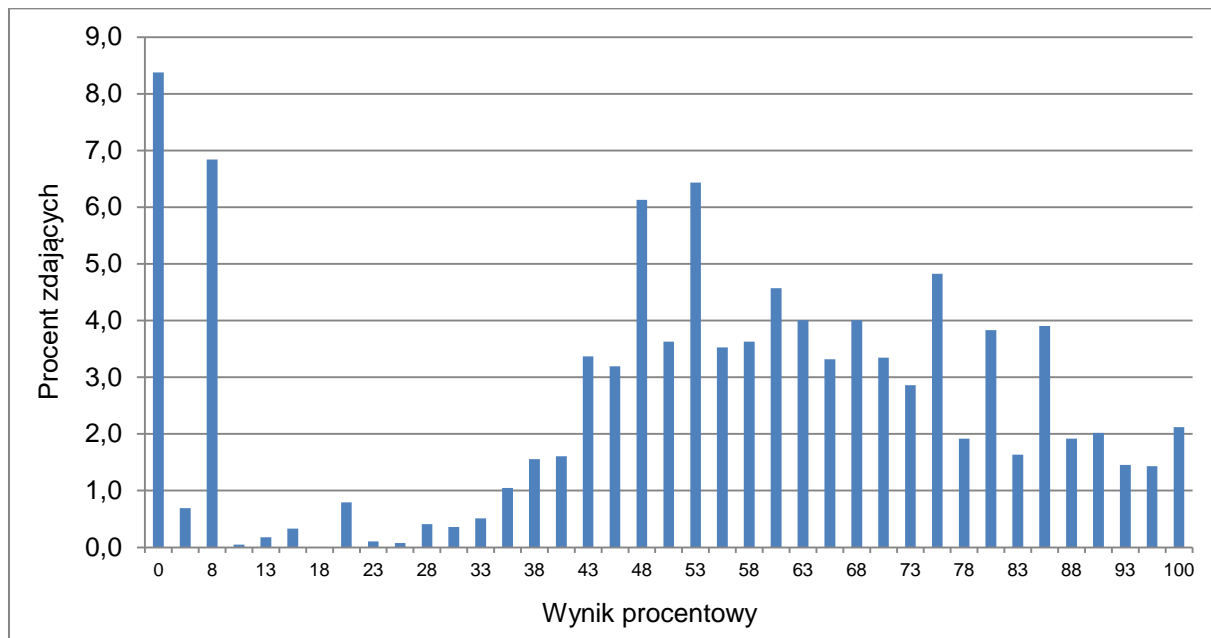
<sup>6</sup> Rozporządzenia Ministra Edukacji Narodowej z dnia 21 grudnia 2016 r. w sprawie szczegółowych warunków i sposobu przeprowadzania egzaminu maturalnego (Dz.U. z 2016 r. poz. 2223, z późn. zm.).

<sup>7</sup> Ustawa o systemie oświaty (Dz.U. z 2021 r. poz. 1915, z późn. zm.).

## Poziom rozszerzony. Podstawowe dane statystyczne

### Wyniki zdających

**WYKRES 3.** ROZKŁAD WYNIKÓW ZDAJĄCYCH



**TABELA 9.** WYNIKI ZDAJĄCYCH – PARAMETRY STATYSTYCZNE\*

Zdający	Liczba zdających	Minimum (%)	Maksimum (%)	Mediana (%)	Modalna (%)	Średnia (%)	Odchylenie standardowe (%)
<b>ogółem</b>	<b>3 916</b>	<b>0</b>	<b>100</b>	<b>58</b>	<b>0</b>	<b>54</b>	<b>27</b>
w tym:							
z liceów ogólnokształcących	3 172	0	100	60	0	57	27
z techników	742	0	95	48	0	41	26
z branżowej szkoły II stopnia	2	-	-	-	-	-	-

\* Dane dotyczą wszystkich tegorocznych absolwentów. Parametry statystyczne są podane dla grup liczących 30 lub więcej zdających.

## Poziom wykonania zadań

**TABELA 10.** POZIOM WYKONANIA ZADANIA (poziom spełnienia wymagań w zakresie tworzenia dłuższego tekstu pisanego ujęto łącznie dla wypowiedzi argumentacyjnej i interpretacji porównawczej)

Wymagania egzaminacyjne 2022			
Kryt.	Wymagania ogólne	Wymagania szczegółowe	Poziom wykonania (%)
Treść	I. Odbiór wypowiedzi i wykorzystanie zawartych w nich informacji.	Zdający: 1.1. odczytuje sens całego tekstu [...]; 1.2. [...] odczytuje zawarte w odbieranych tekstach informacje zarówno jawne, jak i ukryte [...]; 1.4) wskazuje charakterystyczne cechy stylu danego tekstu, rozpoznaje zastosowane w nim środki językowe i ich funkcje w tekście; 1.7) rozpoznaje w wypowiedzi ironię, objaśnia jej mechanizm i funkcję; PR 1.2) twórczo wykorzystuje wypowiedzi krytycznoliterackie i teoretycznoliterackie (np. recenzja, szkic, artykuł, esej).	47%
Poprawność rzeczowa	II. Analiza i interpretacja tekstów kultury.	Zdający: 1.2) określa problematykę utworu; 1.3) rozpoznaje konwencję literacką [...]; 2.1) wskazuje zastosowane w utworze środki wyrazu artystycznego i ich funkcje [...] oraz inne wyznaczniki poetyki danego utworu (z zakresu podstaw wersyfikacji, kompozycji, genologii) i określa ich funkcje; 2.2) rozpoznaje w utworze sposoby kreowania świata przedstawionego i bohatera ([...] sytuacja liryczna [...]); 2.3) porównuje utwory literackie lub ich fragmenty (dostrzega cechy wspólne i różne); PR 2.1) wskazuje związki między różnymi aspektami utworu (estetycznym, etycznym i poznawczym); PR 2.3) rozpoznaje aluzje literackie i symbole kulturowe [...] oraz ich funkcję ideową i kompozycyjną, a także znaki tradycji [...];	51%
Zamysł kompozycyjny		3.1) wykorzystuje w interpretacji elementy znaczące dla odczytania sensu utworu (np. słowa-klucze, wyznaczniki kompozycji); 3.2) wykorzystuje w interpretacji utworu konteksty [...]; 3.3) porównuje funkcjonowanie tych samych motywów w różnych utworach literackich; 3.4) odczytuje treści alegoryczne i symboliczne utworu; PR 3.1) dostrzega i komentuje estetyczne wartości utworu literackiego; 3.2) przeprowadza interpretację porównawczą utworów literackich; PR 4.1) wskazuje różne sposoby wyrażania wartościowań w tekstach.	59%

Spójność lokalna	III. Tworzenie wypowiedzi.	Zdający: 1.1) tworzy dłuższy tekst pisany [...] (rozprawka, [...]) interpretacja utworu literackiego [...] zgodnie z podstawowymi regułami jego organizacji, przestrzegając zasad spójności znaczeniowej i logicznej; 1.2) przygotowuje wypowiedź (wybiera formę gatunkową i odpowiedni układ kompozycyjny, analizuje temat, wybiera formę kompozycyjną, [...] dobiera właściwe słownictwo); 1.3) tworzy samodzielną wypowiedź argumentacyjną według podstawowych zasad logiki i retoryki [...].	75%
Stosowność stylu	III. Tworzenie wypowiedzi.	2.1) rozróżnia normę językową wzorcową oraz użytkową i stosuje się do nich (gimnazjum); 2.2) sprawnie posługuje się oficjalną i nieoficjalną odmianą polszczyzny; zna granice stosowania slangu młodzieżowego (gimnazjum).	78%
Poprawność językowa		2.1) operuje słownictwem z określonych kręgów tematycznych [...]; 2.3) tworząc wypowiedzi, dąży do precyzyjnego wysławiania się [...] (gimnazjum); 2.4) stosuje związki frazeologiczne, rozumiejąc ich znaczenie (gimnazjum); 2.5) stosuje różne rodzaje zdań we własnych tekstach [...] (gimnazjum); 2.10) stosuje poprawne formy odmiany [...] wyrazów w związkach składniowych [...] (gimnazjum).	44%
Poprawność zapisu		1.4) dokonuje starannej redakcji tekstu napisanego, poprawia ewentualne błędy [...] ortograficzne oraz interpunkcyjne (gimnazjum); 2.2) sprawnie posługuje się oficjalną [...] odmianą polszczyzny (gimnazjum); 2.6) wykorzystuje wiedzę o składni w stosowaniu reguł interpunkcyjnych [...] (gimnazjum).	47%



