

<i>Rodzaj dokumentu:</i>	Sprawozdanie za rok 2022
<i>Egzamin:</i>	Egzamin maturalny
<i>Przedmiot:</i>	Język polski
<i>Województwo:</i>	Kujawsko-pomorskie
<i>Poziom:</i>	Poziom podstawowy Poziom rozszerzony
<i>Termin egzaminu:</i>	4 maja 2022 r. – poziom podstawowy 10 maja 2022 r. – poziom rozszerzony
<i>Data publikacji dokumentu:</i>	19 września 2022 r.

Opracowanie

Agnieszka Romerowicz (Centralna Komisja Egzaminacyjna)

Sławomira Wójcik (Okręgowa Komisja Egzaminacyjna w Łodzi)

Zbigniew Kosiński (Okręgowa Komisja Egzaminacyjna w Łomży)

Redakcja

dr Wioletta Kozak (Centralna Komisja Egzaminacyjna)

Opracowanie techniczne

Andrzej Kaptur (Centralna Komisja Egzaminacyjna)

Współpraca

Beata Dobrosielska (Centralna Komisja Egzaminacyjna)

Agata Wiśniewska (Centralna Komisja Egzaminacyjna)

Pracownie ds. Analiz Wyników Egzaminacyjnych okręgowych komisji egzaminacyjnych

Okręgowa Komisja Egzaminacyjna w Gdańsku

ul. Na Stoku 49, 80-874 Gdańsk
tel. 58 320 55 61, fax 58 520 55 90
e-mail: komisja@oke.gda.pl
www.oke.gda.pl

Centralna Komisja Egzaminacyjna

ul. Józefa Lewartowskiego 6, 00-190 Warszawa
tel. 22 536 65 00, fax 22 536 65 04
e-mail: sekretariat@cke.gov.pl
www.cke.gov.pl

Spis treści

Poziom podstawowy. Opis arkusza maturalnego	4
Poziom podstawowy. Dane dotyczące populacji zdających	5
Poziom podstawowy. Przebieg egzaminu.....	6
Poziom podstawowy. Podstawowe dane statystyczne	7
Poziom rozszerzony. Opis arkusza maturalnego	11
Poziom rozszerzony. Dane dotyczące populacji zdających	12
Poziom rozszerzony. Przebieg egzaminu	13
Poziom rozszerzony. Podstawowe dane statystyczne	14

Poziom podstawowy. Opis arkusza egzaminu maturalnego

W roku szkolnym 2021/2022 egzamin maturalny z języka polskiego został przeprowadzany na podstawie wymagań egzaminacyjnych określonych w załączniku nr 2 do rozporządzenia Ministra Edukacji i Nauki z dnia 20 marca 2020 r.¹

Egzamin z języka polskiego na poziomie podstawowym polegał na rozwiązaniu dwóch zestawów zadań sprawdzających stopień rozumienia różnych warstw tekstu nieliterackiego, umiejętność przekształcania takiego tekstu, a także świadomość językową zdającego. Na egzaminie należało również napisać wypracowanie związane ze wskazanym w temacie tekstem literackim.

Pierwszy zestaw zadań w części testowej arkusza dotyczył artykułu Krzysztofa A. Wieczorka *Serce czy rozum? Emocje w argumentacji i perswazji*. Do tekstu odnosiło się 6 zadań: 1 zadanie zamknięte typu prawda-falsz, 1 zadanie zamknięte z luką, 1 zadanie składające się zarówno z części zamkniętej (zadania wielokrotnego wyboru), jak i z części otwartej (zadania wymagającego uzasadnienia wyboru odpowiedzi), 2 zadania otwarte krótkiej odpowiedzi oraz 1 zadanie rozszerzonej odpowiedzi, tj. streszczenie.

Drugi zestaw zadań przygotowano do tekstu *Życie na poczytaniu* Grzegorza Jankowicza – tekst opracowano na podstawie fragmentu wstępu do książki tego autora pt. *Życie na poczytaniu & Rozmowy o literaturze i reszcie świata*. Do tekstu odnosiło się 6 zadań: 1 zadanie zamknięte typu prawda-falsz, 2 zadania wielokrotnego wyboru oraz 4 zadania otwarte krótkiej odpowiedzi.

W drugiej części arkusza egzaminacyjnego zamieszczono trzy tematy, z których zdający wybierał i realizował jeden. Temat 1. (*Czym dla człowieka może być tradycja? Rozważ problem i uzasadnij swoje zdanie, odwołując się do fragmentu „Pana Tadeusza”, całego utworu Adama Mickiewicza oraz do wybranego tekstu kultury. Twoja praca powinna liczyć co najmniej 250 wyrazów.*) oraz temat 2. (*Kiedy relacja z drugim człowiekiem staje się źródłem szczęścia? Rozważ problem i uzasadnij swoje zdanie, odwołując się do fragmentu „Nocy i dni” Marii Dąbrowskiej oraz do wybranych tekstów kultury. Twoja praca powinna liczyć co najmniej 250 wyrazów.*) wymagały napisania wypowiedzi argumentacyjnej w formie rozprawki problemowej. Z kolei temat 3. (*Zinterpretuj podany utwór. Postaw tezę interpretacyjną i ją uzasadnij. Twoja praca powinna liczyć co najmniej 250 wyrazów.*) wymagał napisania interpretacji wiersza pt. *Najkrótsza definicja życia* Józefa Barana. Zdający musiał przedstawić koncepcję interpretacyjną i ją uzasadnić.

Za rozwiązanie wszystkich zadań można było uzyskać 70 punktów (20 punktów za test oraz 50 punktów za wypracowanie).

¹ Załącznik nr 2 do rozporządzenia Ministra Edukacji Narodowej z dnia 20 marca 2020 r. w sprawie szczególnych rozwiązań w okresie czasowego ograniczenia funkcjonowania jednostek systemu oświaty w związku z zapobieganiem, przeciwdziałaniem i zwalczaniem COVID-19 (Dz.U. poz.493, z późn. zm.).

Poziom podstawowy. Dane dotyczące populacji zdających

TABELA 1. ZDAJĄCY ROZWIĄZUJĄCY ZADANIA W ARKUSZU STANDARDOWYM*

Liczba zdających		13 846
Zdający rozwiązujący zadania w arkuszu standardowym	z liceów ogólnokształcących	7 802
	z techników	6 028
	z branżowych szkół II stopnia	16
	ze szkół na wsi	595
	ze szkół w miastach do 20 tys. Mieszkańców	2 997
	ze szkół w miastach od 20 tys. Do 100 tys. Mieszkańców	2 748
	ze szkół w miastach powyżej 100 tys. Mieszkańców	7 506
	ze szkół publicznych	12 216
	ze szkół niepublicznych	1 630
	kobiety	7 434
	mężczyźni	6 412
	bez dysleksji rozwojowej	12 282
	z dysleksją rozwojową	1 564

* Dane w tabeli dotyczą tegorocznych absolwentów.

Z egzaminu zwolniono 8 osoby – laureatów i finalistów Olimpiady Literatury i Języka Polskiego.

TABELA 2. ZDAJĄCY ROZWIĄZUJĄCY ZADANIA W ARKUSZACH DOSTOSOWANYCH

Zdający rozwiązujący zadania w arkuszach dostosowanych	z autyzmem, w tym z zespołem Aspergera	81
	słabowidzący	32
	niewidomi	0
	słabosłyszący	22
	niesłyszący	5
	z niepełnosprawnością ruchową spowodowaną mózgowym porażeniem dziecięcym	9
	o których mowa w art. 2 ust. 1 ustawy ² (obywatele Ukrainy)	0
	Ogółem	149

² Ustawa z dnia 12 marca 2022 r. o pomocy obywatelom Ukrainy w związku z konfliktem zbrojnym na terytorium tego państwa (Dz.U. z 2022 r. poz. 583).

Poziom podstawowy. Przebieg egzaminu

TABELA 3. INFORMACJE DOTYCZĄCE PRZEBIEGU EGZAMINU

Termin egzaminu			4 maja 2022
Czas trwania egzaminu dla arkusza standardowego			170 minut
Liczba szkół			285
Liczba zespołów egzaminatorów*			17
Liczba egzaminatorów*			317
Liczba obserwatorów ³ (§ 8 ust. 1)			11
Liczba unieważnień ³	w przypadku:		
	art. 44zzv pkt 1	stwierdzenia niesamodzielnego rozwiązywania zadań przez zdającego	0
	art. 44zzv pkt 2	wniesienia lub korzystania przez zdającego w sali egzaminacyjnej z urządzenia telekomunikacyjnego	0
	art. 44zzv pkt 3	zakłócenia przez zdającego prawidłowego przebiegu egzaminu	0
	art. 44zzw ust. 1	stwierdzenia podczas sprawdzania pracy niesamodzielnego rozwiązywania zadań przez zdającego	0
	art. 44zzy ust. 7	stwierdzenie naruszenia przepisów dotyczących przeprowadzenia egzaminu maturalnego	0
	art. 44zzy ust. 10	niemożność ustalenia wyniku (np. zaginięcie karty odpowiedzi)	0
Liczba wglądów ⁴ (art. 44zzz)			147

*Dane dotyczą obu poziomów egzaminu (podstawowego i rozszerzonego) łącznie.

³ Rozporządzenie Ministra Edukacji Narodowej z dnia 21 grudnia 2016 r. w sprawie szczegółowych warunków i sposobu przeprowadzania egzaminu maturalnego (Dz.U. z 2016 r. poz. 2223, z późn. zm.).

⁴ Ustawa o systemie oświaty (Dz.U. z 2021 r. poz. 1915, z późn. zm.).

Poziom podstawowy. Podstawowe dane statystyczne

Wyniki zdających

WYKRES 1. ROZKŁAD WYNIKÓW ZDAJĄCYCH

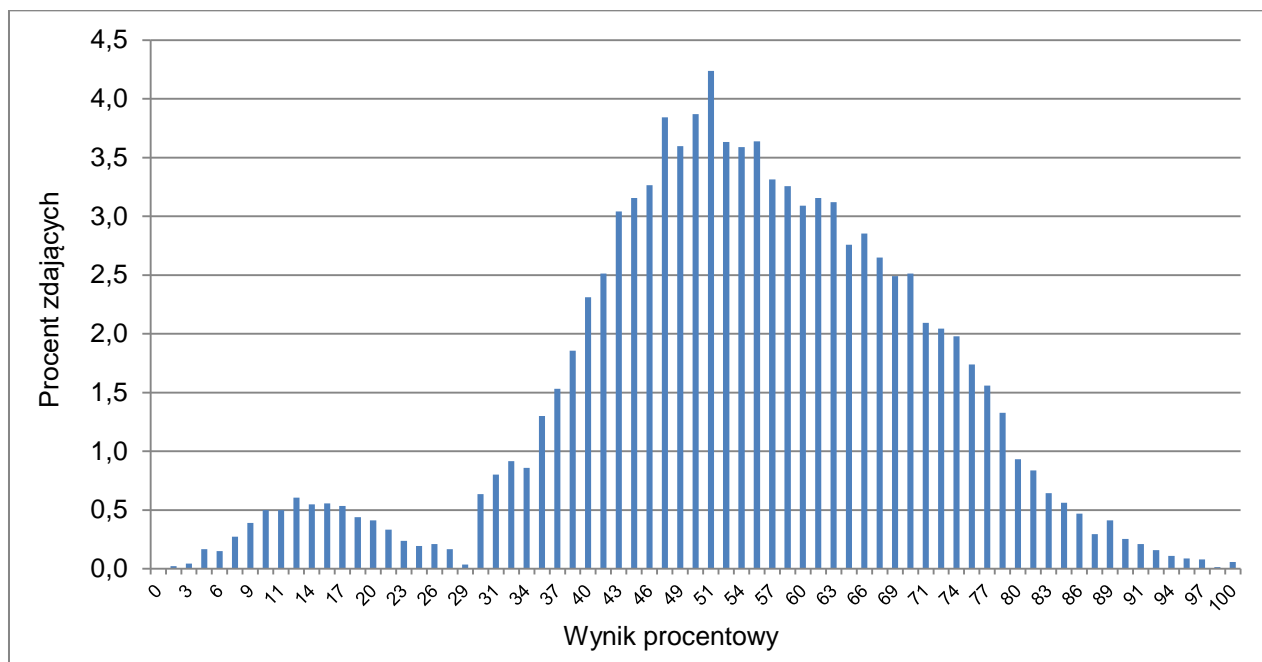


TABELA 4. WYNIKI ZDAJĄCYCH – PARAMETRY STATYSTYCZNE*

Zdający	Liczba zdających	Minimum (%)	Maksimum (%)	Mediana (%)	Modalna (%)	Średnia (%)	Odchylenie standardowe (%)	Odsetek sukcesów (%)
ogółem	13 846	0	100	54	51	54	17	94
w tym:								
z liceów ogólnokształcących	7 802	0	100	59	51	58	17	95
z techników	6 028	1	94	50	47	50	15	93
Z branżowej szkoły II stopnia	16	-	-	-	-	-	-	-

* Dane dotyczą wszystkich tegorocznych absolwentów. Parametry statystyczne są podane dla grup liczących 30 lub więcej zdających.

Poziom wykonania zadań

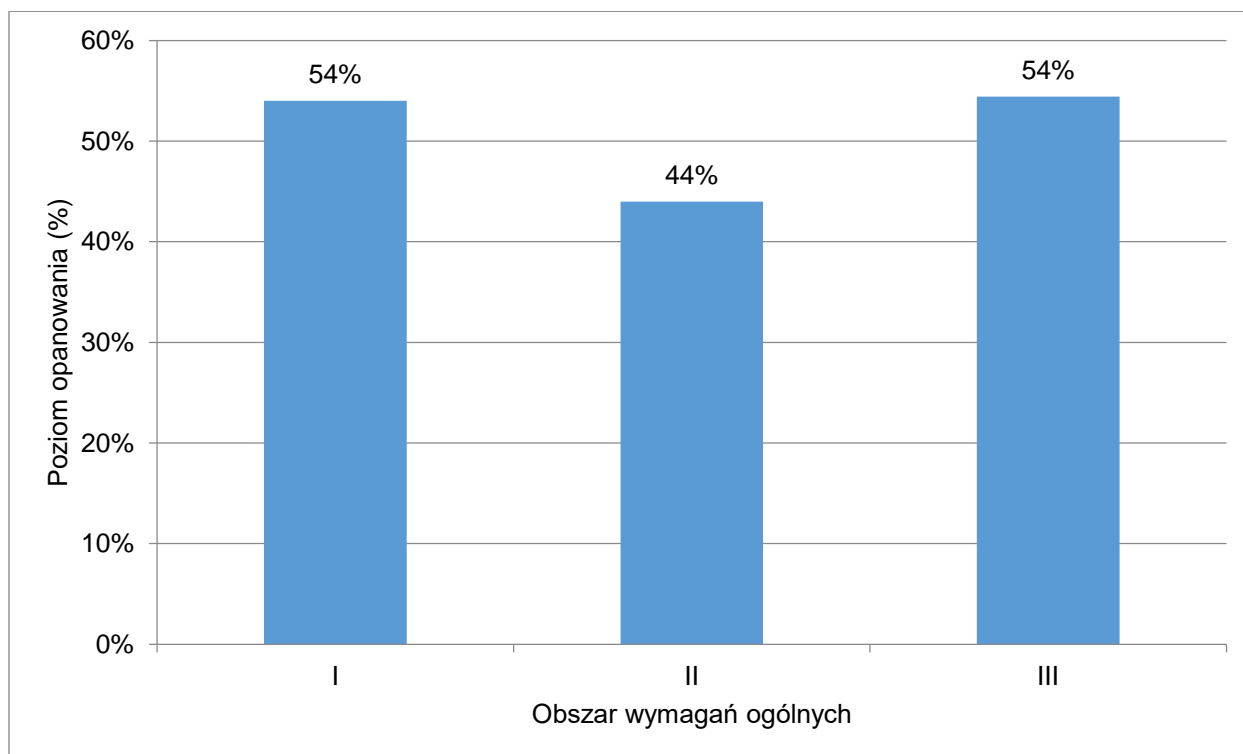
TABELA 5. POZIOM WYKONANIA ZADAŃ

Wymagania egzaminacyjne 2022			
Nr zad.	Wymagania ogólne	Wymagania szczegółowe	Poziom wykonania zadania (%)
1.	I. Odbiór wypowiedzi i wykorzystanie zawartych w nich informacji.	Zdający: 1.1) odczytuje sens całego tekstu [...] oraz wydzielonych przez siebie fragmentów [...]; 1.2) [...] odczytuje zawarte w odbieranych tekstach informacje zarówno jawne, jak i ukryte.	91%
2.	I. Odbiór wypowiedzi i wykorzystanie zawartych w nich informacji.	Zdający: 1.1) odczytuje sens całego tekstu [...] oraz wydzielonych przez siebie fragmentów [...]; 1.5) wyróżnia [...] kluczowe pojęcia i twierdzenia w tekście argumentacyjnym [...].	33%
3.	I. Odbiór wypowiedzi i wykorzystanie zawartych w nich informacji.	Zdający: 1.1) odczytuje sens całego tekstu (a w nim znaczenia wyrazów [...]) [...]; potrafi objaśnić ich sens [...] na tle całości.	69%
4.	I. Odbiór wypowiedzi i wykorzystanie zawartych w nich informacji.	Zdający: 1.1) odczytuje sens całego tekstu [...] oraz wydzielonych przez siebie fragmentów [...].	75%
5.	I. Odbiór wypowiedzi i wykorzystanie zawartych w nich informacji.	Zdający: 3.4) rozpoznaje [...] funkcje tekstu (informatywną, poetycką, ekspresywną, impresywną [...]).	22%
6.	I. Odbiór wypowiedzi i wykorzystanie zawartych w nich informacji. III. Tworzenie wypowiedzi.	Zdający: 1.5) wyróżnia argumenty, kluczowe pojęcia i twierdzenia w tekście argumentacyjnym, dokonuje jego logicznego streszczenia. Zdający: 1.7) wykonuje różne działania na tekście cudzym ([...] streszcza [...]).	29%
7.	I. Odbiór wypowiedzi i wykorzystanie zawartych w nich informacji.	Zdający: 1.1) odczytuje sens całego tekstu [...] oraz wydzielonych przez siebie fragmentów [...]; 1.5) wyróżnia argumenty, kluczowe pojęcia i twierdzenia w tekście argumentacyjnym [...].	85%
8.	I. Odbiór wypowiedzi i wykorzystanie zawartych w nich informacji.	Zdający: 1.1) odczytuje sens całego tekstu [...] oraz wydzielonych przez siebie fragmentów [...]; 1.5) wyróżnia argumenty, kluczowe pojęcia i twierdzenia w tekście argumentacyjnym [...].	69%
9	I. Odbiór wypowiedzi i wykorzystanie zawartych w nich informacji.	Zdający: 1.1) odczytuje sens całego tekstu (a w nim znaczenia wyrazów [...], zdań, grup zdań uporządkowanych w akapicie [...]) oraz wydzielonych przez siebie fragmentów.	67%
10.1	II. Analiza i interpretacja tekstów kultury.	Zdający: zna teksty literackie i inne teksty kultury wskazane przez nauczyciela.	85%
10.2.	I. Odbiór wypowiedzi i wykorzystanie zawartych w nich informacji.	Zdający: 1.1) odczytuje sens całego tekstu [...] oraz wydzielonych [...] fragmentów; potrafi objaśnić ich sens oraz funkcję na tle całości; 1.4) [...] rozpoznaje zastosowane [...] środki językowe i ich funkcje w tekście.	24%

11.	I. Odbiór wypowiedzi i wykorzystanie zawartych w nich informacji.	Zdający: 1.4) wskazuje charakterystyczne cechy [...] danego tekstu, rozpoznaje zastosowane w nim środki językowe [...].	39%
12.	I. Odbiór wypowiedzi i wykorzystanie zawartych w nich informacji.	Zdający: 1.4) wskazuje charakterystyczne cechy [...] danego tekstu, rozpoznaje zastosowane w nim środki językowe i ich funkcje w tekście.	66%
13.	Wypracowanie (poziom spełnienia wymagań w zakresie tworzenia dłuższego tekstu pisanego ujęty łącznie dla rozprawki problemowej oraz interpretacji utworu literackiego)		
Treść	I. Odbiór wypowiedzi i wykorzystanie zawartych w nich informacji.	Zdający: 1.1) odczytuje sens całego tekstu [...]; 1.2) [...] odczytuje zawarte w odbieranych tekstach informacje zarówno jawne, jak i ukryte [...].	46%
Poprawność rzeczowa	II. Analiza i interpretacja tekstów kultury.	Zdający: 1.2) określa problematykę utworu; 2.2) rozpoznaje w utworze sposoby kreowania świata przedstawionego i bohatera ([...] sytuacja liryczna, akcja); 3.2) wykorzystuje w interpretacji utworu konteksty [...]; 3.3) porównuje funkcjonowanie tych samych motywów w różnych utworach literackich.	74%
Zamyśl kompozycyjny	III. Tworzenie wypowiedzi.	Zdający: 1.1) tworzy dłuższy tekst pisany [...] (rozprawka, [...]) interpretacja utworu literackiego [...] zgodnie z podstawowymi regułami jego organizacji, przestrzegając zasad spójności znaczeniowej i logicznej; 1.2) przygotowuje wypowiedź [...] (wybiera [...] odpowiedni układ kompozycyjny, analizuje temat, wybiera formę kompozycyjną, [...] dobiera właściwe słownictwo); 1.3) tworzy samodzielną wypowiedź argumentacyjną według podstawowych zasad logiki i retoryki (stawia tezę lub hipotezę, dobiera argumenty, porządkuje je, hierarchizuje, dokonuje ich selekcji pod względem użyteczności w wypowiedzi, podsumowuje, dobiera przykłady ilustrujące wywód myślowy, przeprowadza prawidłowe wnioskowanie).	64%
Spójność lokalna			82%
Stosowność stylu	III. Tworzenie wypowiedzi.	Zdający: 2.1) rozróżnia normę językową wzorcową oraz użytkową i stosuje się do nich (gimnazjum); 2.2) sprawnie posługuje się oficjalną i nieoficjalną odmianą polszczyzny; zna granice stosowania slangu młodzieżowego (gimnazjum).	82%
Poprawność językowa		Zdający: 2.1) operuje słownictwem z określonych kręgów tematycznych [...]; 2.3) tworząc wypowiedzi, dąży do precyzyjnego wysławiania się [...] (gimnazjum); 2.4) stosuje związki frazeologiczne, rozumiejąc ich znaczenie (gimnazjum); 2.5) stosuje różne rodzaje zdań we własnych tekstach [...] (gimnazjum); 2.10) stosuje poprawne formy odmiany [...] wyrazów w związkach składniowych (gimnazjum).	46%

Poprawność zapisu	Zdający: 1.4) dokonuje starannej redakcji tekstu napisanego, poprawia ewentualne błędy [...] ortograficzne oraz interpunkcyjne (gimnazjum); 2.2) sprawnie posługuje się oficjalną [...] odmianą polszczyzny (gimnazjum); 2.6) wykorzystuje wiedzę o składni w stosowaniu reguł interpunkcyjnych [...] (gimnazjum).	45%
-------------------	---	-----

WYKRES 2. POZIOM WYKONANIA ZADAŃ W OBSZARZE WYMAGAŃ OGÓLNYCH



Poziom rozszerzony. Opis arkusza egzaminu maturalnego

W roku 2022 egzamin maturalny z języka polskiego był przeprowadzany na podstawie wymagań egzaminacyjnych określonych w załączniku nr 2 do rozporządzenia Ministra Edukacji i Nauki z dnia 16 grudnia 2020 r.⁵

Egzamin z języka polskiego na poziomie rozszerzonym polegał na napisaniu wypracowania na jeden z dwóch tematów zamieszczonych w arkuszu egzaminacyjnym.

Temat 1. (*Określ, jaki problem podejmuje Bogumiła Kaniewska w podanym tekście. Zajmij stanowisko wobec rozwiązania przyjętego przez autorkę, odwołując się do tego tekstu oraz innych tekstów kultury. Twoja praca powinna liczyć co najmniej 300 wyrazów.*) wymagał od zdającego napisania wypowiedzi argumentacyjnej związanej z dołączonym fragmentem tekstu teoretycznoliterackiego Bogumiły Kaniewskiej *Doświadczenie historyczne w zapisie literackim*.

Temat 2. (*Dokonaj interpretacji porównawczej podanych tekstów. Twoja praca powinna liczyć co najmniej 300 wyrazów.*) wymagał napisania wypowiedzi zawierającej interpretację porównawczą utworów poetyckich: *Godziny tworzenia* Kazimierza Przerwy-Tetmajera oraz [Próbowałam sobie przypomnieć...] Tadeusza Różewicza.

Za napisanie wypracowania można było uzyskać 40 punktów.

⁵ Załącznik nr 2 do Rozporządzenia Ministra Edukacji Narodowej z dnia 20 marca 2020 r. w sprawie szczególnych rozwiązań w okresie czasowego ograniczenia funkcjonowania jednostek systemu oświaty w związku z zapobieganiem, przeciwdziałaniem i zwalczaniem COVID-19 (Dz.U. poz.493, z późn. zm.).

Poziom rozszerzony. Dane dotyczące populacji zdających

TABELA 6. ZDAJĄCY ROZWIĄZUJĄCY ZADANIA W ARKUSZU STANDARDOWYM*

Liczba zdających		2 489
Zdający rozwiązujący zadania w arkuszu standardowym	z liceów ogólnokształcących	2 028
	z techników	461
	z branżowej szkoły II stopnia	0
	ze szkół na wsi	63
	ze szkół w miastach do 20 tys. mieszkańców	489
	ze szkół w miastach od 20 tys. do 100 tys. mieszkańców	466
	ze szkół w miastach powyżej 100 tys. mieszkańców	1 471
	ze szkół publicznych	2 253
	ze szkół niepublicznych	236
	kobiety	1 889
	mężczyźni	600
	bez dysleksji rozwojowej	2 237
z dysleksją rozwojową	252	

* Dane w tabeli dotyczą tegorocznych absolwentów.

Z egzaminu zwolniono 8 osób – laureatów i finalistów Olimpiady Literatury i Języka Polskiego.

TABELA 7. ZDAJĄCY ROZWIĄZUJĄCY ZADANIA W ARKUSZACH DOSTOSOWANYCH

Zdający rozwiązujący zadania w arkuszach dostosowanych	z autyzmem, w tym z zespołem Aspergera	10
	słabowidzący	7
	niewidomi	0
	słabosłyszący	2
	niesłyszący	1
	z niepełnosprawnością ruchową spowodowaną mózgowym porażeniem dziecięcym	1
	Ogółem	21

Poziom rozszerzony. Przebieg egzaminu

TABELA 8. INFORMACJE DOTYCZĄCE PRZEBIEGU EGZAMINU

Termin egzaminu			10 maja 2022
Czas trwania egzaminu dla arkusza standardowego			180 minut
Liczba szkół			185
Liczba zespołów egzaminatorów*			17
Liczba egzaminatorów*			317
Liczba obserwatorów ⁶ (§ 8 ust. 1)			2
Liczba unieważnień ⁶	art. 44zzv pkt 1	stwierdzenia niesamodzielnego rozwiązywania zadań przez zdającego	0
	art. 44zzv pkt 2	wniesienia lub korzystania przez zdającego w sali egzaminacyjnej z urządzenia telekomunikacyjnego	0
	art. 44zzv pkt 3	zakłócenia przez zdającego prawidłowego przebiegu egzaminu	0
	art. 44zzw ust. 1	stwierdzenia podczas sprawdzania pracy niesamodzielnego rozwiązywania zadań przez zdającego	0
	art. 44zzy ust. 7	stwierdzenie naruszenia przepisów dotyczących przeprowadzenia egzaminu maturalnego	0
	art. 44zzy ust. 10	niemożność ustalenia wyniku (np. zaginięcie karty odpowiedzi)	0
Liczba wglądów ⁷ (art. 44zzz)			60

* Dane dotyczą obu poziomów egzaminu (podstawowego i rozszerzonego) łącznie.

⁶ Rozporządzenia Ministra Edukacji Narodowej z dnia 21 grudnia 2016 r. w sprawie szczegółowych warunków i sposobu przeprowadzania egzaminu maturalnego (Dz.U. z 2016 r. poz. 2223, z późn. zm.).

⁷ Ustawa o systemie oświaty (Dz.U. z 2021 r. poz. 1915, z późn. zm.).

Poziom rozszerzony. Podstawowe dane statystyczne

Wyniki zdających

WYKRES 3. ROZKŁAD WYNIKÓW ZDAJĄCYCH

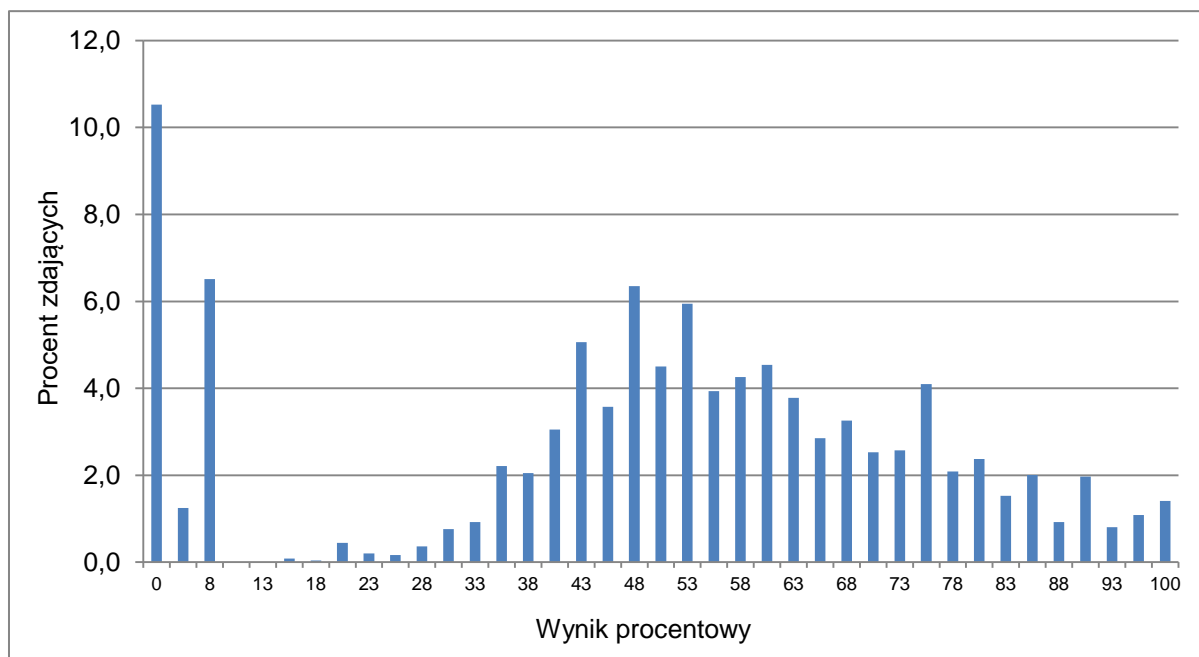


TABELA 9. WYNIKI ZDAJĄCYCH – PARAMETRY STATYSTYCZNE*

Zdający	Liczba zdających	Minimum (%)	Maksimum (%)	Mediana (%)	Modalna (%)	Średnia (%)	Odchylenie standardowe (%)
ogółem	2 489	0	100	53	0	49	27
w tym:							
z liceów ogólnokształcących	2 028	0	100	55	0	52	26
z techników	461	0	100	43	0	36	25

* Dane dotyczą wszystkich tegorocznych absolwentów. Parametry statystyczne są podane dla grup liczących 30 lub więcej zdających.

Poziom wykonania zadań

TABELA 10. POZIOM WYKONANIA ZADANIA (poziom spełnienia wymagań w zakresie tworzenia dłuższego tekstu pisanego ujęto łącznie dla wypowiedzi argumentacyjnej i interpretacji porównawczej)

Wymagania egzaminacyjne 2022			
Kryt.	Wymagania ogólne	Wymagania szczegółowe	Poziom wykonania (%)
Treść	I. Odbiór wypowiedzi i wykorzystanie zawartych w nich informacji.	Zdający: 1.1. odczytuje sens całego tekstu [...]; 1.2. [...] odczytuje zawarte w odbieranych tekstach informacje zarówno jawne, jak i ukryte [...]; 1.4) wskazuje charakterystyczne cechy stylu danego tekstu, rozpoznaje zastosowane w nim środki językowe i ich funkcje w tekście; 1.7) rozpoznaje w wypowiedzi ironię, objaśnia jej mechanizm i funkcję; PR 1.2) twórczo wykorzystuje wypowiedzi krytycznoliterackie i teoretycznoliterackie (np. recenzja, szkic, artykuł, esej).	45%
Poprawność rzeczowa	II. Analiza i interpretacja tekstów kultury.	Zdający: 1.2) określa problematykę utworu; 1.3) rozpoznaje konwencję literacką [...]; 2.1) wskazuje zastosowane w utworze środki wyrazu artystycznego i ich funkcje [...] oraz inne wyznaczniki poetyki danego utworu (z zakresu podstaw wersyfikacji, kompozycji, genologii) i określa ich funkcje; 2.2) rozpoznaje w utworze sposoby kreowania świata przedstawionego i bohatera ([...] sytuacja liryczna [...]); 2.3) porównuje utwory literackie lub ich fragmenty (dostrzega cechy wspólne i różne); PR 2.1) wskazuje związki między różnymi aspektami utworu (estetycznym, etycznym i poznawczym); PR 2.3) rozpoznaje aluzje literackie i symbole kulturowe [...] oraz ich funkcję ideową i kompozycyjną, a także znaki tradycji [...];	47%
Zamysł kompozycyjny		3.1) wykorzystuje w interpretacji elementy znaczące dla odczytania sensu utworu (np. słowa-klucze, wyznaczniki kompozycji); 3.2) wykorzystuje w interpretacji utworu konteksty [...]; 3.3) porównuje funkcjonowanie tych samych motywów w różnych utworach literackich; 3.4) odczytuje treści alegoryczne i symboliczne utworu; PR 3.1) dostrzega i komentuje estetyczne wartości utworu literackiego; 3.2) przeprowadza interpretację porównawczą utworów literackich; PR 4.1) wskazuje różne sposoby wyrażania wartościowań w tekstach.	53%

Spójność lokalna	III. Tworzenie wypowiedzi.	<p>Zdający:</p> <p>1.1) tworzy dłuższy tekst pisany [...] (rozprawka, [...]) interpretacja utworu literackiego [...] zgodnie z podstawowymi regułami jego organizacji, przestrzegając zasad spójności znaczeniowej i logicznej;</p> <p>1.2) przygotowuje wypowiedź (wybiera formę gatunkową i odpowiedni układ kompozycyjny, analizuje temat, wybiera formę kompozycyjną, [...] dobiera właściwe słownictwo);</p> <p>1.3) tworzy samodzielną wypowiedź argumentacyjną według podstawowych zasad logiki i retoryki [...].</p>	72%
Stosowność stylu	III. Tworzenie wypowiedzi.	<p>2.1) rozróżnia normę językową wzorcową oraz użytkową i stosuje się do nich (gimnazjum);</p> <p>2.2) sprawnie posługuje się oficjalną i nieoficjalną odmianą polszczyzny; zna granice stosowania slangu młodzieżowego (gimnazjum).</p>	74%
Poprawność językowa		<p>2.1) operuje słownictwem z określonych kręgów tematycznych [...];</p> <p>2.3) tworząc wypowiedzi, dąży do precyzyjnego wysławiania się [...] (gimnazjum);</p> <p>2.4) stosuje związki frazeologiczne, rozumiejąc ich znaczenie (gimnazjum);</p> <p>2.5) stosuje różne rodzaje zdań we własnych tekstach [...] (gimnazjum);</p> <p>2.10) stosuje poprawne formy odmiany [...] wyrazów w związkach składniowych [...] (gimnazjum).</p>	40%
Poprawność zapisu		<p>1.4) dokonuje starannej redakcji tekstu napisanego, poprawia ewentualne błędy [...] ortograficzne oraz interpunkcyjne (gimnazjum);</p> <p>2.2) sprawnie posługuje się oficjalną [...] odmianą polszczyzny (gimnazjum);</p> <p>2.6) wykorzystuje wiedzę o składni w stosowaniu reguł interpunkcyjnych [...] (gimnazjum).</p>	38%