



Wstępne informacje o wynikach egzaminu gimnazjalnego w 2012 r.

Okręgowa Komisja Egzaminacyjna w Gdańsku

Tegoroczny egzamin gimnazjalny przeprowadzony był na nowych zasadach. W części humanistycznej gimnazjaliści rozwiązywali odrębne zestawy zadań z języka polskiego oraz historii i wiedzy o społeczeństwie, a w części matematyczno-przyrodniczej – odrębne zestawy zadań z matematyki oraz przedmiotów przyrodniczych: biologii, chemii, fizyki i geografii. W trzeciej części egzaminu uczniowie rozwiązywali zestaw zadań z języka obcego nowożytnego albo tylko na poziomie podstawowym, albo na poziomie podstawowym i rozszerzonym.

Nowa forma egzaminu dała gimnazjalistom lepszą okazję wykazania się zdobytymi wiadomościami i umiejętnościami, co pomoże im dokładniej poznać swoje mocne i słabe strony i lepiej wybrać dalszą ścieżkę kształcenia.

Egzamin gimnazjalny w nowej formule umożliwił bowiem określenie, w jakim stopniu uczeń opanował kluczowe dla dalszego rozwoju umiejętności złożone takie jak m.in. krytyczne myślenie, precyzyjne rozumowanie oraz analizowanie przebiegu zjawisk. Umiejętności te stanowią rdzeń kształcenia gimnazjalnego; dla każdego przedmiotu zostały one określone w aktualnie obowiązującej podstawie programowej w postaci tzw. wymagań ogólnych. Umiejętności te mierzy się za pomocą zadań zakotwiczonych w konkretnych zapisach podstawy programowej. Uzyskano w ten sposób pełną spójność wymagań egzaminacyjnych z celami procesu kształcenia, a zarazem postawiono w centrum uwagi najważniejsze cele tego procesu.

Tak skonstruowany egzamin odchodzi od rutynowego sprawdzania umiejętności rozwiązywania przez uczniów kilkunastu wybranych typów zadań. Kształcenie i sprawdzanie umiejętności złożonych wymaga innego podejścia. Nie wystarczą już proste zadania wyboru wielokrotnego, w których wskazanie poprawnej odpowiedzi zależy wyłącznie od tego, czy uczeń poprawnie zapamiętał datę danego wydarzenia historycznego albo czy potrafi przywołać z pamięci definicję konkretnego terminu z biologii bądź fizyki. Chociaż forma większości zadań nie uległa znaczącym zmianom – nadal stosowane są dobrze już znane uczniom zadania wyboru wielokrotnego albo na dobieranie – to teraz, aby wskazać poprawną odpowiedź, uczeń musi zwykle przeprowadzić proste rozumowanie, w którym wykorzystuje posiadaną podstawową wiedzę oraz pomocnicze informacje np. z tekstu albo mapy. Rozwiązanie znacznej części zadań, w tym wielu zadań zamkniętych, wymagało zaangażowania bardziej złożonych procesów myślowych, np. kojarzenia faktów, przetwarzania zdobytych wiadomości i doświadczeń, dostrzegania związków przyczynowo-skutkowych, krytycznego myślenia, wnioskowania. Warto podkreślić, że w arkuszach pojawiły się zadania, których forma stanowi odzwierciedlenie procesów myślowych, chociażby przekazywania opinii i jej argumentowania (por. [tutaj](#)).

Wyniki egzaminacyjne pierwszego rocznika absolwentów zreformowanego gimnazjum pokazują, że polscy gimnazjaliści zupełnie dobrze sobie z zadaniami nowego typu poradzili. Na przykład duży odsetek gimnazjalistów opanował jedną z najtrudniejszych umiejętności ujętych w wymaganiach ogólnych zawartych w nowej podstawie programowej z matematyki, tj. umiejętność rozumowania i argumentowania (por. [tutaj](#)). Uczniowie dobrze poradzili sobie również z większością zadań wymagających czytania i interpretowania mapy (por. [tutaj](#)) oraz czytania ze zrozumieniem, zarówno w języku polskim (por. [tutaj](#)), jak i obcym na poziomie podstawowym (por. [tutaj](#)) i na poziomie rozszerzonym (por. [tutaj](#)). W zakresie tej ostatniej umiejętności polscy gimnazjaliści potwierdzili wysoką pozycję, jaką zajęli na świecie pod względem umiejętności czytania i interpretacji tekstu w międzynarodowym badaniu PISA.

Egzamin wskazał również umiejętności, które gimnazjaliści opanowali słabiej. Na przykład w przypadku chemii była to umiejętność krytycznej analizy wyników doświadczenia (por. [tutaj](#)),



w przypadku języków obcych nowożytnych – umiejętność tworzenia wypowiedzi pisemnej (por. [tutaj](#)), a w przypadku matematyki – techniczna, ale ważna umiejętność wykonywania działań na potęgach (por. [tutaj](#)), która jest przydatna w analizie zagadnień związanych z innymi dziedzinami wiedzy, np. fizyką, chemią, informatyką.

Informacja dotycząca słabszych stron gimnazjalistów bez wątpienia będzie dla nauczycieli cenną wskazówką dotyczącą zagadnień, którym należy poświęcić więcej uwagi w pracy z kolejnymi rocznikami gimnazjalistów. Służyć temu może analiza wyników poszczególnych zadań dokonywana przez zespoły nauczycielskie danej grupy przedmiotów w każdej szkole.

Na kolejnych stronach przedstawiamy podstawowe dane statystyczne dotyczące egzaminu gimnazjalnego 2012 oraz przykładowe zadania z poszczególnych zakresów wraz z krótkim omówieniem. Zadania zostały wybrane tak, aby wskazać umiejętności, które gimnazjaliści opanowali dobrze lub bardzo dobrze, oraz takie, które opanowali słabiej.

Do egzaminu gimnazjalnego w kwietniu br. przystąpiło około 47 200 uczniów III klasy gimnazjum. W tabelach 1a i 1b. przedstawiono liczbę uczniów, którzy rozwiązywali zadania w wersji standardowej oraz w wersji dostosowanej (dla uczniów niewidzących i słabowidzących, niesłyszących i słabosłyszących oraz z upośledzeniem umysłowym w stopniu lekkim).

Tabela 1a. Liczba uczniów przystępujących do egzaminu gimnazjalnego w kwietniu 2012 roku w województwie kujawsko-pomorskim

Część egzaminu i zakres / poziom	Zestaw zadań w wersji standardowej	Zestaw zadań w wersji dostosowanej	Razem
część humanistyczna z zakresu języka polskiego	22 060 uczniów	887 uczniów	22 947 uczniów
część humanistyczna z zakresu historii i wiedzy o społeczeństwie	22 064 uczniów	887 uczniów	22 951 uczniów
część matematyczno-przyrodnicza z zakresu matematyki	22 057 uczniów	885 uczniów	22 942 uczniów
część matematyczno-przyrodnicza z zakresu przedmiotów przyrodniczych	22058 uczniów	886 uczniów	22 944 uczniów
część z języka obcego nowożytnego na poziomie podstawowym	22 057 uczniów	871 uczniów	22 928 uczniów
część z języka obcego nowożytnego na poziomie rozszerzonym	18 505 uczniów	183 uczniów	18 688 uczniów

Tabela 2b. Liczba uczniów przystępujących do egzaminu gimnazjalnego w kwietniu 2012 roku w województwie pomorskim

Część egzaminu i zakres / poziom	Zestaw zadań w wersji standardowej	Zestaw zadań w wersji dostosowanej	Razem
część humanistyczna z zakresu języka polskiego	23 569 uczniów	674 uczniów	24 243 uczniów
część humanistyczna z zakresu historii i wiedzy o społeczeństwie	23 570 uczniów	672 uczniów	24 242 uczniów
część matematyczno-przyrodnicza z zakresu matematyki	23 556 uczniów	674 uczniów	24 230 uczniów
część matematyczno-przyrodnicza z zakresu przedmiotów przyrodniczych	23 559 uczniów	674 uczniów	24 233 uczniów
część z języka obcego nowożytnego na poziomie podstawowym	23 538 uczniów	673 uczniów	24 211 uczniów
część z języka obcego nowożytnego na poziomie rozszerzonym	19 891 uczniów	140 uczniów	20 031 uczniów



Pozostali uczniowie przystąpili do egzaminu gimnazjalnego w czerwcu br.² albo byli zwolnieni z obowiązku przystąpienia do egzaminu gimnazjalnego na warunkach określonych w odpowiednim rozporządzeniu Ministra Edukacji Narodowej³.

Zadania we wszystkich zestawach sprawdzały, w jakim stopniu gimnazjaliści spełniają wymagania ogólne i szczegółowe z zakresu dziewięciu przedmiotów egzaminacyjnych określone w podstawie programowej kształcenia ogólnego dla III etapu edukacyjnego. Poszczególne zadania w zestawach egzaminacyjnych mogły również – w myśl zasady kumulatywności przyjętej w podstawie – odnosić się do wymagań przypisanych do wcześniejszych etapów edukacyjnych (I i II). W tabeli 2. przedstawiono podstawowe informacje dotyczące formatu zestawów zadań z sześciu zakresów.

Tabela 2. Format zestawów zadań egzaminu gimnazjalnego w 2012 r.

Część egzaminu i zakres / poziom	Krótką charakterystyką zestawu zadań
część humanistyczna z zakresu języka polskiego	Zestaw standardowy zawierał 22 zadania, w tym 20 zadań zamkniętych i 2 zadania otwarte. Wśród zadań zamkniętych dominowały zadania wyboru wielokrotnego, w których uczeń wybierał jedną z podanych odpowiedzi, ale wystąpiły również zadania na dobieranie oraz takie, w których uczeń musiał ocenić prawdziwość podanych stwierdzeń. Zadania otwarte wymagały od gimnazjalisty samodzielnego sformułowania wypowiedzi, w tym stworzenia rozprawki.
część humanistyczna z zakresu historii i wiedzy o społeczeństwie	Zestaw standardowy zawierał 24 zadania zamknięte, w tym 20 zadań z historii i 4 zadania z wiedzy o społeczeństwie. Dominowały zadania wyboru wielokrotnego, w których uczeń wybierał jedną z podanych odpowiedzi. Były także zadania, które miały inną formę, np. typu prawda-falsz oraz na dobieranie.
część matematyczno-przyrodnicza z zakresu matematyki	Zestaw standardowy zawierał 23 zadania, w tym 20 zadań zamkniętych i 3 zadania otwarte. Wśród zadań zamkniętych dominowały zadania wyboru wielokrotnego, w których uczeń wybierał jedną z podanych odpowiedzi. Cztery zadania miały inną formę: w trzech uczeń musiał ocenić prawdziwość podanych stwierdzeń, a w jednym miał wybrać poprawną odpowiedź oraz odpowiedni argument uzasadniający ją. Zadania otwarte wymagały od gimnazjalisty samodzielnego sformułowania rozwiązania.
część matematyczno-przyrodnicza z zakresu przedmiotów przyrodniczych	Zestaw standardowy zawierał 24 zadania zamknięte i składał się z czterech części przedmiotowych: biologii, chemii, fizyki i geografii. Każdy z przedmiotów reprezentowany był przez sześć zadań różnego typu: wyboru wielokrotnego, prawda-falsz, na dobieranie.
część z języka obcego nowożytnego na poziomie podstawowym	Zestaw standardowy zawierał 40 zadań zamkniętych różnego typu (wyboru wielokrotnego, prawda-falsz oraz zadań na dobieranie) ujętych w jedenaście wiązek. Zadania sprawdzały rozumienie ze słuchu, rozumienie tekstów czytanych, znajomość funkcji językowych oraz znajomość środków językowych
część z języka obcego nowożytnego na poziomie rozszerzonym	Zestaw standardowy zawierał 20 zadań zamkniętych różnego typu (wyboru wielokrotnego, prawda-falsz oraz zadań na dobieranie) ujętych w pięć wiązek. Zadania zamknięte sprawdzały rozumienie ze słuchu oraz rozumienie tekstów czytanych. Zestaw zawierał również

² Wyniki egzaminacyjne uczniów, którzy przystąpili do egzaminu gimnazjalnego w czerwcu, nie zostały uwzględnione w niniejszym zestawieniu.

³ Rozporządzenie Ministra Edukacji Narodowej z dnia 30 kwietnia 2007 r. w sprawie warunków i sposobu oceniania, klasyfikowania i promowania uczniów i słuchaczy oraz przeprowadzania sprawdzianów i egzaminów w szkołach publicznych (Dz. U. Nr 83, poz. 562, z późn. zm.).



	10 zadań otwartych z luką, sprawdzających umiejętność stosowania środków językowych oraz jedno zadanie otwarte krótkiej odpowiedzi, w którym uczeń musiał stworzyć krótki e-mail.
--	---

Rozkłady wyników uczniów i parametry statystyczne rozkładu wyników w województwie kujawsko-pomorskim są dostępne [tutaj](#), a w województwie pomorskim [tutaj](#).

Wyniki egzaminu gimnazjalnego w zależności od lokalizacji szkoły są dostępne dla województwa kujawsko-pomorskiego [tutaj](#), a dla województwa pomorskiego [tutaj](#).

W tym roku po raz pierwszy na zaświadczeniu o szczegółowych wynikach egzaminu zostanie podany wynik procentowy oraz wynik centylowy dla każdego z zakresów egzaminu gimnazjalnego, do których uczeń przystąpił.

- **Wynik procentowy** określa odsetek punktów (zaokrąglony do liczby całkowitej), które zdający zdobył za zadania z danego zakresu.
- **Wynik centylowy** określa odsetek liczby gimnazjalistów (zaokrąglony do liczby całkowitej), którzy uzyskali z danego zakresu wynik taki sam lub niższy niż zdający.

Na przykład uczeń, który z matematyki uzyskał 70% punktów możliwych do zdobycia (wynik procentowy), dowie się z zaświadczenia, że wynik taki sam lub niższy uzyskało 81% wszystkich zdających (wynik centylowy), co oznacza, że wynik wyższy uzyskało 19% zdających. Wynik centylowy umożliwia porównanie swojego wyniku z wynikami uczniów w całym kraju.

W tabeli 3. przedstawiono skalę staninową średnich wyników szkół z egzaminu gimnazjalnego w 2012 r.

Tabela 3. Skala staninowa średnich wyników szkół (w %) z egzaminu gimnazjalnego w 2012 roku

Stanin	Język polski	Historia i wiedza o społeczeństwie	Matematyka	Przedmioty przyrodnicze	Język angielski na poziomie podstawowym	Język niemiecki na poziomie podstawowym
1	17,8–37,0	23,0–39,2	17,0–24,6	22,1–34,4	24,8–38,4	24,8–36,2
2	37,1–54,3	39,3–50,4	24,7–34,7	34,5–41,8	38,5–47,2	36,3–41,6
3	54,4–59,2	50,5–54,8	34,8–39,6	41,9–45,0	47,3–52,7	41,7–47,1
4	59,3–62,6	54,9–58,0	39,7–43,4	45,1–47,5	52,8–57,5	47,2–52,3
5	62,7–66,4	58,1–61,4	43,5–47,6	47,6–50,1	57,6–62,8	52,4–57,9
6	66,5–69,8	61,5–64,8	47,7–52,2	50,2–53,0	62,9–68,6	58,0–64,8
7	69,9–74,3	64,9–69,8	52,3–58,6	53,1–57,1	68,7–77,0	64,9–72,6
8	74,4–81,4	69,9–78,6	58,7–70,8	57,2–65,2	77,1–91,2	72,7–80,9
9	81,5–95,6	78,7–95,1	70,9–96,4	65,3–91,0	91,3–98,7	81,0–100,0

Uwaga! Pominięto placówki liczące mniej niż 5 uczniów.

CZĘŚĆ HUMANISTYCZNA

W kwietniu 2012 roku egzamin gimnazjalny przeprowadzany był po raz pierwszy w nowej formule, zgodnie z którą część humanistyczna obejmowała dwa zestawy zadań: pierwszy – złożony wyłącznie z zadań zamkniętych z zakresu historii i wiedzy o społeczeństwie, drugi – złożony z zadań zamkniętych i otwartych, z zakresu języka polskiego. Na terenie objętym działalnością Okręgowej Komisji Egzaminacyjnej w Gdańsku, tj. w województwach pomorskim i kujawsko-pomorskim, do testu z zakresu historii i wiedzy o społeczeństwie przystąpiło łącznie 47 193 uczniów trzeciej klasy gimnazjum, a do testu z zakresu języka polskiego – 47 190 gimnazjalistów. Około 96,7% z nich rozwiązywało zestawy standardowe.



CZĘŚĆ HUMANISTYCZNA Z ZAKRESU JĘZYKA POLSKIEGO

Arkusze standardowy z zakresu języka polskiego zawierał 22 zadania – 20 zamkniętych wielokrotnego wyboru, z luką oraz typu prawda-falsz i 2 zadania otwarte, jedno krótkiej i jedno rozszerzonej odpowiedzi. Za rozwiązanie wszystkich zadań z tego arkusza uczniowie trzeciej klasy gimnazjum ze szkół zlokalizowanych w województwie pomorskim i kujawsko-pomorskim uzyskali średnio 64% punktów. Najlepiej poradzili sobie z zadaniami, które sprawdzały umiejętność poprawnego odczytania treści utworu literackiego, wyszukiwania w tekście literackim potrzebnych informacji, analizy i interpretacji utworu, zwłaszcza rozpoznawania jego problematyki, oraz świadomego doboru synonimów dla wyrażenia zamierzonych treści w krótkich wypowiedziach.

Najłatwiejsze dla zdających z województwa pomorskiego i kujawsko-pomorskiego okazało się zadanie 12.

Przeczytaj tekst i wykonaj zadania 12.–16.

PODRÓŻNY

Gniewał się wędrujący i przeklinał bogi,
Że mu deszcz ustawiczny przeszkadzał do drogi.
Tymczasem z boku czuwał nań rozbójnik chciwy,
Puścił strzałę: ale że przemokły cięciwy,
Padła bez żadnej mocy. Zrazu przestraszony,
Kiedy poznał, że deszczem został ocalony,
Przestał bogi przeklinać, nie złorzeczył słońce.
Często, co złe z pozoru, dobre jest w istocie.

Ignacy Krasicki, *Podróżny*, [w:] tegoż, *Bajki*, Warszawa 1989.

Zadanie 12.

Bohater utworu przestał narzekać na deszcz, gdy

- A. zakończył podróż.
- B. przestało padać.
- C. ocalił dzięki niemu życie.**
- D. przestraszył się gniewu bogów.

Polecenie wymagało od zdającego zastosowania niezbędnych do analizy tekstów kultury umiejętności z zakresu odbioru wypowiedzi i wykorzystania zawartych w nich informacji. Zadanie to służyło sprawdzeniu, czy uczeń potrafi rozpoznać problematykę bajki Ignacego Krasickiego pt. „Podróżny” i ocenić, które wydarzenie ma wpływ na losy bohatera. Prawie 94% gimnazjalistów w naszym okręgu rozwiązało to zadanie poprawnie, czyli wyszukało wers, w którym znajdowała się właściwa przesłanka, i rozpoznało słowo-klucz ocalony. W ciągu ostatnich lat widoczny jest stały przyrost umiejętności wyszukiwania informacji u uczniów trzecich klas gimnazjum.

Szczególnie trudne dla zdających były natomiast zadania sprawdzające umiejętności wnioskowania na podstawie przesłanek zawartych w tekście, uzasadniania propozycji odczytania konkretnego tekstu kultury oraz napisania – z zachowaniem poprawności językowej i interpunkcyjnej – rozbudowanej wypowiedzi w formie rozprawki na podany temat.

Najtrudniejszym zadaniem sprawdzającym kompetencje odbiorcze uczniów kończących trzecią klasę gimnazjum, a zarazem najtrudniejszym zadaniem w teście z języka polskiego okazało się zadanie 11. (łatwość 0,45) związane z tekstem recenzji Tadeusza Żeleńskiego (Boya) odnoszącej się do jednego z wystawień „Zemsty”.



ZEMSTA

TEATR „ROZMAITOŚCI” W WARSZAWIE, 1924¹

Niezwykłe znaki na niebie i ziemi. Bilety na premierę „Rozmaitości” rozchwywane na kilka dni naprzód, licytowane. Afisz... Co za afisz! Nazwisko w nazwisko, same tuzy². Najdrobniejsza rólka. A główne role to same chwały naszego teatru, z sędziwym Rapackim na czele [...].

O reżyserię, mimo całego szacunku do pracy Osterwy, gotów byłbym spierać się w licznych szczegółach. Nie umiem się pogodzić – we Fredrze przynajmniej – z tym stylem przybudówek reżyserskich, z tą obfitością kurantów³, organów, niemych scen, z tą pantomimą zwłaszcza (ksiądz w otoczeniu całego domu Cześnika, wracający po mszy z kaplicy zamkowej!) rozpoczynającą akt pierwszy, a odwracającą uwagę od początkowych słów tekstu. Zdaje mi się, że te słowa właśnie mają tyle „koloru lokalnego”, iż obywają się bez wszelkiej ilustracji. A na dowód, jak te zewnętrzne igraszki odwracają od istotnego ducha, wystarczy fakt, że po tylu zabiegach mających wydobyć „epokę” Waław-Osterwa-reżyser siada przy Rejencie z rękami w kieszeni i z nogą założoną na nogę, czego, jako żywo, syn przy ojcu (o ile w ogóle ten raczył mu pozwolić usiąść) uczynić wówczas nie mógł...

Tadeusz Żeleński (Boy), *Obrachunki Fredrowskie*, Warszawa 1956.

¹ W 1924 roku w warszawskim Teatrze Rozmaitości (od 1924 pn. Teatr Narodowy) odbyła się premiera *Zemsty* w reżyserii wybitnego aktora i reżysera Juliusza Osterwy (1885–1947). W postać Rejenta wcielił się Wincenty Rapacki (1840–1924), znany aktor starszego pokolenia.

² tuz – tu: ktoś, kto jest znakomitością w danej dziedzinie

³ kurant – przyrząd umieszczony w zegarze, pozytywce itp., wygrywający jakąś melodię

Zadanie 11.

W tabeli zapisano informacje na temat fragmentu recenzji Tadeusza Boya-Żeleńskiego. Rozstrzygnij, która z nich jest prawdziwa. Zaznacz P we właściwym miejscu.

1.	Reżyserska interpretacja <i>Zemsty</i> przeszkadza widzom w skupieniu się na tekście sztuki.	P
2.	Uznanie dla rozwiązań reżysera zostało wyrażone za pomocą określeń „reżyserskie przybudówki” czy „zewnętrzne igraszki”.	P
3.	Zachowanie Waław-aktora podczas rozmowy z Rejentem jest zgodne z obyczajowością epoki.	P

Zadanie to sprawdzało umiejętność analizy i interpretacji tekstów kultury. Od zdającego oczekiwano, że podda analizie treść recenzji Boya i zrozumie jego intencje, wyciągnie wnioski z przesłanek zawartych w tekście (umiejętność kształcona już w szkole podstawowej) i dzięki temu zrozumie zarówno sens szczegółowych określeń typu: „reżyserskie przybudówki” czy „zewnętrzne igraszki” użytych w znaczeniu przenośnym, jak i ogólną wymowę tekstu, co umożliwi mu właściwą ocenę prawdziwości trzech podanych w zadaniu informacji. Poprawną odpowiedź zaznaczyło 45% zdających w województwie kujawsko-pomorskim i pomorskim. Tak niska rozwiązywalność sytuuje zadanie jako trudne.

Wydaje się zatem, że umiejętność analizowania tekstów kultury i ich interpretowania nie jest jeszcze u wielu gimnazjalistów ze szkół zlokalizowanych w województwie pomorskim i kujawsko-pomorskim utrwalona i trzeba intensywnie nad nią pracować. Nasi uczniowie umieją już wyszukiwać informacje, ale trudność sprawia im w dalszym ciągu ich stosowanie, przekształcanie, uogólnianie, wykorzystywanie do uzasadniania własnych opinii i do rozumienia intencji innych ludzi, np. autorów tekstów kultury. Istotne jest również wzmacnianie świadomości językowej uczniów i poszerzanie ich zasobu słownictwa, ponieważ często braki w tym zakresie stanowią barierę dla ich rozwoju.

Reasumując, na podstawie wyników uzyskanych przez zdających w województwie kujawsko-pomorskim i pomorskim za rozwiązanie zestawu zadań z zakresu języka polskiego w części humanistycznej egzaminu gimnazjalnego przeprowadzonego w kwietniu 2012 roku można stwierdzić, że spełnienie wszystkich wynikających z podstawy programowej kształcenia ogólnego wymagań

ogólnych stawianych uczniom kończącym trzecią klasę gimnazjum było dla nich umiarkowanie trudne. Statystycznie najłatwiejsza (na pograniczu umiarkowanie trudne-łatwe) okazała się grupa zadań sprawdzających umiejętności związane z odbiorem wypowiedzi i wykorzystaniem zawartych w nich informacji. Najniższy średni wynik uzyskano za rozwiązanie zadań badających umiejętności związane z tworzeniem wypowiedzi.

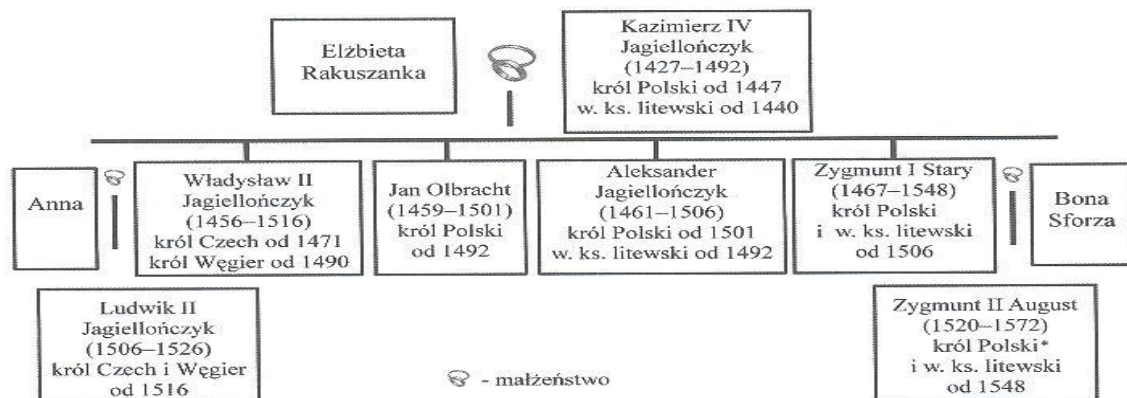
Zestawiając surowe wyniki obu testów, które uczniowie trzeciej klasy gimnazjum rozwiązywali w części humanistycznej egzaminu gimnazjalnego, można stwierdzić, że obydwie sytuują się na tym samym poziomie łatwości. Średni wynik zestawu zadań z zakresu języka polskiego jest jednak nieco wyższy niż średni wynik za rozwiązanie zadań z zakresu historii i wiedzy o społeczeństwie.

CZĘŚĆ HUMANISTYCZNA Z ZAKRESU HISTORII I WIEDZY O SPOŁECZEŃSTWIE

Arkusz standardowy z zakresu historii i wiedzy o społeczeństwie zawierał 24 zadania zamknięte w różnej formie: wielokrotnego wyboru, z luką, typu prawda-falsz oraz na dobieranie. 20 poleceń odnosiło się do wiedzy z zakresu historii, a 4 do wiedzy o społeczeństwie. Za rozwiązanie wszystkich zadań z tego arkusza uczniowie trzeciej klasy gimnazjum ze szkół zlokalizowanych na terenie województw kujawsko-pomorskiego i pomorskiego uzyskali średnio 59% punktów. Z podobnym powodzeniem rozwiązyali zadania z zakresu historii, jak i dotyczące wiedzy o społeczeństwie. Najlepiej poradzili sobie z zadaniami zakresu historii, które sprawdzały umiejętność wyszukiwania informacji w różnych źródłach, porównywania ich i formułowania wniosków na ich podstawie, dostrzegania w narracji historycznej warstwy informacyjnej, wyjaśniającej i oceniającej oraz wyjaśniania związków przyczynowo-skutkowych analizowanych wydarzeń, zjawisk i procesów historycznych w odniesieniu do dziejów Polski w średniowieczu oraz walk o utrzymanie niepodległości przez Polaków w ostatnich latach XVIII wieku.

Najłatwiejsze dla zdających z województw pomorskiego i kujawsko-pomorskiego okazało się zadanie 13.

Tablica genealogiczna Jagiellonów do zadania 13.



* Zygmunt August został koronowany w 1530 r.

Zadanie 13.

Dokończ poniższe zdanie – wybierz właściwą odpowiedź spośród podanych.

Tablica genealogiczna zawiera informację o władcy, który

- A. zmarł w XIV wieku.
- B. był bratem Elżbiety Rakuszanki.
- C. był wnukiem króla Czech i Węgier.
- D. przejął po śmierci ojca władzę w dwóch królestwach.

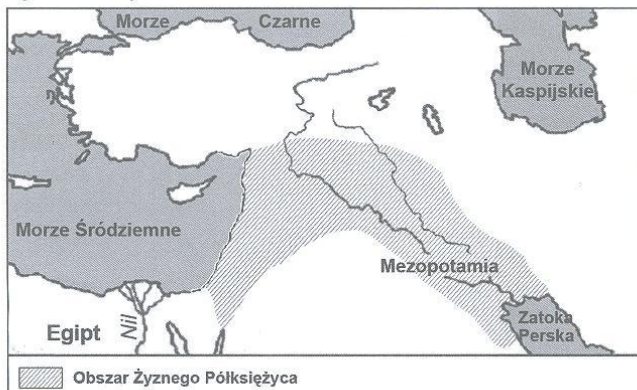
Wartość współczynnika łatwości 0,77 sytuuje zadanie w grupie łatwych. Sprawdzało ono równocześnie różne umiejętności z zakresu historii – umiejętność wyszukiwania informacji w przedstawionym fragmencie tablicy genealogicznej Jagiellonów i formułowania wniosków na ich podstawie oraz sytuowania wydarzeń, zjawisk i procesów historycznych w czasie, porządkowania ich i ustalania związków poprzedzania, równoczesności i następstwa. Uczeń musiał zanalizować tablicę genealogiczną i ocenić, którą informację z podanych może uzyskać na jej podstawie. Spośród gimnazjalistów przystępujących do egzaminu gimnazjalnego w województwach pomorskim i kujawsko-pomorskim 77% przedstawiło poprawne rozwiązanie. Uczniowie, którzy wybrali błędne warianty odpowiedzi, nie potrafili odczytać tablicy genealogicznej, w tym również znaczenia symbolu połączonych obrączek (o czym świadczy wybór wariantu B), lub (na co wskazuje wybór błędnej odpowiedzi A) nie umieli usytuować w czasie odczytanych informacji, co może wynikać z braku umiejętności rozpoznawania przedziału wieków, ponieważ żadna z dat podanych na przedstawionym w zadaniu schemacie nie odnosi się do XIV stulecia.

Najwięcej trudności w zakresie wiedzy historycznej sprawiło zdającym z województw kujawsko-pomorskiego i pomorskiego rozwiązanie zadań sprawdzających umiejętność sytuowania w czasie wydarzeń, zjawisk i procesów historycznych związanych z okresem starożytności – cywilizacją Bliskiego Wschodu i cywilizacją rzymską, a także umiejętność wyjaśniania związków przyczynowo-skutkowych analizowanych wydarzeń w odniesieniu do ekspansji kolonialnej państw europejskich w XIX wieku.

Najtrudniejszym zadaniem z zakresu historii, a zarazem najtrudniejszym zadaniem w analizowanym teście, dla gimnazjalistów z województw kujawsko-pomorskiego i pomorskiego było zadanie 1.

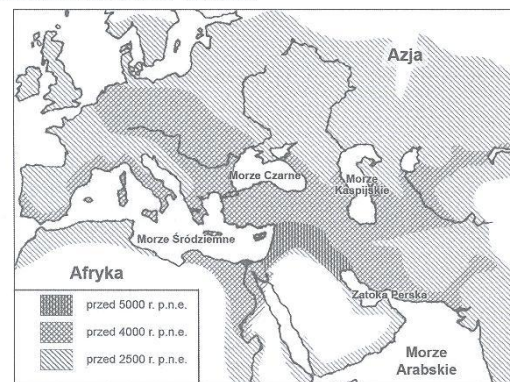
Mapy do zadań 1. i 2.

Najstarsze obszary rolnicze



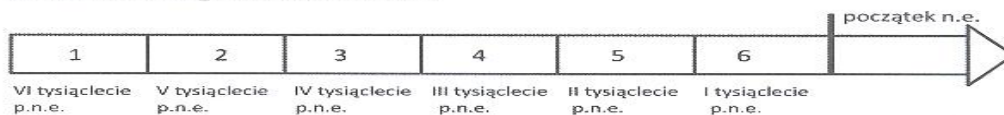
Na podstawie: J.M. Roberts, *Ilustrowana historia świata. Pierwsi ludzie. Pierwsze cywilizacje*, t.1, Łódź 1986.

Rozprzestrzenianie się kultury neolitycznej



Na podstawie: J.M. Roberts, *Ilustrowana historia świata. Pierwsi ludzie. Pierwsze cywilizacje*, t.1, Łódź 1986.

Taśma chronologiczna do zadania 1.



Zadanie 1.

Dokończ poniższe zdanie – wybierz właściwą odpowiedź spośród podanych.

Okres, w którym kultura neolityczna pojawiła się na terenie Egiptu, oznaczony jest na taśmie chronologicznej numerem

A. 1.

B. 2.

C. 3.

D. 4.

Zadanie to sprawdzało zarazem umiejętność wyszukiwania oraz porównywania informacji pozyskanych z różnych źródeł, jak i umiejętność sytuowania wydarzeń, zjawisk i procesów historycznych w czasie oraz porządkowania ich i ustalania związków poprzedzania, równoczesności i następstwa w odniesieniu do cywilizacji starożytnej Mezopotamii i Egiptu. Aby przedstawić poprawne rozwiązanie, uczeń musiał dobrze rozumieć pojęcie kultury neolitycznej, mieć świadomość chronologii przed naszą erą, a także poddać analizie dwie mapy, powiązać informacje z nich odczytane, a następnie przedstawić je na taśmie chronologicznej. Zadanie rozwiązało poprawnie niespełna 34% gimnazjalistów w województwach kujawsko-pomorskim i pomorskim. Uczniowie, którzy wybrali błędne warianty odpowiedzi, nie potrafili usytuować Egiptu na podanych mapach albo nie umieją operować pojęciem tysiąclecia w okresie przed naszą erą.

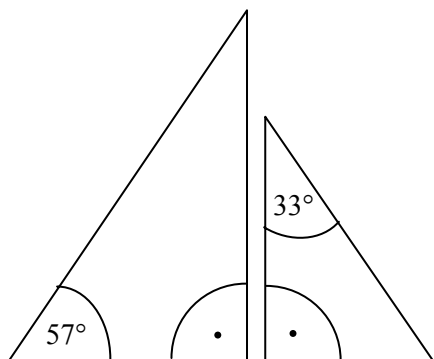
Reasumując, na podstawie wyników uzyskanych przez zdających w województwie kujawsko-pomorskim i pomorskim za rozwiązanie zestawu zadań sprawdzających umiejętności i wiadomości z historii i wiedzy o społeczeństwie w części humanistycznej egzaminu gimnazjalnego przeprowadzonego w kwietniu 2012 roku można stwierdzić, że spełnienie wszystkich wynikających z podstawy programowej kształcenia ogólnego wymagań ogólnych stawianych uczniom kończącym trzecią klasę gimnazjum w zakresie edukacji historycznej i obywatelskiej było dla nich umiarkowanie trudne.

CZĘŚĆ MATEMATYCZNO-PRZYRODNICZA Z ZAKRESU MATEMATYKI

Za rozwiązanie zadań z zakresu matematyki gimnazjaliści w okręgu uzyskali średnio 46% punktów. Jednym z najłatwiejszych okazało się zadanie 17.

Zadanie 17.

Na rysunku przedstawiono dwa trójkąty prostokątne.



Czy te trójkąty są trójkątami podobnymi? Wybierz odpowiedź T (tak) albo N (nie) i jej uzasadnienie spośród zdań oznaczonych literami A–C.

T	ponieważ	A.	każde dwa trójkąty prostokątne są podobne.
		B.	miary kątów ostrych jednego trójkąta są różne od miar kątów ostrych drugiego trójkąta.
N		C.	miary kątów ostrych jednego trójkąta są takie same jak miary kątów ostrych drugiego trójkąta.



Zadaniem tym. badano, czy uczniowie potrafią przeprowadzić proste rozumowanie i wybrać odpowiedni argument uzasadniający podobieństwo dwóch danych trójkątów prostokątnych. Zadanie to odwołuje się do umiejętności świadomego posługiwania się własnościami trójkątów prostokątnych podobnych i twierdzeniem o sumie kątów trójkąta dla osiągnięcia zamierzonego celu – ustalenia zależności oraz sformułowania wniosku związanego z omawianym zagadnieniem matematycznym. Okazało się, że prawie 3/4 zdających poradziło sobie z tym zadaniem.

Znacznie trudniejsze dla piszących okazało się zadanie 4.

Zadanie 4.

Dokończ zdanie tak, aby otrzymać zdanie prawdziwe.

Liczba $\frac{3^2 + 3^2 + 3^2}{3^3}$ jest równa

A. 3^0

B. 3^1

C. 3^2

D. 3^3

Zadaniem 4. badano umiejętność wykonywania działań na potęgach. Uczeń miał obliczyć potęgę liczby naturalnej i przedstawić iloraz potęg o takich samych podstawach w postaci jednej potęgi. Wymogi te spełniło w okręgu stosunkowo niewiele uczniów kończących gimnazjum. Umiejętność posługiwania się potęgami jest niezwykle przydatna w rozwiązywaniu różnych zagadnień matematycznych i przyrodniczych na kolejnych etapach kształcenia. Wskazane byłoby zintensyfikowanie kształcenia tej umiejętności uczniów poprzez systematyczne wprowadzanie ćwiczeń z tego zakresu.

CZĘŚĆ MATEMATYCZNO-PRZYRODNICZA Z ZAKRESU PRZEDMIOTÓW PRZYRODNICZYCH

Za rozwiązanie zadań z zakresu przedmiotów przyrodniczych gimnazjaliści uzyskali średnio 49% punktów.

BIOLOGIA

Najłatwiejsze z biologii okazało się zadanie 2. polegające na wskazaniu odpowiedzi, w której rak skóry był zaliczony do kategorii chorób nowotworowych, a mukowiscydoza – do chorób genetycznych.

2. Wybierz spośród podanych zestaw, w którym poprawnie przyporządkowano choroby do odpowiednich kategorii.

	Nowotworowe	Genetyczne
A.	malaria	hemofilia
B.	rak skóry	mukowiscydoza
C.	AIDS	rak skóry
D.	rak płuc	opryszczka



Zadaniem tym sprawdzono znajomość uwarunkowań zdrowia człowieka poprzez wymóg rozpoznania choroby człowieka uwarunkowanej mutacjami genowymi (mukowiscydoza) i choroby nowotworowej wywoływanej przez różne czynniki chorobotwórcze (rak skóry). Świadome podejmowanie decyzji związanych ze zdrowiem własnym i innych ludzi to jedna z kluczowych umiejętności z zakresu *Znajomości uwarunkowań zdrowia człowieka*, dlatego uczniowie kończący gimnazjum powinni umieć wymienić najważniejsze choroby człowieka i znać przyczyny wywołujące te choroby.

Najtrudniejsze z biologii okazało się dla zdających w okręgu zadanie 6. odnoszące się do znajomości różnorodności biologicznej i podstawowych procesów biologicznych, w którym należało posłużyć się rozumowaniem i argumentacją.

Zadanie 6.

Barwa oczu u ludzi dziedziczy się jednogenowo. Barwa oczu niebieska jest cechą recesywną (a) w stosunku do barwy brązowej (A). Matka ma oczy brązowe i jest homozygotą dominującą, a ojciec ma oczy niebieskie.

Jaki kolor oczu będą miały ich dzieci? Wybierz odpowiedź spośród podanych.

- A. Wszystkie dzieci tych rodziców będą miały oczy niebieskie.
- B. Wszystkie dzieci tych rodziców będą miały oczy brązowe.**
- C. 50% dzieci będzie miało oczy niebieskie i 50% dzieci będzie miało oczy brązowe.
- D. 75% dzieci będzie miało oczy brązowe, a 25% dzieci będzie miało oczy niebieskie.

Zadaniem 6. badano, czy uczniowie potrafią przedstawić zasady dziedziczenia cech jednogenowych, posługując się podstawowymi pojęciami genetyki (recesywność, homozygota). Zadanie to odwołuje się do umiejętności świadomego posługiwania się różnymi pojęciami dla osiągnięcia zamierzonego celu – interpretacji informacji i wyjaśnienia zależności przyczynowo-skutkowych oraz sformułowania wniosku związanego z omawianym zagadnieniem biologicznym. Z tego względu na lekcjach poświęconych genetyce oprócz doskonalenia umiejętności posługiwania się językiem przedmiotu należy także dostrzegać i wyjaśniać relację między pojęciami opisującymi dany proces.

CHEMIA

Z zakresu *chemii* tegoroczni trzecioklasiści najlepiej poradzili sobie z zastosowaniem nabytej wiedzy do rozwiązywania problemu praktycznego z wykorzystaniem informacji zamieszczonej w tekście.

Zadanie 11.

Na opakowaniu środka do udroźniania rur kanalizacyjnych zawierającego stały wodorotlenek sodu znajdują się następujące zdania: *Uwaga! W żadnym wypadku nie wlewać wody do pojemnika z preparatem. W przypadku nieprzestrzegania tego ostrzeżenia zachodzi możliwość oparzenia wypryskującą cieczą!*

Wybierz najlepsze wyjaśnienie tego ostrzeżenia spośród podanych.

- A. Wodorotlenek sodu ulega gwałtownemu rozkładowi, gdy się go ogrzewa, i dlatego ciecz pryska.
- B. Wodorotlenek sodu jest substancją żrącą i nie należy go rozpuszczać w wodzie, bo wtedy pryska.
- C. Podczas rozpuszczania wodorotlenku sodu w wodzie wydzielają się znaczne ilości ciepła,**

wskutek czego ciecz wrze i pryska.

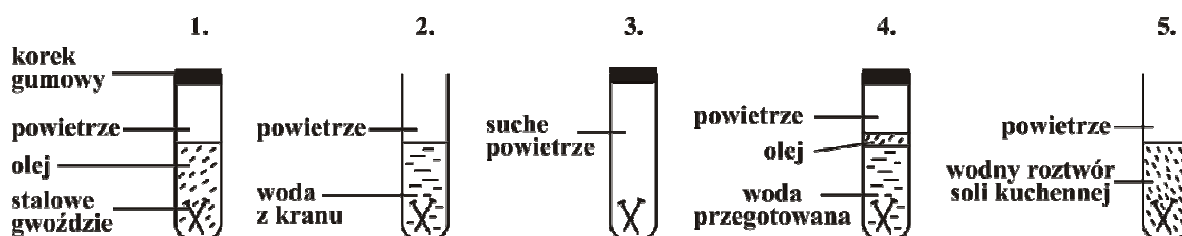
D. Wodorotlenek sodu szybko wchłania wodę i dlatego ciecz pryska.

Zadaniem o średniej trudności okazało się zadanie 11. Uczniowie, którzy udzielili poprawnej odpowiedzi, wykazali się umiejętnością wyboru precyzyjnego wyjaśnienia przebiegu egzotermicznego procesu, którego przykładem jest rozpuszczanie wodorotlenku sodu w wodzie. Rozumienie związku między właściwościami substancji i wynikającym z nich zastosowaniem jej w codziennym życiu jest bardzo istotną umiejętnością/kompetencją kształconą na lekcjach chemii.

Znacznie trudniejsze dla piszących okazało się zadanie 8.

Informacje do zadań 8.–9.

Jacek zaplanował eksperyment z użyciem jednakowych gwoździ stalowych. Jego przebieg zilustrował rysunkiem.



Po kilku dniach obserwacji Jacek zapisał następujące wyniki.

Probówka	Wynik
1.	brak rdzy
2.	rdza
3.	brak rdzy
4.	brak rdzy
5.	bardzo dużo rdzy

Zadanie 8.

Zaznacz T (tak), jeśli uzasadnienie jest trafne, lub N (nie) – jeśli jest nietrafne w odniesieniu do wykonanego eksperymentu.

Jacek wlał do probówki 4. wodę przegotowaną, ponieważ

gotowanie niszczy bakterie i drobnoustroje.	T	N
gotowanie usuwa powietrze rozpuszczone w wodzie.	T	N

Zadaniem tym sprawdzano umiejętności:

- prowadzenia rozumowania i zastosowania nabytej wiedzy do rozwiązywania problemów



- celowego posługiwania się prostym doświadczeniem chemicznym.

Uczeń miał powiązać ze sobą przyczynę ze skutkiem, wykorzystując informacje przedstawione na rysunkach. Wymogi te spełniło w okręgu stosunkowo niewielu uczniów kończących gimnazjum.

Umiejętność posługiwania się doświadczeniem chemicznym w sposób zamierzony i celowy, tj. służący wyjaśnianiu związków przyczynowo-skutkowych pomiędzy składem i właściwościami powietrza

a procesem rdzewienia stali, okazało się dla uczniów najtrudniejsze. Tymczasem świadome posługiwanie się doświadczeniem chemicznym podczas formułowania różnorodnych wniosków jest umiejętnością niezwykle przydatną. Wskazane byłoby zintensyfikowanie kształcenia tej umiejętności uczniów poprzez systematyczne wprowadzanie ćwiczeń z zakresu projektowania prostych doświadczeń chemicznych.

FIZYKA

Najłatwiejszym w zakresie *fizyki* okazało się zadanie 13., a najtrudniejszym – zadanie 18. W obu zadaniach sprawdzano umiejętność wskazywania w otaczającej rzeczywistości przykładów zjawisk opisywanych za pomocą poznanych praw i zależności fizycznych.

Zadanie 13.

Wzdłuż dróg krajowych umieszczone są w równych odstępach (co 100 m) biało-czerwone słupki. Tomek, jadąc z tatą samochodem, zauważył, że od pewnego czasu mijają je równo co 5 sekund. W pewnej chwili prędkość samochodu zaczęła stopniowo maleć. Tomek, kontynuując w tym czasie swoje obserwacje, otrzymał dwa kolejne wyniki.

Które spośród podanych niżej wyników (zapisanych w kolejności ich otrzymania) mógł uzyskać Tomek?

A. 4 s i 3 s

B. 3 s i 4 s

C. 6 s i 7 s

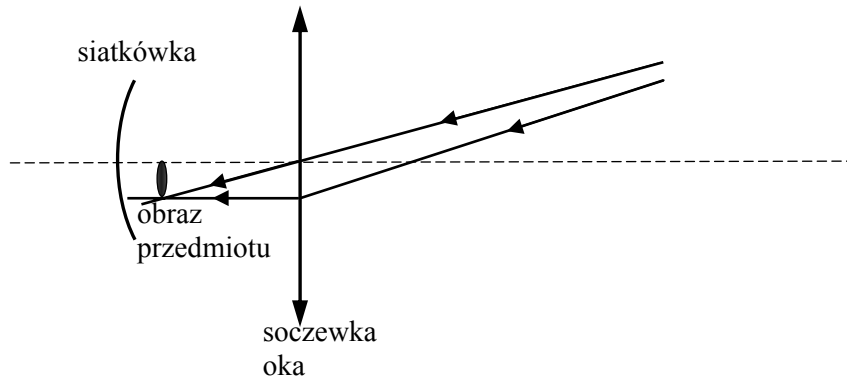
D. 7 s i 6 s

Uczniowie mieli oszacować, jakie mogły być wyniki obliczeń uzyskane przez Tomka, wykorzystując informacje podane w tekście. Aby móc wykonać polecenie, piszący musieli wykorzystać dwie informacje zawarte w tekście: – pierwszą – o równych odstępach między słupkami i drugą – mówiącą o czasie mijania ich podczas podróżowania samochodem. Poprzez przeprowadzenie prostego rozumowania związanego z opisanym ruchem większość uczniów właściwie połączyła ze sobą podane w zadaniu informacje z odpowiednim wynikiem obliczeń.

Najtrudniejszym z zakresu *fizyki* dla uczniów z okręgu okazało się zadanie 18.

Zadanie 18.



Janek ma wadę wzroku. Poniżej na uproszczonym rysunku przedstawiono bieg dwóch promieni świetlnych od przedmiotu do wnętrza jego oka.



Dokończ poniższe zdania: wybierz właściwe odpowiedzi spośród podanych.

Janek jest **A / B**.

W celu skorygowania wady wzroku powinien otrzymać soczewki okularowe o kształcie **C / D**.

A. dalekowidzem	B. krótkowidzem
<p data-bbox="507 1379 544 1413">C.</p> 	<p data-bbox="821 1379 858 1413">D.</p> 

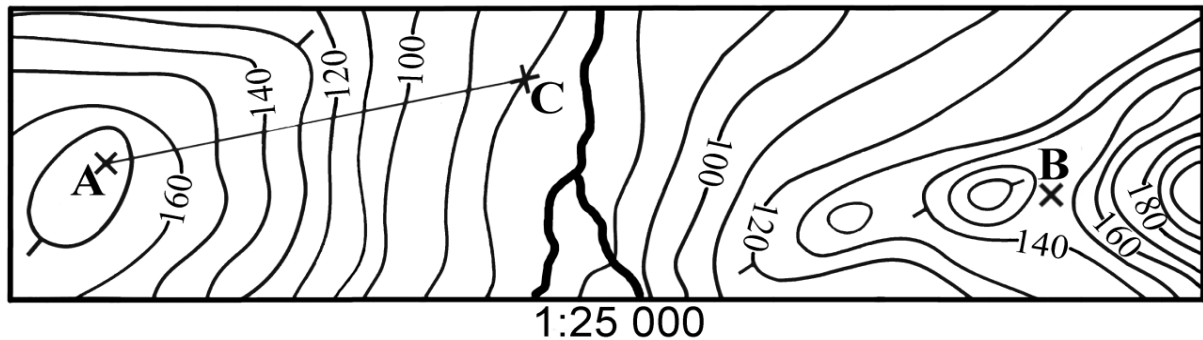
Rozwiązanie zadania 18. wymagało rozumienia zjawiska biegu promieni przechodzących przez soczewki skupiającą i rozpraszającą oraz pojęć krótkowzroczności i dalekowzroczności, a także roli soczewek w korygowaniu wady wzroku. Uczniowie powinni byli wykorzystać rysunki zamieszczone w tym zadaniu. Zrozumienie i poprawne posługiwanie się pojęciami fizycznymi nie jest łatwe dla trzecioklasistów i wymaga ciągłych ćwiczeń.

GEOGRAFIA

Najłatwiejszymi zadaniami z tego zakresu były zadania 24.1 i 19., a jednym z najtrudniejszych – zadanie 24.2.

Zadanie 19.

Na rysunku przedstawiono fragment mapy poziomicowej.



Która informacja jest prawdziwa?

- A. Punkt B leży na szczycie pagórka.
- B. Wysokość bezwzględna punktu C wynosi 100 m n.p.m.
- C. **Wysokość względna punktu A względem punktu C wynosi więcej niż 80 m.**
- D. Odległość pomiędzy punktami A i C wynosi 120 km.

Zadanie 19., podobnie jak zadanie 24.1, sprawdzało umiejętność korzystania z różnych źródeł informacji geograficznej. Aby rozwiązać to zadanie, piszący musieli wyszukać punkty A, B i C na mapie poziomicowej i określić wysokość bezwzględną punktu C, wysokość względną punktu A względem punktu C, położenie punktu B, a także posłużyć się skalą mapy do obliczenia odległości między punktami A i C w terenie. Z wykonaniem wszystkich tych operacji poradziło sobie

około $\frac{3}{4}$ zdających.

Na lekcjach geografii wystarczająco dużo czasu poświęca się na ćwiczenia w korzystaniu z typowych i dobrze znanych uczniom źródeł informacji.

Informacje do zadania 24.

W tabeli przedstawiono informacje dotyczące urodzeń i zgonów w 2009 r. oraz struktury zatrudnienia ludności w 2007 r. w Polsce i wybranych krajach sąsiadujących z Polską.

Kraj	Urodzenia	Zgony	Struktura zatrudnienia w %		
	na 1000 osób		rolnictwo	przemysł	usługi
A	10,9	10,0	15,8	30,0	54,2
□	11,5	10,1	3,7	40,0	56,3
C	11,1	16,4	17,6	24,2	58,2
D	8,3	10,2	2,2	30,0	67,8

Na podstawie: *Świat w liczbach 2010*, Warszawa 2010.

Zadanie 24.

Uzupełnij poniższe zdania. Zaznacz przy każdym z nich literę (A, B, C lub D), którą oznaczono w tabeli wybrany kraj.

24.1.	Największy przyrost naturalny na 1000 osób zanotowano w kraju	A	B	C	D
24.2.	Najbardziej rozwinięty gospodarczo jest kraj	A	B	C	D

Rozwiązanie zadania 24.1 wymagało od piszących umiejętności korzystania z różnych źródeł informacji geograficznej. Uczniowie, posługując się poprawnie podstawowymi pojęciami z zakresu demografii: przyrost naturalny, urodzenia, zgony, powinni byli ustalić, który z wymienionych krajów ma największy przyrost naturalny na podstawie danych statystycznych zamieszczonych w tabeli.

$\frac{4}{5}$ uczniów w okręgu poradziło sobie z rozwiązaniem tego zadania.

Zadaniem 24.2. badano, czy uczniowie, analizując strukturę zatrudnienia w Polsce i w krajach sąsiadujących z Polską, potrafią wskazać najbardziej rozwinięty gospodarczo kraj spośród przedstawionych. Identyfikacja związków i zależności w gospodarce w skali globalnej na podstawie wybranych danych statystycznych okazała się trudna dla zdających. Tylko co trzeci uczeń w okręgu poradził sobie z rozwiązaniem problemu. Przetwarzanie informacji z wykorzystaniem różnych źródeł geograficznych w celu identyfikacji związków i zależności w środowisku przyrodniczym, gospodarce i w życiu społecznym w różnych skalach przestrzennych powinny stanowić przedmiot systematycznych ćwiczeń na lekcjach geografii.



CZĘŚĆ Z JĘZYKA OBCEGO NOWOŻYTNEGO

W tym roku po raz pierwszy egzamin z języka obcego nowożytnego zdawany był na dwóch poziomach: podstawowym i rozszerzonym. Wszyscy gimnazjaliści byli zobowiązani do przystąpienia do egzaminu na poziomie podstawowym, natomiast uczniowie, którzy kontynuowali w gimnazjum naukę danego języka ze szkoły podstawowej, przystępowali obowiązkowo także do egzaminu na poziomie rozszerzonym. Dodatkowo do egzaminu na poziomie rozszerzonym mogli przystąpić uczniowie, których rodzice zadeklarowali we wrześniu ubiegłego roku chęć podejścia do egzaminu na tym poziomie, mimo że rozpoczęli oni naukę wybranego języka w gimnazjum.

Uczniowie mogli przystąpić do egzaminu z jednego z języków, których uczyli się w gimnazjum jako przedmiotu obowiązkowego: angielskiego, francuskiego, hiszpańskiego, niemieckiego, rosyjskiego albo włoskiego. Wszystkie zestawy egzaminacyjne miały identyczną formę, składały się z tych samych części, tej samej liczby zadań tego samego typu, za które można było otrzymać tę samą liczbę punktów. Egzamin podstawowy i rozszerzony zdawany był z tego samego języka.

CZĘŚĆ Z JĘZYKA OBCEGO NOWOŻYTNEGO NA POZIOMIE PODSTAWOWYM

Za rozwiązanie zadań z języka obcego nowożytnego na poziomie podstawowym gimnazjaliści uzyskali średnio:

Język	Województwo. pomorskie w %	Województwo. kujawsko-pomorskie w %	Kraj w %
angielski	62	60	63
niemiecki	54	54	57
rosyjski	63	57	65
francuski	68	54	69
hiszpański	65	46	71
włoski	34	-	62

JĘZYK ANGIELSKI

Najtrudniejszym zadaniem sprawdzającym rozumienie ze słuchu było w języku angielski zadanie 3.

Zadanie 3.

Usłyszysz dwukrotnie komunikat. Zdecyduj, które ze zdań 3.1. – 3.3. są zgodne z treścią nagrania (P – prawda), a które nie (F – fałsz). Zakreśl literę P albo F.

3.1.	The students have language classes on weekdays.	P	F
3.2.	The students can do some sports at the camp.	P	F
3.3.	The teacher describes language classes the students can take.	P	F

Transkrypcja

Woman: Welcome to the language camp. I hope you'll enjoy your stay here. The timetable from Monday to Friday is as follows. We start with breakfast at 8:00 and then you have four language classes. After lunch you have an hour to relax. We start the afternoon with some extra activities. They are art, dance, table tennis or badminton so I'm sure everyone will find something interesting to do. At the weekend you have breakfast at 9:00 and then you can spend the day on the beach or go on excursions to the towns nearby.

W powyższym zadaniu z języka angielskiego zdecydowanie więcej uczniów udzieliło poprawnej odpowiedzi w zadaniu 3.2., w którym należało zrozumieć wyrażenia dotyczące sportu w zadaniu i tekście słuchanym (w zdaniu: *The students can do some **sports** at the camp*, w transkrypcji *They are art, dance, **table tennis or badminton**.....*). Trudniejsze dla uczniów było zadanie 3.3., w którym uczeń miał określić, w jakim celu autor tekstu się wypowiada (*The teacher describes language classes the students can take.*), czyli uczeń miał wyciągnąć wniosek z całej wypowiedzi wysłuchanej w nagraniu. Jednak najtrudniejszym zadaniem okazało się zadanie 3.1., którego rozwiązanie wymagało zrozumienia słowa *weekdays*. W tekście zadania, a w nagraniu podano *from Monday to Friday*.

Uczniowie dość dobrze opanowali również umiejętność rozumienia ogólnego sensu tekstu, np. określania jego głównej myśli, określania intencji autora lub kontekstu sytuacyjnego. Większość uczniów nie miała problemów z rozwiązaniem zadania 7.

Zadanie 7.

Przeczytaj ogłoszenia. Do każdego z nich dobierz odpowiednie zdanie A – E.

*Tonight's show is
cancelled.
Please go to the box
office to return your ticket
and get your money back.*

This Saturday only!
50% off on all our books!
Don't miss it!

**There are still places
for a plane trip to Malta.
Six days for £200.
Book here now!**

**WET ROAD AHEAD
DRIVE SLOWLY**

- A. This text invites people to a sale.
- B. You can find this notice on a plane.
- C. This text tells people to be careful.
- D. You can read this information at a travel agent's.
- E. You can see this text at the theatre.

Powyższe zadanie 7. w całości okazało się łatwe – większość uczniów poprawnie wskazała, że intencją autora tekstu w zadaniu 7.2 jest zaproszenie ludzi na wyprzedaż (książek) (*This text invites people to a sale*). Uczniowie przystępujący do egzaminu z języka angielskiego również nie mieli



problemu ze wskazaniem, że tekst w zadaniu 7.1 można przeczytać w teatrze (*You can see this text at the theatre.*)

Zadanie 7.4. okazało się dla uczniów trudniejsze. Uczniowie o niższym poziomie umiejętności mogli mieć zbyt ograniczony zakres środków językowych, aby dopasować właściwe zdanie do tego tekstu (*This text tells people to be careful.*).

W zakresie rozumienia ze słuchu oraz rozumienia tekstów pisanych wyniki uczniów przystępujących do tego egzaminu w tym arkuszu były zbliżone. W przypadku pozostałych części arkuszy egzaminacyjnych na poziomie podstawowym różnice są większe.

Zadanie 5.

Uzupełnij poniższy minidialog, wybierając spośród podanych odpowiedzi brakującą wypowiedź jednej z osób. Zakreśl literę A, B albo C.

(5.2.) X: _____

Y: Not too bad. I'm going on a trip on Friday.

- A. How is it going?
- B. Where are you going?
- C. How about going on a trip?

Zadanie 6.

Dla każdej z opisanych sytuacji wybierz właściwą reakcję. Zakreśl literę A, B albo C.

(6.1.) Turysta z Anglii, który z Tobą rozmawia, mówi zbyt szybko. Jak zareagujesz?

- A. Excuse me, I don't understand.
- B. Sorry, I didn't know.
- C. Can you speak louder, please?

W zakresie znajomości funkcji językowych uczniowie dobrze poradzili sobie z zadaniami, w których mogli wykorzystać podstawowe zwroty lub wyrażenia, podobne w języku polskim i obcym (6.1). Trudniejsze dla uczniów okazały się te zadania, w których sytuacja językowa określona została bardziej ogólnie oraz zadania, w których należało wybrać mniej standardową odpowiedź lub zadania sprawdzające znajomość podstawowych wyrażen idiomatycznych. Obydwa zadania 5. i 6. były dla większości uczniów trudne.

Dla większości uczniów przystępujących do egzaminu z języka angielskiego na poziomie podstawowym najtrudniejsze okazały się zadania sprawdzające znajomość środków językowych, chociaż można zauważyć, że uczniowie lepiej opanowali słownictwo niż struktury gramatyczne. Najwięcej problemów sprawiało uczniom właściwe stosowanie przyimków oraz wybór właściwej formy czasownika.

Zadanie 11.

Amy,

You know what? Yesterday my brother was running to the bus stop so quickly that he **11.1.** _____ and broke his arm! Now he **11.2.** _____ to stay at home for the next three weeks. What a shame! Are you still coming **11.3.** _____ 25th April?

Write back soon,

Adam

- | | | | | | | |
|--------------|-----------|------|-----------|--------|-----------|------------|
| 11.1. | A. | fall | B. | fell | C. | has fallen |
| 1.2. | A. | has | B. | should | C. | must |
| 11.3. | A. | in | B. | at | C. | on |



Najtrudniejsze dla zdających było zadanie 11.2. W tym zadaniu zdający mieli poprawnie zastosować konstrukcję *have to*, czyli wykazać się znajomością gramatyki. Większość uczniów wybierała odpowiedź C, nie wiedząc, że po *must* nie można stosować *to*.

JĘZYK NIEMIECKI

Podczas egzaminu z języka niemieckiego gimnazjaliści dobrze poradzili sobie z zadaniami sprawdzającymi rozumienie ze słuchu oraz z zadaniami sprawdzającymi rozumienie tekstów pisanych. Najprostsze dla uczniów okazało się zadanie 2. wymagające wyszukiwania na podstawie usłyszanego tekstu określonych informacji. Dotyczyło ono bliskiego im tematu przedmiotów szkolnych.

Zadanie 2.

Usłyszysz dwukrotnie rozmowę Petera i Gabi. Na podstawie informacji zawartych w nagraniu dopasuj do każdej osoby (2.1.–2.4.) jej ulubiony przedmiot szkolny (A–E).

Wpisz odpowiednią literę w każdą kratkę.

Uwaga! Jeden przedmiot został podany dodatkowo i nie pasuje do żadnej osoby.

Personen		Lieblingsfächer
2.1. Peter	<input type="text" value="E"/>	A. Biologie
2.2. Gabi	<input type="text" value="B"/>	B. Chemie
2.3. Tobias	<input type="text" value="A"/>	C. Musik
2.4. Anke	<input type="text" value="C"/>	D. Mathe
		E. Geschichte

Transkrypcja

Peter: Hallo, Gabi. Weißt du, ob Herr Kluge heute in der Schule ist?

Gabi: Hallo, Peter. Nein, er ist mit der Klasse 7b ins Gebirge gefahren.

Peter: Schade, dass wir diese Woche keine Geschichte haben.

Gabi: Wirklich? Magst du Geschichte?

Peter: Ja, ich finde dieses Fach sehr interessant.

Gabi: Geschichte ist nichts für mich. Ich vergesse immer die historischen Daten. Aber Chemie lerne ich am liebsten. Schon als Kind habe ich viele Experimente gemacht.

Peter: Chemie ist nicht mein Lieblingsfach, aber man kann ja auch nicht alle Fächer mögen. Mein Bruder Tobias zum Beispiel hasst Mathe. Geschichte mag er auch nicht. Dafür kann er aber stundenlang Bio lernen. Er möchte Tierarzt werden.

Tobias liest jeden Tag Bücher über Tiere und Pflanzen.

Gabi: Gut, dass er ein ruhiges Hobby hat. Meine Schwester Anke nervt mich manchmal.

Sie singt sehr gerne. Das finde ich schrecklich, denn ich mag Musik nicht so sehr.

Anke übt jeden Nachmittag alle Lieder aus dem Unterricht und sie ist die Beste in der Klasse.

W powyższym zadaniu z języka niemieckiego zdecydowanie więcej uczniów udzieliło poprawnej odpowiedzi w zadaniach 2.1, 2.2, i 2.4, w których dopasowanie ulubionego przedmiotu do osoby oparte było na wyrażeniach przekazanych wprost. (**Gabi: Magst du Geschichte? Peter: Ja, ich finde dieses Fach sehr interessant.**). Trudniejsze dla uczniów było zadanie 2.3, w którym w odpowiedzi pojawiło się jednocześnie przeczenie, co wymagało wyciągnięcia wniosku z całej



wypowiedzi. (**Mein Bruder Tobias zum Beispiel hasst Mathe. Geschichte mag er auch nicht. Dafür kann er aber stundenlang Bio lernen. Er möchte Tierarzt werden. Tobias liest jeden Tag Bücher über Tiere und Pflanzen.**)

Uczniowie dość dobrze opanowali również umiejętność rozumienia ogólnego sensu tekstu, np. określania jego głównej myśli, określania intencji autora lub kontekstu sytuacyjnego, ale także tutaj sukces wykonania zadania w dużym stopniu zależał od złożoności tekstu i zakresu środków językowych w nim wykorzystanych.

Zadanie 7.

Przeczytaj ogłoszenia. Do każdego z nich dobrać odpowiednie zdanie.

Willkommen im städtischen
Badepark
Lustiger Wassermann

Eintrittspreise:

Schüler	3 Euro
Erwachsene	5 Euro
Familienticket	8 Euro

Wir wünschen Ihnen viel Spaß
in unserem Bad!

Powyższe zadanie okazało się łatwe – większość uczniów poprawnie wskazała, że powyższy tekst można przeczytać na basenie (Diesen Text kann man im Schwimmbad lesen.).

Poniższe zadanie okazało się dla uczniów trudniejsze.

Liebe Parkbesucher!

**Ballspielen und Radfahren
sind in unserem Park
verboten !!!**

W tym przypadku uczniowie o niższym poziomie umiejętności mogli mieć zbyt ograniczony zakres środków językowych, aby dopasować właściwe zdanie do tego tekstu (Der Autor des Textes erlaubt etwas nicht.).

W zakresie rozumienia ze słuchu oraz rozumienia tekstów pisanych wyniki uczniów przystępujących do tego egzaminu były zbliżone. Nie sprawiły one zdającym większych trudności. W przypadku pozostałych części arkuszy egzaminacyjnych (znajomość funkcji językowych i znajomość środków językowych) na poziomie podstawowym wyniki zdających z języka niemieckiego były nieco niższe.



Zadanie 6.

Dla każdej z opisanych sytuacji wybierz właściwą reakcję. Zakreśl literę A, B albo C.

6.3. Spotykasz po południu nauczyciela. Jak się przywitasz?

- A. Tschüs.
- B. Guten Tag.
- C. Guten Morgen.

W zakresie znajomości funkcji językowych uczniowie dobrze poradzili sobie z zadaniami, w których mogli wykorzystać podstawowe zwroty lub wyrażenia w języku niemieckim.

Zadanie 4. (0–4)

Usłyszysz dwukrotnie cztery wypowiedzi (4.1.–4.4.). Do każdej z nich dobierz właściwą reakcję (A–E). Wpisz rozwiązania do tabeli.

Uwaga! Jedna reakcja została podana dodatkowo i nie pasuje do żadnej wypowiedzi.

- A. Seit drei Tagen.
- B. Ich habe Kopfschmerzen.
- C. Nur Schmerztabletten.
- D. Dreimal täglich.
- E. Gestern Nachmittag.

4.1.	4.2.	4.3.	4.4.
B	E	A	D

Transkrypcja:

Wypowiedź 1.

Was tut dir weh?

Wypowiedź 2.

Wann warst du beim Arzt?

Wypowiedź 3.

Wie lange hast du die Schmerzen schon?

Wypowiedź 4.

Wie oft nimmst du die Tabletten ein?

Najwięcej problemów sprawiło zdającym zadanie sprawdzające znajomość funkcji językowych, którego celem było uzyskanie lub przekazanie prostych wyjaśnień i informacji. Zdającym najtrudniej było dobrać odpowiedź do usłyszanej wypowiedzi 3.

Dla większości uczniów przystępujących do egzaminu z języka niemieckiego na poziomie podstawowym najtrudniejsze okazały się zadania sprawdzające znajomość środków językowych, chociaż można zauważyć, że uczniowie lepiej opanowali słownictwo niż struktury gramatyczne. Najwięcej problemów sprawiło uczniom właściwe stosowanie zaimków oraz rodzajników, znacznie lepiej gimnazjaliści poradzili sobie z wyborem właściwej formy czasownika.

JEZYK FRANCUSKI

Podczas egzaminu z języka **francuskiego** gimnazjaliści dobrze poradzili sobie z zadaniami sprawdzającymi rozumienie ze słuchu oraz z zadaniami sprawdzającymi rozumienie tekstów pisanych. Najłatwiejsze dla uczniów okazało się zadanie 3 wymagające wyszukiwania w usłyszonym tekście określonych informacji. Dotyczyło ono spędzonych wakacji w Paryżu i we Francji.



Zadanie 3. (0–3)

Usłyszysz dwukrotnie wypowiedź André. Zdecyduj, które ze zdań 3.1.–3.3. są zgodne z treścią nagrania (P – Prawda), a które nie (F – Fałsz). Zakreśl literę P albo F.

3.1. André a passé trois jours en France avec sa famille. **P F**

3.2. Pendant leur séjour, ils ont visité des monuments historiques. **P F**

3.3. André propose aux autres d'aller en France. **P F**

TRANSKRYPCJA

J'ai passé une semaine en France. J'y suis allé avec mes parents et ma sœur. Nous avons voyagé en voiture. Nous avons visité Paris pendant 3 jours. Nous avons vu la tour Eiffel, le musée du Louvre et la cathédrale Notre-Dame. Nous avons beaucoup aimé la capitale de la France. Après, nous sommes allés dans une autre région où nous avons visité des châteaux. Nous sommes très contents et je voudrais vous conseiller de faire comme nous. Je pense que c'est une bonne idée d'aller en France.

W zakresie rozumienia ze słuchu oraz rozumienia tekstów pisanych wyniki uczniów przystępujących do tego egzaminu były rozbieżne. Niektóre z nich sprawiły zdającym więcej trudności.

W zakresie rozumienia tekstu ze słuchu najwięcej trudności przysporzyło uczniom zadanie 2 polegające na dopasowaniu do każdej osoby jej ulubionego zajęcia.

Zadanie 2. (0–4)

Usłyszysz dwukrotnie rozmowę dziennikarza z Sophie. Na podstawie informacji zawartych w nagraniu dopasuj do każdej osoby (2.1.–2.4.) jej ulubione zajęcie (A–E). Wpisz odpowiednią literę w każdą kratkę.

Uwaga! Jedno zajęcie zostało podane dodatkowo i nie pasuje do żadnej osoby.

Qui ?

Quelle activité ?

A. le théâtre

2.1. Sophie

B. la course

2.2. son frère

C. le chant

2.3. son père

D. la natation

2.4. sa mère

E. l'équitation

TRANSKRYPCJA

Sophie, tu peux nous parler des loisirs de ta famille, je sais que vous tous, vous faites plein de choses...

– En effet, j'ai une vie passionnante, très remplie. Je suis fan de sport. Et donc, je fais du cheval depuis 4 ans, dans un club à Bordeaux.

– Et tu fais des compétitions, je crois ?

– Non, mais mon frère, lui, il aime les compétitions, la rivalité. Il court à peu près deux ou trois fois par semaine et son projet, c'est de faire un marathon au mois de novembre, dans le sud de la France. Donc 42 kilomètres et il espère arriver jusqu'au bout.

– Et tes parents ? Ils sont aussi très sportifs ?

– Mon père oui, il va régulièrement à la piscine, une fois par semaine. Son programme est de faire à peu près deux kilomètres dans la soirée. Ma mère, elle est plutôt douée pour les activités artistiques. Sa grande passion, c'est la musique. Elle fait partie d'une chorale qui regroupe des « petites dames ».

– Merci Sophie.



W części zadań dotyczącej znajomości środków językowych najwięcej trudności sprawiło uczniom zadanie 9. Dla uczniów okazało się najtrudniejsze określenie głównej myśli tekstu.

Zadanie 9. (0–4)

Przeczytaj oferty wakacyjne dla młodzieży (A–C) oraz zdania dotyczące czterech osób (9.1.–9.4.). Do każdej osoby dopasuj właściwą ofertę. Wpisz rozwiązania do tabeli.

Uwaga! Jedna oferta pasuje do dwóch osób.

A.

Si vous restez en ville cet été, ne vous inquiétez pas, vous n'allez certainement pas vous ennuyer. L'Association « Vacances et Compagnie » vous attend. Pour les plus actifs, nous avons deux gymnases et un terrain de sport. Entrée gratuite. Le club « Dauphins » ouvre sa piscine pour tous les amateurs d'eau. Possibilité de cours de natation sur demande.

B.

À pied, à vélo, à cheval, en pleine nature, nous vous invitons à faire des randonnées en montagne, avec des amis et des moniteurs spécialisés de notre club. Vous pouvez trouver tous les tarifs sur notre site Internet. N'hésitez pas à nous contacter pour en savoir plus.

C.

Vous êtes fatigués de l'école, de la vie en ville. Vous êtes prêts à partir et à travailler un peu à la campagne, par exemple : vous occuper des animaux, leur donner à manger, cueillir des fruits ou des légumes. Nous vous invitons à venir passer quelques jours gratuitement à la Ferme du Bassin, au coeur des Pyrénées.

9.1. En été, je voudrais quitter la ville mais je n'ai pas d'argent pour des vacances proches de la nature.

9.2. En vacances, j'aime faire des excursions en agréable compagnie.

9.3. Cette année, je suis obligé(e) de passer mes vacances en ville.

9.4. Cet été, j'aimerais bien apprendre à nager.

Dla większości uczniów przystępujących do egzaminu z języka francuskiego na poziomie podstawowym najtrudniejsze okazały się zadania sprawdzające znajomość środków językowych, chociaż można zauważyć, że uczniowie lepiej opanowali słownictwo niż struktury gramatyczne.

JĘZYK ROSYJSKI

W roku szkolnym 2011/2012 uczniowie gimnazjum po raz pierwszy zdawali egzamin z języka rosyjskiego na dwóch poziomach: podstawowym i rozszerzonym. Wszyscy gimnazjaliści przystępowali do egzaminu na poziomie podstawowym, natomiast uczniowie, którzy kontynuowali w gimnazjum naukę danego języka ze szkoły podstawowej, rozwiązywali obowiązkowo także zadania na poziomie rozszerzonym. Do egzaminu na poziomie rozszerzonym mogli też przystąpić uczniowie, którzy rozpoczęli naukę wybranego języka w gimnazjum a także ci, których rodzice zadeklarowali chęć zdawania przez swoje dzieci egzaminu na poziomie rozszerzonym, mimo że uczniowie ci rozpoczęli naukę języka dopiero w gimnazjum.

Na poziomie podstawowym zestaw standardowy zawierał 40 zadań zamkniętych różnego typu np. wielokrotnego wyboru, prawda-falsz oraz zadania na dobieranie. Zadania sprawdzały umiejętność rozumienia ze słuchu, rozumienia tekstów pisanych, znajomość funkcji językowych oraz znajomość środków językowych.



Na terenie objętym działalnością OKE w Gdańsku (województwo pomorskie i kujawsko-pomorskie) za rozwiązanie zadań z języka rosyjskiego na poziomie podstawowym gimnazjaliści uzyskali średnio:

- w woj. pomorskim – 63%
- w woj. kujawsko-pomorskim – 57%
- w okręgu OKE Gdańsk – 60.5%

Rozumienie ze sluchu sprawdzały cztery zadania (1-4). Najtrudniejszym okazało się zadanie 4, w którym uczniowie musieli dobrać właściwą reakcję do usłyszonej wypowiedzi. Leksyka reakcji językowych i słownictwo użyte w wypowiedziach różniły się znacząco i dlatego prawdopodobnie uczniom niełatwo było wybrać właściwą reakcję – np.

На что вы жалуетесь? - Сильно болит горло.

Stąd wniosek, że zadania, w których informacja potrzebna do wykonania zadania jest wyrażona innymi słowami niż w usłyszonej wypowiedzi, są dla zdającego o dość trudne.

Zadanie 4.

Usłyszysz dwukrotnie cztery wypowiedzi (4.1.–4.4.). Do każdej z nich dobrać właściwą reakcję (A–E). Wpisz rozwiązania do tabeli.

Uwaga! Jedna reakcja została podana dodatkowo i nie pasuje do żadnej wypowiedzi.

- A. Два раза в день после еды.
- B. Сильно болит горло.
- C. Сказали, что в аптеку.
- D. На втором этаже.
- E. Сироп от кашля.

Transkrypcja

Wypowiedź 1.

На что Вы жалуетесь?

Wypowiedź 2.

Что Вам прописал врач?

Wypowiedź 3.

Как надо принимать лекарство?

Wypowiedź 4.

Где принимает врач?

Uczniowie uzyskiwali wyższe wyniki w tych zadaniach, w których informacja potrzebna do wykonania zadania była wyrażona w tekście oraz samym zadaniu tymi samymi słowami. Trudniejsze okazały się zadania, których wykonanie wymagało połączenia szczegółów z różnych części tekstu lub zrozumienia informacji wyrażonej w tekście i w zadaniu innymi słowami.

Uczniowie dość dobrze opanowali również umiejętność rozumienia ogólnego sensu tekstu, np. określania jego głównej myśli, określania intencji autora lub kontekstu sytuacyjnego, ale także tutaj sukces wykonania zadania w dużym stopniu zależał od złożoności tekstu i zakresu środków językowych w nim wykorzystanych.

Dobrze poradzili sobie zdający z zadaniami na znajomość funkcji językowych – w okręgu OKE Gdańsk łatwość tych zadań to – 63.4%, a w województwie pomorskim nawet 66.6%

Zadanie 6, w którym do opisanych w języku polskim sytuacji należało dobrać właściwą reakcję w języku rosyjskim nie sprawiło gimnazjalistom problemów i okazało się jednym z łatwiejszych – 86% poprawnych odpowiedzi.



Zadanie 6.

Dla każdej z opisanych sytuacji (6.1.–6.3.) wybierz właściwą reakcję. Zakreśl literę A, B albo C.

6.1. Znajomi z Rosji proszą Cię o kupienie biletów na koncert. Co im odpowiesz?

- A. Да, у брата есть билет.
- B. Купите билеты для меня.
- C. Обещаю, что завтра пойду в кассу.

6.2. Chcesz się dowiedzieć o drogę do muzeum. Jak zapytasz?

- A. Где продают билеты в музей?
- B. Как мне добраться до музея?
- C. Как работает музей?

6.3. Twój kolega ładnie rysuje. Jak mu o tym powiesz?

- A. Павел, мне нравятся твои рисунки.
- B. Павел, мне нравится рисовать.
- C. Павел, нарисую тебя.

W zakresie znajomości funkcji językowych uczniowie dobrze poradzili sobie z zadaniami, w których mogli wykorzystać podstawowe zwroty i wyrażenia funkcjonujące w języku.

Zadania na rozumienie tekstu pisanego okazały się w okręgu pomorskim i kujawsko-pomorskim nieco trudniejsze niż zadania na rozumienie ze słuchu i zadania na znajomość funkcji językowych. Tylko dla 56.83% zdających były to zadania łatwe. Spośród trzech zadań sprawdzających te umiejętności najtrudniejszym okazało się zadanie 9

Zadanie 9. (0–4)

Przeczytaj oferty trzech ogrodów zoologicznych (A–C) oraz pytania ich dotyczące (9.1.–9.4.). Do każdego pytania dopasuj właściwą ofertę. Wpisz rozwiązania do tabeli.

Uwaga! Jedna oferta pasuje do dwóch pytań

A.

Доставьте себе удовольствие – приходите в наш зоопарк. Здесь вы сможете ближе познакомиться с природой, увидеть редких животных и птиц. Мы проводим увлекательные лекции. В этом году мы объявили акцию «Здравствуй!» Каждый может выбрать в зоопарке своего любимца и стать его опекуном: оплачивать его питание, заботиться о нём, праздновать его дни рождения. Приходите к нам!

B.

Наш зоопарк – необыкновенное место. Это связано с его историей, животными, которые в нём живут, и людьми, которые здесь работают. Наши сотрудники организуют для ребят праздники с показом редких зверей. В ближайшую субботу приглашаем вас на День домашних животных. На территории зоопарка можно будет обратиться со своим любимцем к дежурному ветеринару, посмотреть фотовыставку, а также посидеть на солнечной полянке и полюбоваться конным шоу.

C.

Наш зоопарк – это уникальный музей природы, где узнаете много интересного о жизни животных. Например, что они едят, в какое время их кормят. В воскресенье мы приготовили для детей занимательные задачи, загадки, ребусы и зоовикторину. Победителей ждут призы. Предлагаем экскурсии по территории зоопарка. Здесь работают игровые площадки, аттракционы, школа верховой езды для детей и взрослых, конный клуб.

Какой зоопарк заинтересует того, кто



- 9.1. хочет научиться кататься на лошадях?
- 9.2. мечтает помогать животным?
- 9.3. хочет узнать о здоровье своего животного?
- 9.4. любит участвовать в конкурсах?

Powyższe zadanie dla prawie połowy zdających było zadaniem sprawiającym problem, prawdopodobnie ze względu na dość trudną leksykę – wyrażenia typu увлекательные лекции, зоовикторина, сотрудники ... mogły sprawić uczniom o niższych umiejętnościach językowych pewną trudność.

Najtrudniejszymi zadaniami dla większości zdających okazały się zadania, sprawdzające znajomość środków językowych. Zadanie 10 było najtrudniejszym zadaniem w arkuszu.

W punkcie 10.3 tylko 30% odpowiedzi było poprawnych. Podobnie jak w zadaniu 9 i tutaj, przede wszystkim, zawiodła znajomość leksyki.

CZĘŚĆ Z JĘZYKA OBCEGO NOWOŻYTNEGO NA POZIOMIE ROZSZERZONYM

Za rozwiązanie zadań z języka obcego nowożytnego na poziomie rozszerzonym gimnazjaliści uzyskali średnio:

Język	Województwo pomorskie w %	Województwo kujawsko-pomorskie w %	Kraj w %
angielski	46	44	46
niemiecki	28	30	33
rosyjski	43	39	38
francuski	77	53	63
hiszpański	69	78	69
włoski	-	-	68

We wszystkich językach wyraźnie lepiej uczniowie opanowali umiejętności związane z rozumieniem wypowiedzi (rozumienie ze słuchu, rozumienie tekstów pisanych) niż z tworzeniem wypowiedzi i stosowaniem środków językowych.

JĘZYK ANGIELSKI

W zakresie rozumienia ze słuchu w porównaniu z poziomem podstawowym zadania różnią się od tych na poziomie podstawowym długością tekstów, tempem odtwarzanych nagrań oraz wymaganym do ich rozwiązania zakresem środków językowych. W obszarze rozumienia tekstów pisanych, oprócz zakładanej lepszej znajomości środków językowych, podstawa programowa wymienia dwa wymagania dodatkowe, które powinni opanować uczniowie na poziomie rozszerzonym: określanie głównej myśli poszczególnych części tekstu (umiejętność sprawdzana w zadaniu 3.) oraz rozpoznawanie związków pomiędzy poszczególnymi częściami tekstu (umiejętność sprawdzana w zadaniu 4.).



Zadanie 3.

**Przeczytaj tekst. Do każdego akapitu (3.1.–3.3.) dopasuj właściwy nagłówek (A–D).
Wpisz odpowiednią literę obok numeru każdego akapitu.**

Uwaga! Jeden nagłówek został podany dodatkowo i nie pasuje do żadnego akapitu.

- A. The best and weakest bits
- B. Famous faces on the screen
- C. A commercial success
- D. The film's story line

FILM REVIEW

3.1. _____

The director, Tim Burton, has turned *Alice in Wonderland* back to its original style. The film is packed with stars. Johnny Depp, who was in *Pirates of the Caribbean*, plays the Mad Hatter – his lines are very funny. The well-known actress Helena Bonham Carter is the Red Queen and Matt Lucas, the *Little Britain* star, plays two fat men.

3.2. _____

The film is about Victorian times. Alice is bored and dreams of adventure. One day, she falls down a rabbit hole and discovers a magical world. She meets wonderful characters, but Underland is controlled by the Red Queen who has taken the White Queen's throne.

3.3. _____

Even if you dislike the story, the special effects are brilliant. The scene where Alice becomes small is so realistic! Yet, some fans feel disappointed. The role of the White Queen is one of the worst – Anne Hathaway doesn't suit the character. The Red Queen is extremely funny with her large head.

Zadanie 3. było najłatwiejszym zadaniem w arkuszu; zrozumienie ogólnego sensu poszczególnych części tekstu jest umiejętnością, która została dobrze opanowana przez gimnazjalistów, ponieważ większość z nich wykonała to zadanie poprawnie.

Zadanie 4. okazało się zdecydowanie większym wyzwaniem dla uczniów w tej części egzaminu i więcej niż połowa zdających na terenie działania OKE Gdańsk nie wykonała tego zadania poprawnie.

Zadanie 4.

Przeczytaj tekst, z którego usunięto cztery zdania. Wpisz w luki 4.1.–4.4. litery, którymi oznaczono brakujące zdania (A–E), tak aby otrzymać logiczny i spójny tekst.

Uwaga! Jedno zdanie zostało podane dodatkowo i nie pasuje do żadnej luki.

CROP CIRCLES



In August 1980, farmer John Scull was shocked when he found a round shape in his field in Wiltshire.

4.1. D Since then 5,000 more have appeared in Britain and about forty in other countries.

Although the shapes began as ordinary circles, over the years they have become more and more interesting. To draw some of them, you need to do difficult mathematics.

4.2. A The biggest ones are about 300 metres across.

Scientists say that some of them are perhaps made by the weather. They think that a special kind of storm is responsible for them. 4.3. E They think that the circles are made by visitors from another planet.

In 1992 two young British artists appeared on TV claiming that they knew how to make strange shapes appear in the fields. Soon more and more artists started to follow their example.

4.4. B They say that the mystery is part of their art. But some people think that the artists are lying because they want to be famous.

- A. Some circles are also very large.
- B. But they do not want to show how they do it.
- C. Some artists liked the round shape, however.
- D. This was the first of the now famous 'crop circles'.
- E. However, farmers don't believe such an explanation.

Zadanie to okazało się najtrudniejsze w części sprawdzającej rozumienie tekstów pisanych oraz rozumienia ze słuchu dla zdających na terenie działania OKE Gdańsk. Analiza zadania z języka angielskiego pokazuje, że uczniowie poprawnie wstawili te zdania, w których mieli bardzo wyraźne, proste połączenia leksykalne (np. 4.2 A). Trudność sprawiały uczniom natomiast zadania, których rozwiązanie wymagało przetworzenia dłuższego fragmentu tekstu lub zidentyfikowania zdań powiązanych ze sobą logicznie (np. 4.4 B) [podkreślenia w tekście zadania zaznaczone na użytek tego komentarza].

Oprócz zadań zamkniętych, sprawdzających rozumienie tekstów czytanych, w tym roku w zestawach egzaminacyjnych na poziomie rozszerzonym pojawiły się zadania otwarte sprawdzające umiejętność stosowania środków językowych oraz tworzenia wypowiedzi pisemnej. Dla dużej grupy uczniów zadania te okazały się bardzo trudne.

Stosowanie środków językowych to umiejętność zdecydowanie najslabiej opanowana przez zdających. Większość uczniów nie potrafiła poprawnie uzupełnić tekstu w zadaniu 6. oraz zdań w zadaniu 7., nawet jeśli do wykonania zadania potrzebna była znajomość najprostszych wyrażen lub struktur gramatycznych, np.



Zadanie 7.

7.1.	When Paula was ix she (can/ride/bike) could ride a bike
7.2.	She says she (enjoy/play/tennis) enjoys playing tennis when she has some free time.
7.3.	Men are often (good/cook) better cooks/better at cooking than women.

Zadanie 7.3 było na terenie działania OKE Gdańsk najtrudniejszym zadaniem dla zdających. Tylko niewielka grupa uczniów poradziła sobie z nim. Możemy być pewni, że uczniowie nie mieli większego problemu ze zrozumieniem żadnego z powyższych zdań, jednak samodzielne poprawne uzupełnienie ich to umiejętność, którą opanowali tylko najlepsi uczniowie.

Brak znajomości podstawowych struktur leksykalno-gramatycznych wyraźnie wpływa również na jakość wypowiedzi pisemnych gimnazjalistów. Uczniowie mieli napisać tekst o długości 50–100 słów na poniższy temat. Zadanie to umożliwiało sprawdzenie, w jakim stopniu uczeń opanował kilka wymagań podstawy programowej w zakresie tworzenia wypowiedzi pisemnej (np. opisywanie ludzi/wydarzeń, relacjonowanie, uzyskiwanie i przekazywanie informacji i wyjaśnień).

Zadanie 8.

Napisz wiadomość e-mail do kolegi/koleżanki z Londyn.

- **Poinformuj, w jakich okolicznościach straciłeś/łaś swój telefon komórkowy.**
- **Opisz, jak na to zdarzenie zareagowali Twoi rodzice.**
- **Wyjaśnij, jakie problemy masz z powodu braku telefonu.**

Podpisz się jako XYZ.

*Postaraj się **rozwinąć** swoją wypowiedź w każdym z trzech podpunktów, pamiętając, że długość e-maila powinna wynosić od 50 do 100 słów. Oceniana jest umiejętność pełnego przekazania informacji, spójność, bogactwo językowe oraz poprawność językowa.*

Wyniki uzyskane przez uczniów w tej części arkusza wskazują, że uczniowie słabo poradzi sobie z wykonaniem tego zadania. Przyczyną tego jest przede wszystkim brak umiejętności językowych potrzebnych do samodzielnego tworzenia spójnego i logicznego tekstu zrozumiałego dla odbiorcy. Nieco lepsze wyniki uczniowie uzyskali za spójność i logikę tekstu, ale poprawność i zakres stosowanych środków językowych wymaga zdecydowanie większej uwagi.

JĘZYK NIEMIECKI

Na poziomie rozszerzonym zadania sprawdzające umiejętność rozumienia ze słuchu i rozumienia tekstów pisanych oparte są na tekstach o nieco wyższym stopniu trudności. Teksty te są nieco dłuższe i zawierają trudniejsze słownictwo. Również tempo odtwarzanych nagrań jest nieco szybsze. Zgodnie z podstawą programową umiejętności szczegółowe są identyczne. W obszarze rozumienia tekstów pisanych, oprócz zakładanej lepszej znajomości środków językowych, podstawa programowa wymienia dwa wymagania dodatkowe, które powinni opanować uczniowie na poziomie rozszerzonym: określanie głównej myśli poszczególnych części tekstu (umiejętność sprawdzana w zadaniu 3.) oraz rozpoznawanie związków pomiędzy poszczególnymi częściami tekstu (umiejętność sprawdzana w zadaniu 4.).



Zadanie 3. (0–3)

Przeczytaj tekst. Do każdego akapitu (3.1.–3.3.) dopasuj właściwy nagłówek (A–D).

Wpisz odpowiednią literę obok numeru każdego akapitu.

Uwaga! Jeden nagłówek został podany dodatkowo i nie pasuje do żadnego akapitu.

- A. Fernsehen macht klug
- B. Nur negative Nachrichten im Fernsehen
- C. Familienkonflikte wegen des Fernsehens
- D. Gesundheitsprobleme durch Fernsehen

FERNSEHEN: PRO UND CONTRA

3.1. _____

„Mach sofort den Fernseher aus!“ Kennst Du das auch? Du möchtest Dir eine Show im Fernsehen anschauen und darfst nicht, weil Deine Eltern dagegen sind? Sie verstehen Dich meistens nicht. Denn, wie kannst Du auf Fernsehen verzichten? Zwischen Eltern und Kindern gibt es oft lange Diskussionen darüber, was das Fernsehen eigentlich bringt.

3.2. _____

Im Fernsehen findet jeder eine Menge Informationen für sich. Das betrifft nicht nur die Nachrichten. Manche Sendungen sind sehr interessant und man kann viel Neues lernen. Vor allem, wenn man sich Dokumentarfilme oder wissenschaftliche Reportagen anschaut, erweitert man sein Wissen über die Welt.

3.3. _____

Aber wer zu viel fernsieht, ist am nächsten Tag unkonzentriert. Die Augen und der Kopf tun weh, besonders, wenn man lange in einem dunklen Zimmer ohne Licht fernsieht. Viele Jugendliche sehen sich gern Horrorfilme an. Das kann zu Schlafproblemen führen. Man bekommt Angst und wird nervös.

Zadanie 3. było najłatwiejszym zadaniem w arkuszu. Zrozumienie ogólnego sensu poszczególnych części tekstu jest umiejętnością, która została bardzo dobrze opanowana przez gimnazjalistów. To bardzo dobry sygnał, ponieważ umiejętność stworzenia w pamięci obrazu tekstu usprawnia proces czytania i ułatwia zrozumienie dłuższych tekstów.

Zadanie 2. (0–4)

Usłyszysz dwukrotnie cztery wypowiedzi nastolatków na temat ich wymarzonych zawodów. Na podstawie informacji zawartych w nagraniu dopasuj do każdej wypowiedzi (2.1.–2.4.) odpowiadające jej zdanie (A–E). Wpisz rozwiązania do tabeli.

Uwaga! Jedno zdanie zostało podane dodatkowo i nie pasuje do żadnej wypowiedzi.

- A. Die Arbeit soll gut bezahlt sein.
- B. Die Zuschauer sind mir sehr wichtig.
- C. Arbeit im Team ist nichts für mich.
- D. Ich will kranken Menschen helfen.
- E. In Zukunft will ich in einem Dorf arbeiten.

2.1.	2.2.	2.3.	2.4.
C	A	B	E

Transkrypcja:

Wypowiedź 1.

Ich habe schon in der Grundschule entschieden, dass ich Informatiker werde. Meine Mutter ist Mathelehrerin und sie hilft mir viel. Mich interessiert das Programmieren. Ich möchte meine eigene Firma haben. Am liebsten arbeite ich alleine, wenn mir keiner zuschaut. Dann habe ich die besten Ideen. Ein kreativer Job ist mir wichtiger als Geld.



Wypowiedź 2.

Ich interessiere mich für Chemie und Physik. Mir gefällt die Arbeit im Labor. Jetzt wohne ich in einem kleinen Dorf, aber ich will später in eine Großstadt umziehen und dort in einem internationalen Team arbeiten. Dabei verdient man viel. Das ist mir sehr wichtig, denn ich brauche Geld für mein Hobby.

Wypowiedź 3.

Ich möchte Fußballspieler werden. Mir gefällt es, wenn ich mit meinem Team spiele und gewinne. Die Fußball-Fans im Stadion helfen mir bei jedem Spiel. Es ist super, mit ihnen jeden Sieg zu feiern. Nur meine Mutter ist mit meinen Plänen nicht zufrieden. Sie träumt davon, dass ich Arzt werde und kranken Menschen helfe.

Wypowiedź 4.

Ich liebe Tiere und möchte ihnen helfen. Mit meinen Schulfreundinnen will ich auf dem Land eine Tierklinik haben. Da sind nicht nur kranke Hunde und Katzen, sondern auch Kühe und Pferde unsere Patienten. Vielleicht ist die Arbeit nicht gut bezahlt, aber das ist für mich nicht am wichtigsten.

Zadanie 2 okazało się najtrudniejszym spośród obu części sprawdzających rozumienie ze słuchu i rozumienie tekstów pisanych. Analiza zadania pokazuje, że uczniowie mieli trudność z identyfikowaniem zdań przekazujących treść zawartą w podanych zdaniach A-E [podkreślenia w tekście zaznaczone na użytek tego komentarza].

Oprócz zadań zamkniętych, sprawdzających rozumienie tekstów czytanych, w tym roku w zestawach egzaminacyjnych na poziomie rozszerzonym pojawiły się zadania otwarte sprawdzające umiejętność stosowania środków językowych oraz tworzenia wypowiedzi pisemnej. Dla dużej grupy uczniów zadania te okazały się bardzo trudne.

Stosowanie środków językowych to umiejętność zdecydowanie najslabiej opanowana przez zdających. Większość uczniów nie potrafiła poprawnie uzupełnić tekstu w zadaniu 6. oraz zdań w zadaniu 7., nawet jeśli do wykonania zadania potrzebna była znajomość najprostszych wyrażen lub struktur gramatycznych, np.:

7.2. Das Wetter ist heute (ładniejsza niż) <u>schöner als</u> gestern.
--

7.3. Die Lampe steht (na stole) <u>auf dem Tisch</u> .
--

7.5. (On czyta) <u>Er liest</u> ein interessantes Buch.

Możemy być pewni, że uczniowie nie mieliby większego problemu ze zrozumieniem żadnego z powyższych zdań, jednak samodzielne, poprawne uzupełnienie ich to umiejętność, którą opanowali tylko najlepsi uczniowie.

Brak znajomości podstawowych struktur leksykalno-gramatycznych wyraźnie wpływa również na jakość wypowiedzi pisemnych gimnazjalistów. Uczniowie mieli napisać tekst o długości 50–100 słów na podany temat. Umożliwił on sprawdzenie, w jakim stopniu uczeń opanował kilka wymagań podstawy programowej w zakresie tworzenia wypowiedzi pisemnej (np. opisywanie ludzi/wydarzeń, relacjonowanie, uzyskiwanie i przekazywanie informacji i wyjaśnień).



Zadanie 8.

W Twojej szkole odbędzie się spotkanie ze sławną osobą. W e-mailu do kolegi/koleżanki z [Rosji / Niemczech / Francji]:

- **napisz, dlaczego zaprosiliście tę osobę do szkoły**
- **wyjaśnij, na czym polega Twój udział w przygotowaniach do tego spotkania**
- **opisz, jak zamierzasz ubrać się w tym dniu.**

Podpisz się jako XYZ.

*Postaraj się **rozwinąć** swoją wypowiedź w każdym z trzech podpunktów, pamiętając, że długość e-maila powinna wynosić od 50 do 100 słów. Oceniana jest umiejętność pełnego przekazania informacji, spójność, bogactwo językowe oraz poprawność językowa.*

Wyniki uzyskane przez uczniów w tej części arkusza wskazują, że uczniowie słabo poradzili sobie z wykonaniem tego zadania. Przyczyną tego jest przede wszystkim brak umiejętności potrzebnych do samodzielnego tworzenia tekstu. Nieco lepsze wyniki uczniowie uzyskali za treść oraz spójność i logikę tekstu, ale jakość języka (poprawność i zakres stosowanych środków językowych) jest tym elementem umiejętności pisania, który wymaga zdecydowanie większej uwagi.

JEZYK FRANCUSKI

W części języka obcego nowożytnego na poziomie rozszerzonym uczniowie lepiej opanowali umiejętności związane ze rozumieniem wypowiedzi (rozumienie ze słuchu, rozumienie tekstów pisanych) niż z tworzeniem wypowiedzi i stosowaniem środków językowych.

Oprócz zadań zamkniętych, sprawdzających rozumienie tekstów czytanych, w tym roku w zestawach egzaminacyjnych na poziomie rozszerzonym pojawiły się zadania otwarte sprawdzające umiejętność stosowania środków językowych oraz tworzenia wypowiedzi pisemnej. Dla dużej grupy uczniów zadania te okazały się bardzo trudne.

Najtrudniejszymi zadaniami okazały się zadania 6 i 7. Uczniowie najslabiej opanowali umiejętność stosowania środków językowych.

Większość uczniów nie potrafiła poprawnie uzupełnić tekstu w zadaniu 6. Zadania te sprawdzają zastosowanie struktur gramatycznych, z którymi uczniowie mieli najwięcej problemów.



Zadanie 6

Przeczytaj tekst. Uzupełnij go, wpisując w każdą lukę (6.1.–6.5.) jeden wyraz z ramki w odpowiedniej formie, tak aby powstał spójny i logiczny tekst. Wymagana jest pełna poprawność gramatyczna i ortograficzna wpisywanych wyrazów.

Uwaga! Jeden wyraz został podany dodatkowo i nie pasuje do żadnej luki.

sucre	maladie	accompagner	dernier	savoir	bon
-------	---------	-------------	---------	--------	-----

CONSEILS DANS LES PUBLICITÉS

« Pour votre santé, mangez au moins cinq fruits et légumes par jour. »

Ce message

6.1. _____ les publicités de bonbons, boissons ou plats cuisinés. Le ministre de la Santé veut diminuer le nombre de 6.2. _____ causées par une mauvaise alimentation.

Aujourd'hui, en France, un enfant sur six est trop gros, contre seulement un sur vingt en 1980. Et les 6.3. _____ habitudes alimentaires ne sont pas respectées parce que les Français mangent trop peu de fruits et de légumes.

Trois autres annonces seront aussi présentées. La première invite à pratiquer une activité physique, la deuxième conseille d'éviter de manger trop gras, trop 6.4. _____ et trop salé et la 6.5. _____ recommande de ne pas manger entre les repas.

W zadaniu 7 uczniowie musieli utworzyć poprawne zdania, dokonując prawidłowych transformacji. Zadanie to wymaga dobrej znajomości gramatyki i struktur leksykalnych.

Zadanie 7. (0–5)

Uzupełnij zdania 7.1.–7.5., wykorzystując podane w nawiasach wyrazy w odpowiedniej formie. Nie należy zmieniać kolejności podanych wyrazów, trzeba natomiast - jeżeli jest to konieczne – dodać inne wyrazy, tak aby otrzymać logiczne i gramatycznie poprawne zdania. Wymagana jest pełna poprawność ortograficzna wpisywanych fragmentów.

Uwaga! W każdą lukę możesz wpisać maksymalnie cztery wyrazy, wliczając w to wyrazy już podane.

7.1. La semaine dernière, la voiture de mon père (*tomber/panne*) _____.

7.2. La météo annonce que demain, il (*y avoir/vent*) _____.

7.3. Ses frères (*jouer/guitare*) _____ depuis 5 ans.

7.4. Qu'est-ce que tu (*chercher/sac*) _____ de Claire ?

7.5. Si vous (*avoir envie/sortir*) _____, je vous emmènerai au cinéma.

Brak znajomości podstawowych struktur leksykalno-gramatycznych wyraźnie wpływa też na jakość wypowiedzi pisemnych gimnazjalistów. Zadaniem uczniów było napisanie tekstu na temat: planowanego spotkania ze sławną osobą. Zadanie to pozwala sprawdzić, w jakim stopniu uczeń



opanował kilka wymagań podstawy programowej w zakresie tworzenia wypowiedzi pisemnej (np. opisywanie ludzi/wydarzeń, relacjonowanie, uzyskiwanie i przekazywanie informacji i wyjaśnień).

Zadanie 8.

W Twojej szkole odbędzie się spotkanie ze sławną osobą. W e-mailu do kolegi/koleżanki z Francji]:

- napisz, dlaczego zaprosiliście tę osobę do szkoły
- wyjaśnij, na czym polega Twój udział w przygotowaniach do tego spotkania
- opisz, jak zamierzasz ubrać się w tym dniu.

Podpisz się jako XYZ.

Postaraj się rozwinąć swoją wypowiedź w każdym z trzech podpunktów, pamiętając, że długość e-maila powinna wynosić od 50 do 100 słów. Oceniana jest umiejętność pełnego przekazania informacji, spójność, bogactwo językowe oraz poprawność językowa.

Wyniki uzyskane przez uczniów w tej części arkusza wskazują, że uczniowie słabo poradzili sobie z wykonaniem tego zadania. Przyczyną tego jest przede wszystkim brak umiejętności potrzebnych do samodzielnego tworzenia tekstu. Nieco lepsze wyniki uczniowie uzyskali za treść oraz spójność i logikę tekstu, ale jakość języka (poprawność i zakres stosowanych środków językowych) jest tym elementem umiejętności pisania, który wymaga zdecydowanie większej uwagi.

JĘZYK ROSYJSKI

Zestaw standardowy zawierał 20 zadań zamkniętych różnego typu (wyboru wielokrotnego, prawdzi-falsz oraz zadań na dobieranie) ujętych w pięć wiązek. Zadania zamknięte sprawdzały rozumienie ze słuchu oraz rozumienie tekstów czytanych. Zestaw zawierał również 10 zadań otwartych z luką, sprawdzających umiejętność stosowania środków językowych oraz jedno zadanie otwarte krótkiej odpowiedzi, w którym uczeń musiał stworzyć krótki e-mail.

Za rozwiązanie zadań z języka rosyjskiego na poziomie rozszerzonym gimnazjaliści uzyskali średnio:

- w województwie pomorskim – 43%
- w województwie kujawsko-pomorskim - 39%
- ogółem w okręgu - 41%

Gimnazjaliści dobrze poradzili sobie z zadaniami sprawdzającymi rozumienie ze słuchu oraz rozumienie tekstów pisanych, szczególnie w zakresie wyszukiwania w tekście określonych informacji. W obszarze rozumienia tekstów pisanych, oprócz zakładanej lepszej znajomości środków językowych, podstawa programowa wymienia dwa wymagania dodatkowe, które powinni opanować uczniowie na poziomie rozszerzonym: określanie głównej myśli poszczególnych części tekstu (umiejętność sprawdzana w zadaniu 3.) oraz rozpoznawanie związków pomiędzy poszczególnymi częściami tekstu (umiejętność sprawdzana w zadaniu 4.).

Zadanie 3.

Przeczytaj tekst. Do każdego akapitu (3.1.–3.3.) dopasuj właściwy nagłówek (A–D).

Wpisz odpowiednią literę obok numeru każdego akapitu.

Uwaga! Jeden nagłówek został podany dodatkowo i nie pasuje do żadnego akapitu.

- A. Протест соседей
- B. Отличный подарок
- C. Неприятный сюрприз
- D. У меня супер-родители!

ВОТ ЭТО ПРАЗДНИК!

3.1. _____

Приближался мой день рождения. Я мечтала, что отмечу праздник с друзьями дома.



Родители у меня строгие, и я боялась, что не согласятся. К моему удивлению, родители не только разрешили пригласить друзей, но и сказали, что пойдут в кино. Даже попросили соседей не обращать внимания на шум.

3.2. _____

И вот пришёл этот день. Неожиданно зазвонил телефон. Моя лучшая подруга сказала, что она не может прийти. Через минуту позвонил Кирилл, потом Антон, Катя... У всех были уважительные причины. Оказалось, что в свой праздник я останусь одна. Родители в кино – даже пожаловаться некому. Мне было обидно до слёз. Я так ждала. И что получилось?

3.3. _____

Вдруг раздался стук в дверь. Я испугалась и осторожно приоткрыла дверь. На пороге увидела большой букет роз, а вокруг – никого! Я взяла цветы, и тут из лифта выехал огромный торт, а за ним выскочили все мои друзья с криком «Поздравляем!!!» Я была счастлива. У меня никогда не было такого дня рождения!

Zadanie 3. było najłatwiejszym zadaniem w arkuszu – łatwość rozwiązania w okręgu 71% Zrozumienie ogólnego sensu poszczególnych części tekstu jest umiejętnością, która została bardzo dobrze opanowana przez gimnazjalistów. To bardzo dobry sygnał, ponieważ umiejętność stworzenia w pamięci obrazu tekstu usprawnia proces czytania i ułatwia zrozumienie dłuższych tekstów.

Najtrudniejszym zadaniem sprawdzającym rozumienie tekstów pisanych okazało się zadanie 4.

Zadanie 4.

Przeczytaj tekst, z którego usunięto cztery zdania. Wpisz w luki 4.1.–4.4. litery, którymi oznaczono brakujące zdania (A–E), tak aby otrzymać logiczny i spójny tekst. Uwaga! Jedno zdanie zostało podane dodatkowo i nie pasuje do żadnej luki.

ЗНАКОМЬТЕСЬ – СМАЙЛИК

Вы знаете, что такое смайлик? Наверняка! Каждый, кто общается по электронной почте, не может представить свою жизнь без этого простого и гениального изобретения. Это жёлтый кружок с глазами и ртом. Он похож на лицо человека.

4.1. _____ Это зависит от того, какая новость в e-майле.

Как появился первый смайлик? Всё случилось в 1963-ем году. Одна американская фирма решила провести рекламный проект и обратилась к Харви Бэллу. 4.2. _____

Он должен был придумать яркий логотип, эмблему для этого проекта. И тогда на бумаге появился жёлтый кружок, на котором Бэлл нарисовал глаза и весёлую улыбку. 4.3. _____ Согласитесь, что быстро и недорого.

Вот так родился смайлик, который очень быстро стал популярным. Этот символ появился на всех поверхностях, куда только можно было его нанести. 4.4. _____

Их выпустила американская почтовая служба. Как видно, смайлик пришёлся американцам по вкусу. А теперь во всём мире особенно популярны электронные смайлики. И достаточно только кликнуть, чтобы смайлик улыбнулся «собеседнику».

A. Мордочка глядела с футболок, рюкзаков, плакатов и даже с почтовых марок.

B. Смайлик улыбается или грустит, злится или удивляется.

C. Ниже находятся компьютерные знаки и цифры.

D. Это был никому не известный художник.

E. Сделал он это за 10 минут и 45 долларов.



Zadanie to okazało się prawdziwym wyzwaniem dla uczniów – w okręgu OKE Gdańsk tylko 36% uczniów udzieliło na nie poprawnej odpowiedzi.

Oprócz zadań zamkniętych, sprawdzających rozumienie tekstów czytanych, w tym roku w zestawach egzaminacyjnych na poziomie rozszerzonym pojawiły się zadania otwarte sprawdzające umiejętność stosowania środków językowych oraz tworzenia wypowiedzi pisemnej. Dla dużej grupy uczniów zadania te okazały się bardzo trudne.

Stosowanie środków językowych to umiejętność zdecydowanie najsłabiej opanowana przez zdających. Większość uczniów nie potrafiła poprawnie uzupełnić tekstu w zadaniu 6. oraz przetłumaczyć na język rosyjski słów i wyrażeń w zadaniu 7., nawet jeśli do wykonania zadania potrzebna była znajomość podstawowej leksyki oraz struktur gramatycznych, np.

(Mam) _____ пятнадцать лет.
(W zimie) _____ хочу поехать в горы.
Сегодня (холодней) _____, чем вчера.

Tylko najlepsi uczniowie opanowali umiejętność samodzielnego poprawnego tłumaczenia słów lub wyrażeń na język obcy.

Brak znajomości podstawowych struktur leksykalno-gramatycznych wyraźnie wpływa również na jakość wypowiedzi pisemnych gimnazjalistów. W języku rosyjskim uczniowie mieli napisać tekst o długości 50–100 słów na podany temat

W Twojej szkole odbędzie się spotkanie ze sławną osobą. W e-mailu do kolegi/koleżanki z Rosji:

- napisz, dlaczego zaprosiliście tę osobę do szkoły
- wyjaśnij, na czym polega Twój udział w przygotowaniach do tego spotkania
- opisz, jak zamierzasz ubrać się w tym dniu.

Temat umożliwił sprawdzenie, w jakim stopniu uczeń opanował kilka wymagań podstawy programowej w zakresie tworzenia wypowiedzi pisemnej (np. opisywanie ludzi/wydarzeń, relacjonowanie, uzyskiwanie i przekazywanie informacji i wyjaśnień).

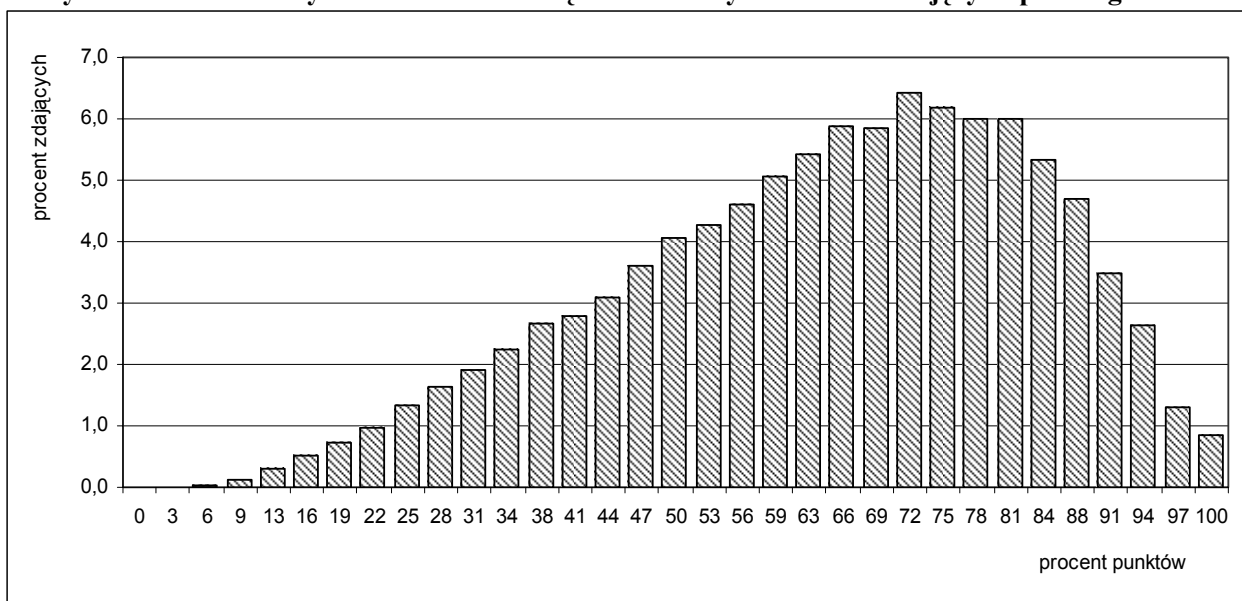
Wyniki uzyskane przez uczniów w tej części arkusza wskazują, że uczniowie słabo poradzili sobie z wykonaniem tego zadania. Przyczyną tego jest przede wszystkim brak umiejętności językowych potrzebnych do samodzielnego tworzenia spójnego i logicznego tekstu zrozumiałego dla odbiorcy. Nieco lepsze wyniki uczniowie uzyskali za spójność i logikę tekstu, ale poprawność i zakres stosowanych środków językowych zdecydowanie wymaga poprawy.

Gdańsk, 22 czerwca 2012 r.

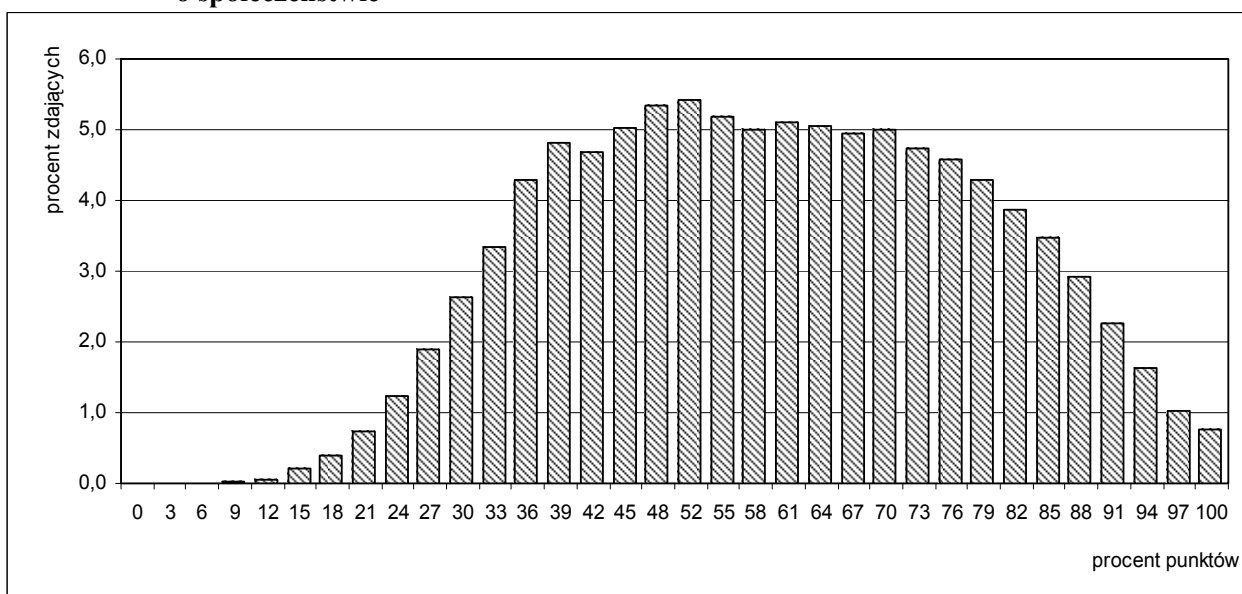
Rozkłady wyników i parametry statystyczne rozkładu wyników egzaminu gimnazjalnego 2012 roku województwo kujawsko-pomorskie

Na wykresach A-J zostały przedstawione rozkłady wyników uczniów bez dysfunkcji oraz uczniów ze specyficznymi trudnościami w uczeniu się.

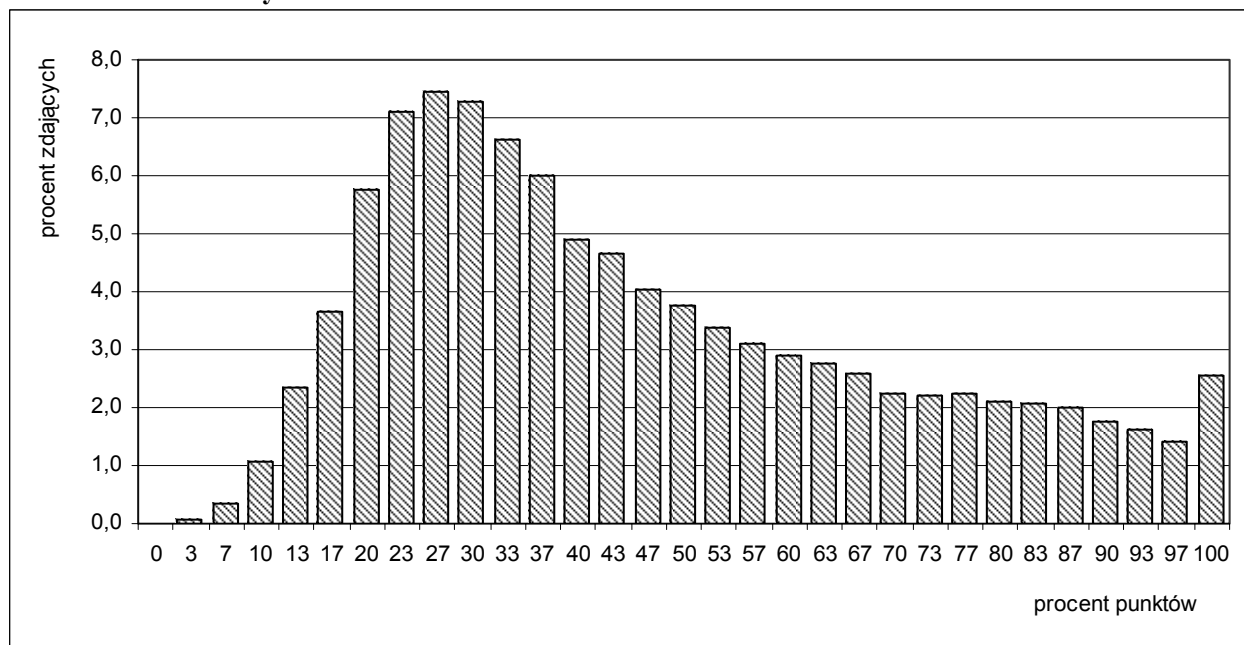
Wykres A. Rozkład wyników uczniów – część humanistyczna z zakresu języka polskiego



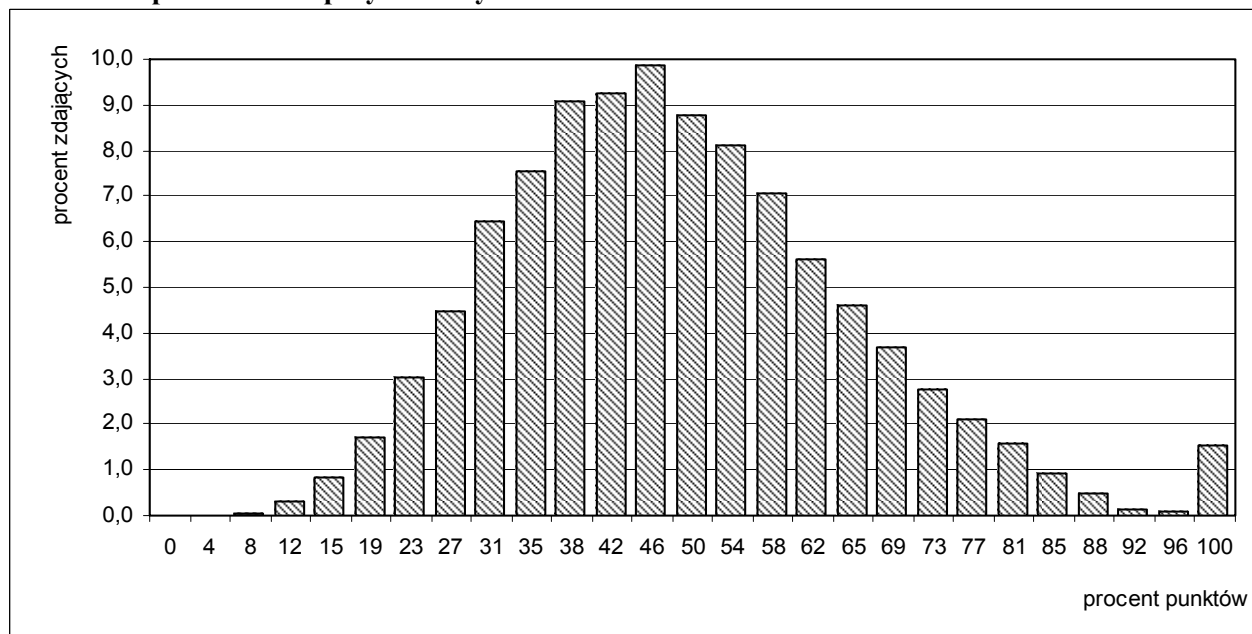
Wykres B. Rozkład wyników uczniów – część humanistyczna z zakresu historii i wiedzy o społeczeństwie



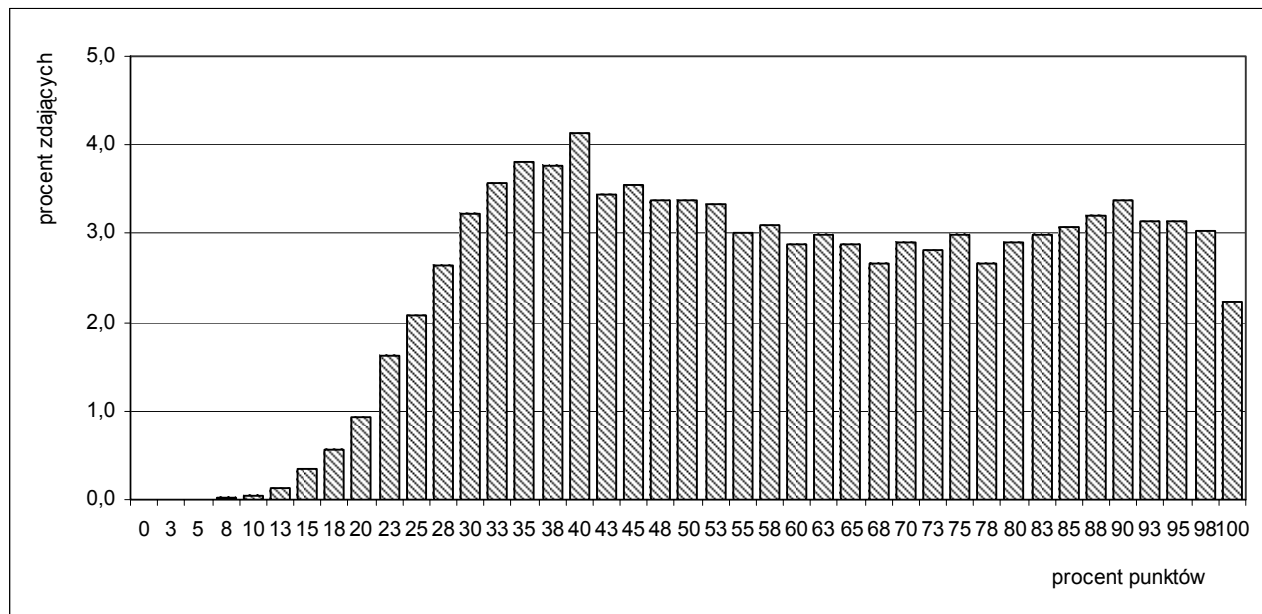
Wykres C. Rozkład wyników uczniów – część matematyczno-przyrodnicza z zakresu matematyki



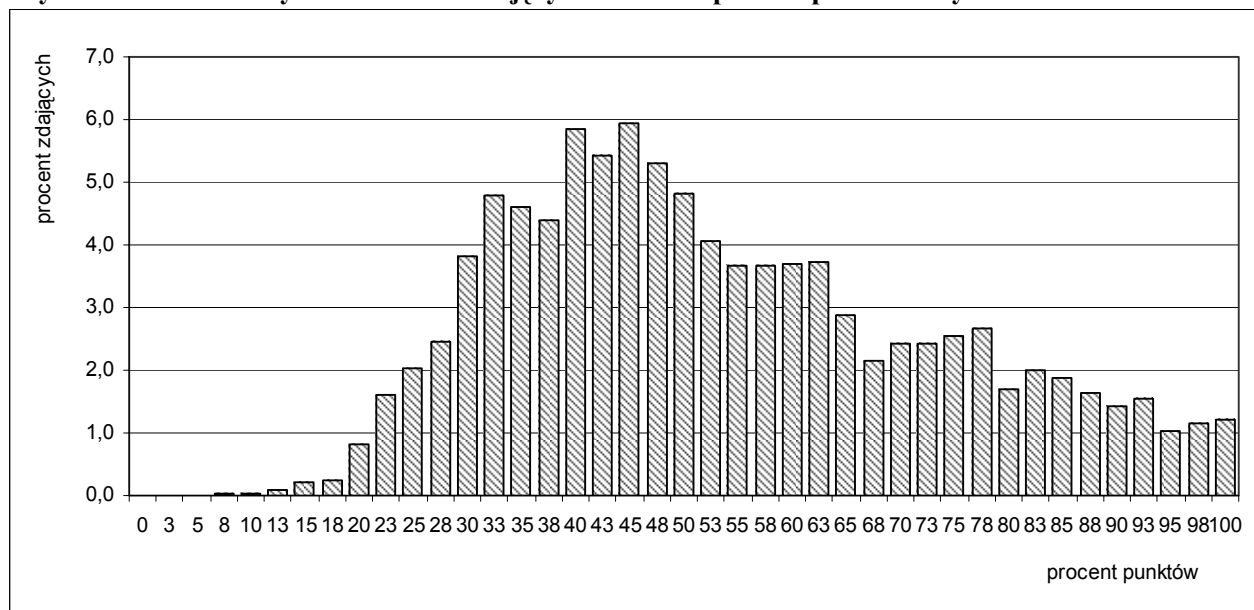
Wykres D. Rozkład wyników uczniów – część matematyczno-przyrodnicza z zakresu przedmiotów przyrodniczych



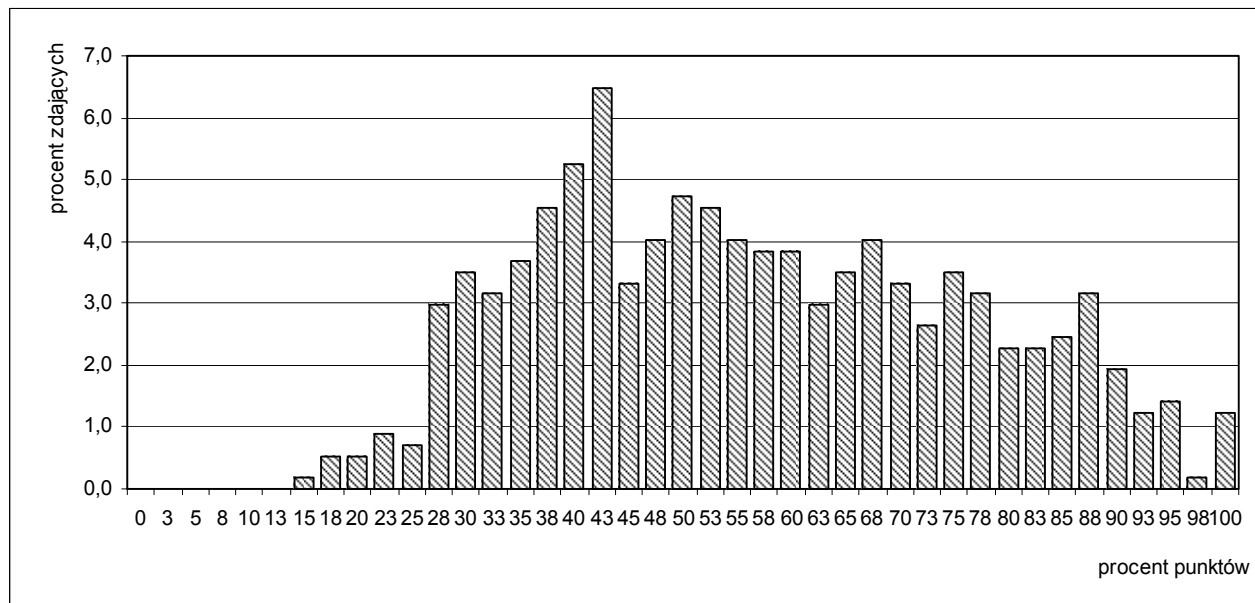
Wykres E. Rozkład wyników uczniów – język angielski poziom podstawowy



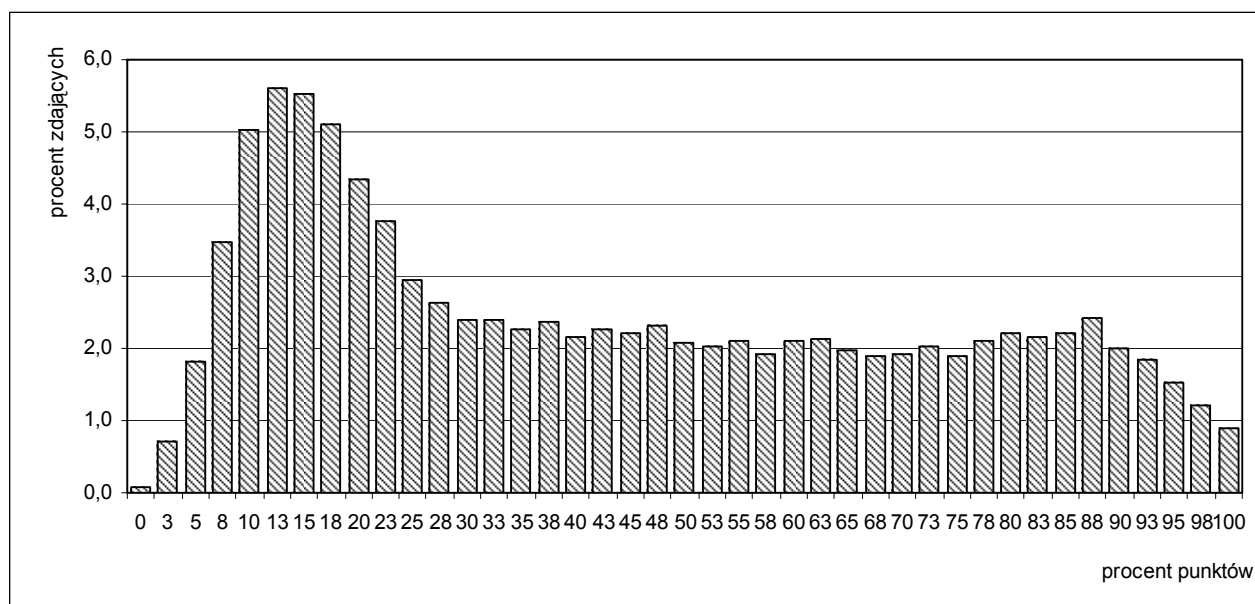
Wykres F. Rozkład wyników uczniów – język niemiecki poziom podstawowy



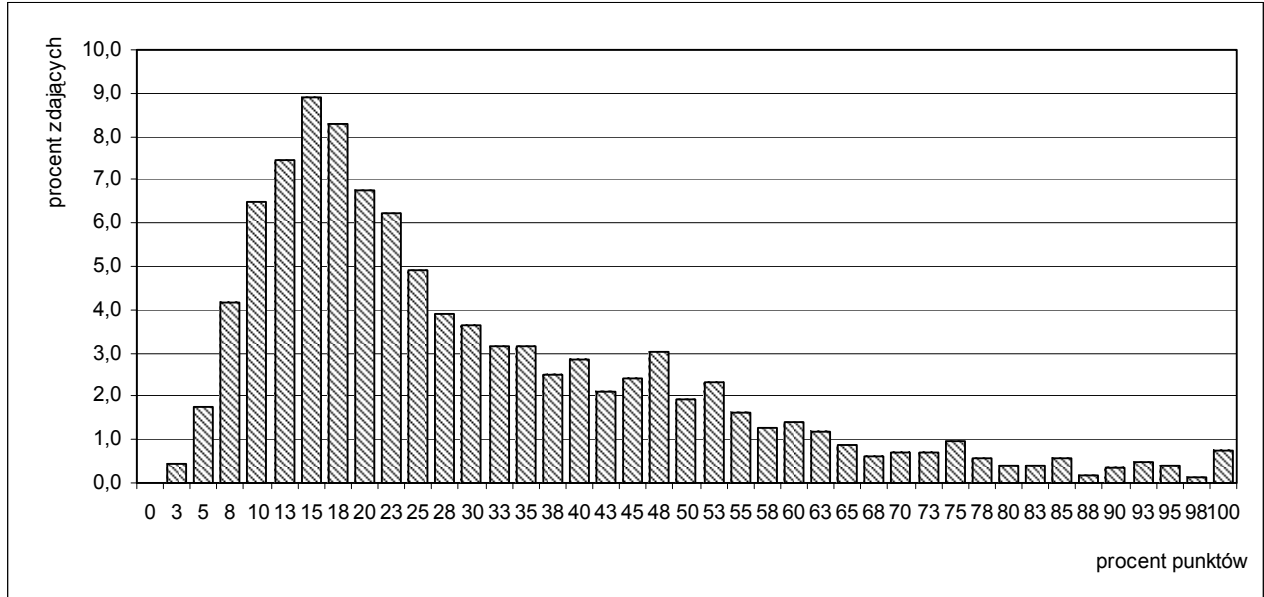
Wykres G. Rozkład wyników uczniów – język rosyjski poziom podstawowy



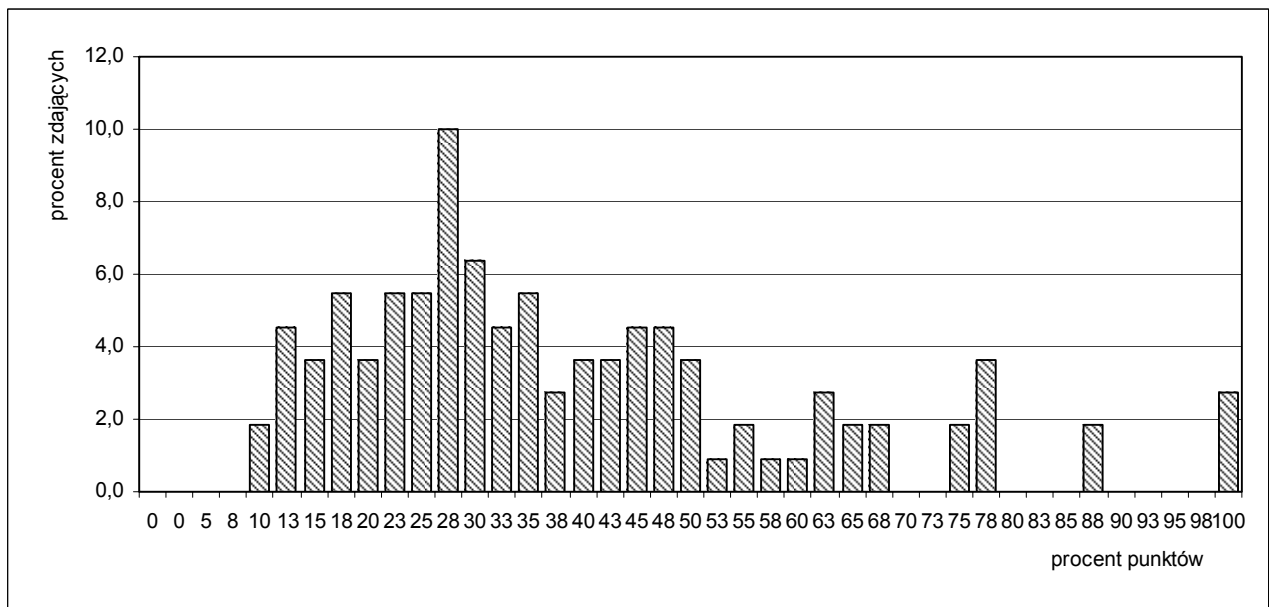
Wykres H. Rozkład wyników uczniów – język angielski poziom rozszerzony



Wykres I. Rozkład wyników uczniów – język niemiecki poziom rozszerzony



Wykres J. Rozkład wyników uczniów – język rosyjski poziom rozszerzony



**Parametry statystyczne rozkładu wyników egzaminu gimnazjalnego w województwie kujawsko-pomorskim**

	Liczba uczniów	Średnia (%)	Minimum (%)	Maksimum (%)	Mediana (%)	Dominanta (%)	Odchylenie standardowe
Część humanistyczna z zakresu języka polskiego	22 060	64	3	100	66	72	19,4
Część humanistyczna z zakresu historii i wiedzy o społeczeństwie	22 064	59	6	100	58	52	19,0
Część matematyczno-przyrodnicza z zakresu matematyki	22 057	46	0	100	40	27	23,8
Część matematyczno-przyrodnicza z zakresu przedmiotów przyrodniczych	22 058	49	4	100	46	46	16,7
Język angielski – poziom podstawowy	18 193	60	5	100	58	40	23,1
Język niemiecki – poziom podstawowy	3 242	54	8	100	50	45	19,8
Język rosyjski – poziom podstawowy	571	57	15	100	55	43	19,6
Język francuski – poziom podstawowy	36	54	18	100	48	100	26,1
Język hiszpański – poziom podstawowy	15	46	18	95	38	38	26,2
Język angielski – poziom rozszerzony	16 290	44	0	100	38	13	28,3
Język niemiecki – poziom rozszerzony	2 090	30	3	100	23	15	20,7
Język rosyjski – poziom rozszerzony	110	39	10	100	33	28	21,1
Język francuski – poziom rozszerzony	15	53	15	100	37	35	36,7

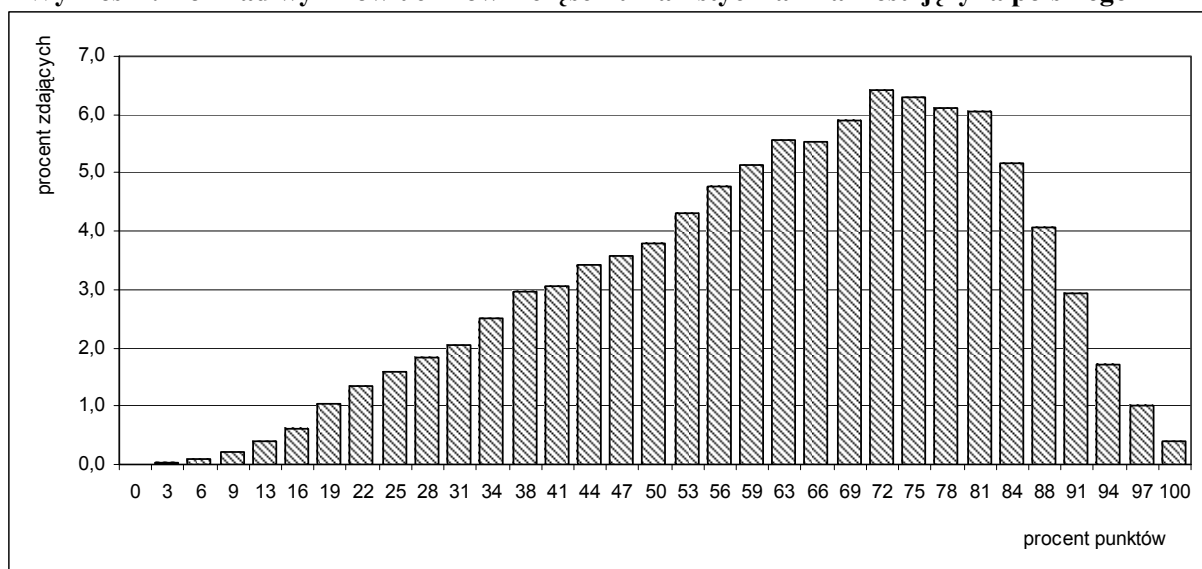
Uwaga!

Średnich wyników egzaminu gimnazjalnego w 2012 r. **nie wolno** bezpośrednio porównywać ze średnimi wynikami egzaminu gimnazjalnego z lat poprzednich.

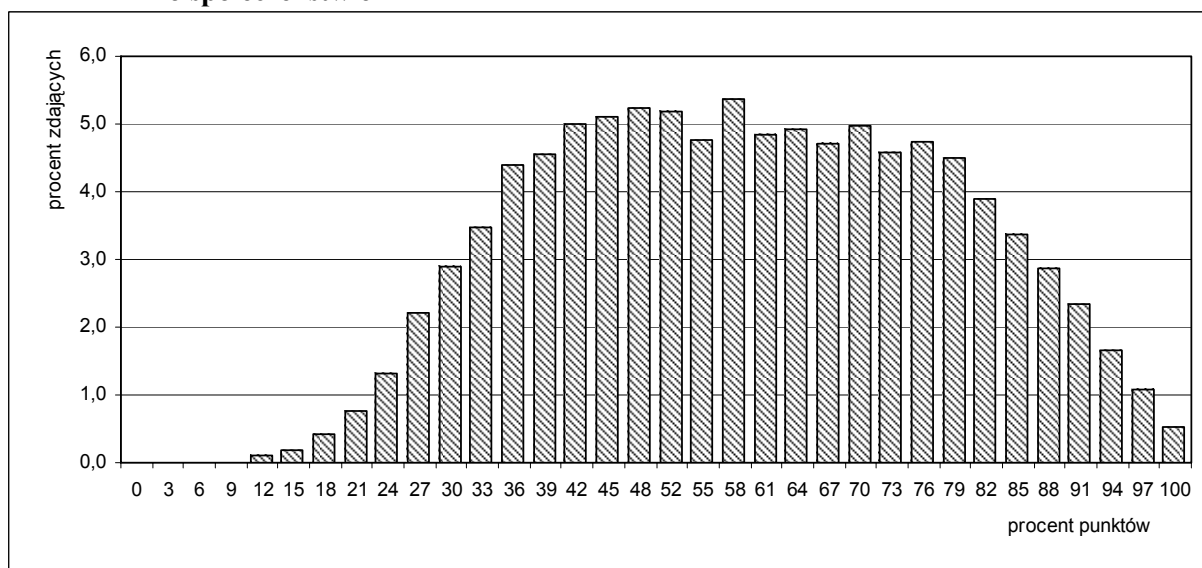
Rozkłady wyników gimnazjalnego parametry statystyczne rozkładu wyników egzaminu gimnazjalnego 2012 województwo pomorskie

Na wykresach A-I zostały przedstawione rozkłady wyników uczniów bez dysfunkcji oraz uczniów ze specyficznymi trudnościami w uczeniu się.

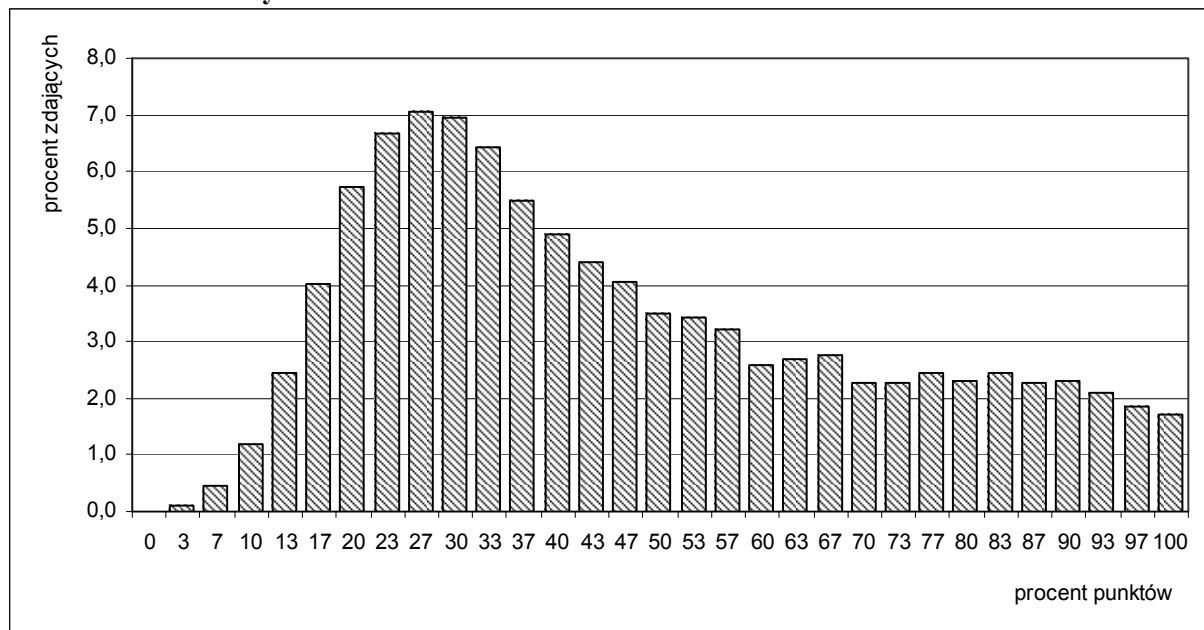
Wykres A. Rozkład wyników uczniów – część humanistyczna z zakresu języka polskiego



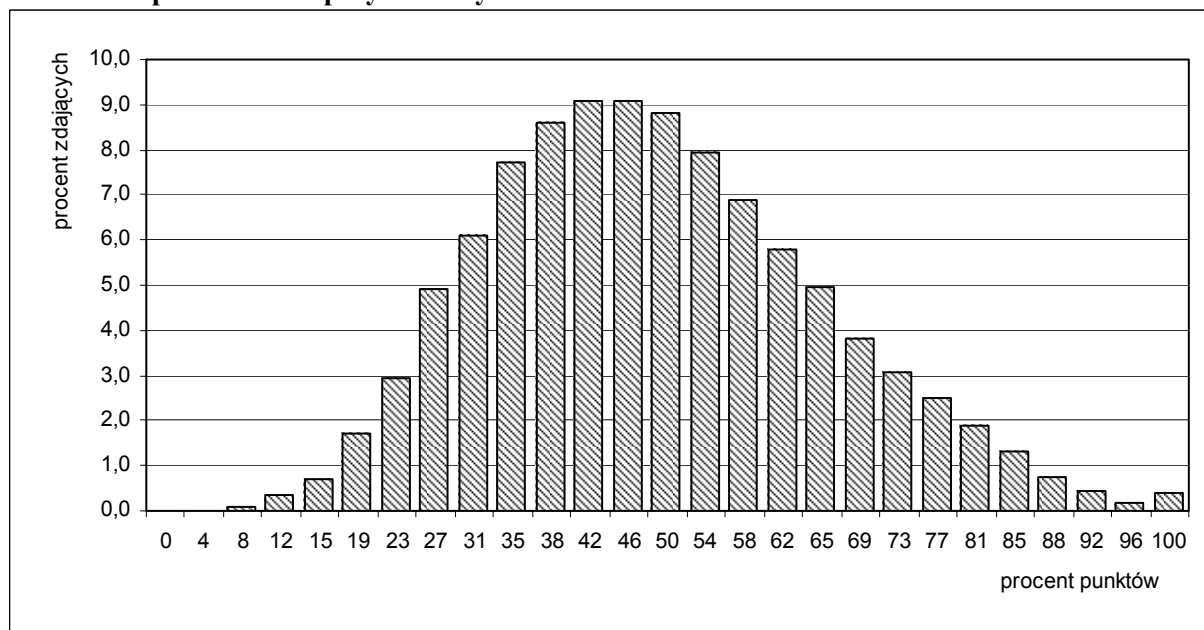
Wykres B. Rozkład wyników uczniów – część humanistyczna z zakresu historii i wiedzy o społeczeństwie



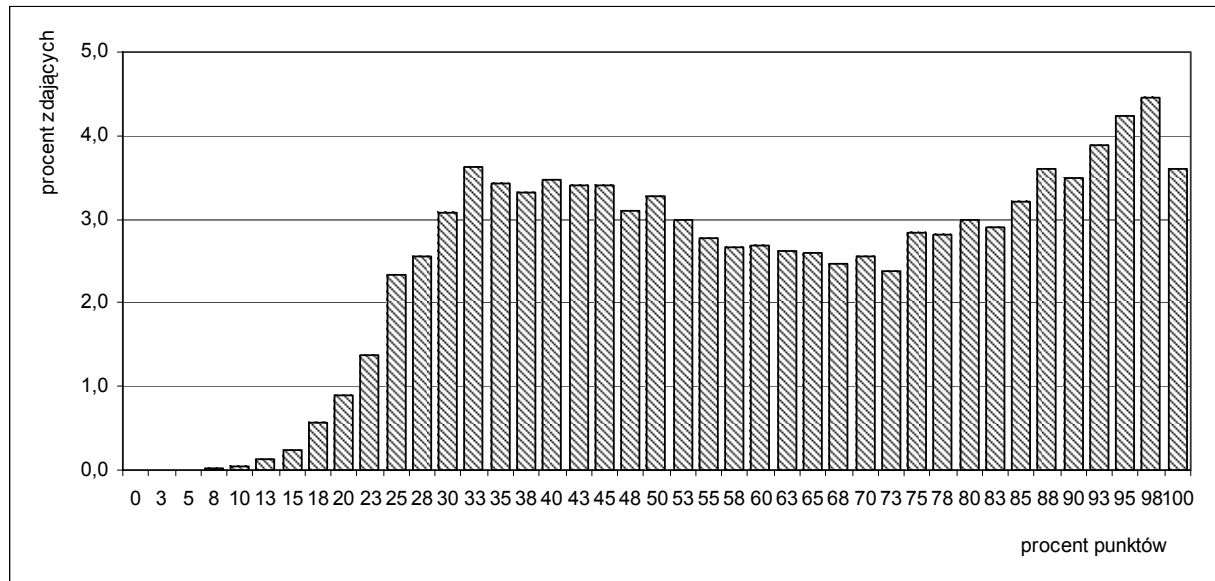
Wykres C. Rozkład wyników uczniów – część matematyczno-przyrodnicza z zakresu matematyki



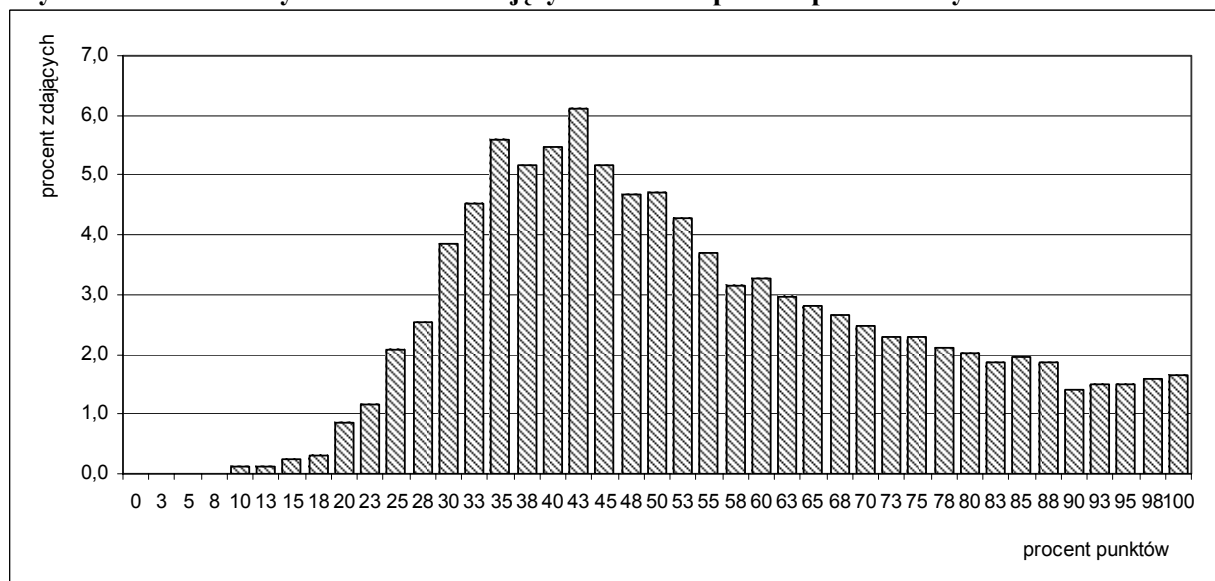
Wykres D. Rozkład wyników uczniów – część matematyczno-przyrodnicza z zakresu przedmiotów przyrodniczych.



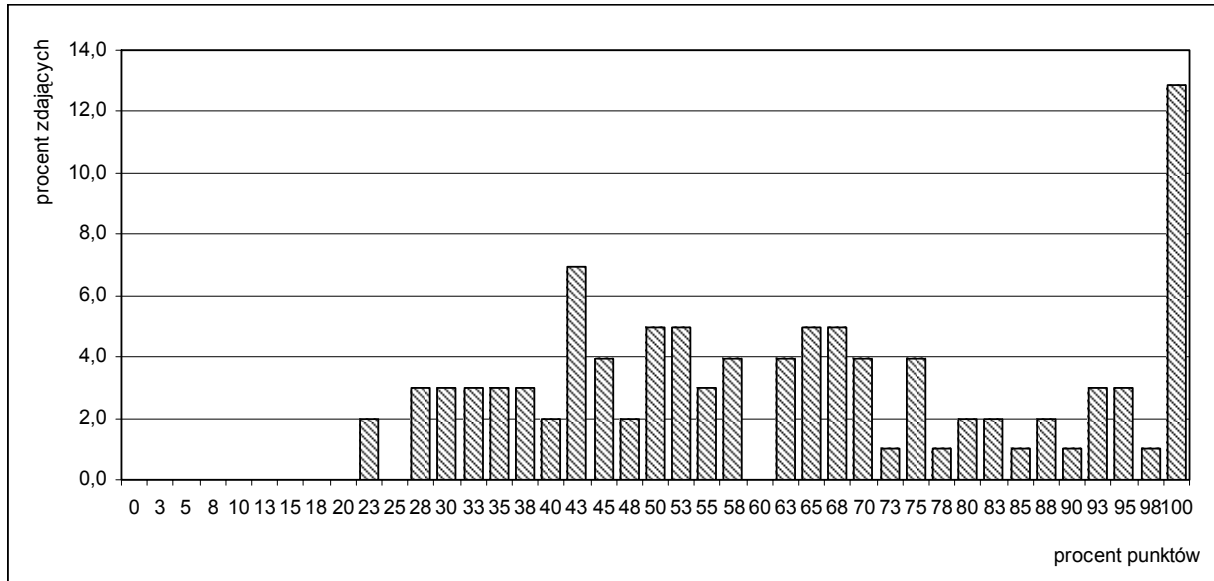
Wykres E. Rozkład wyników uczniów – język angielski poziom podstawowy



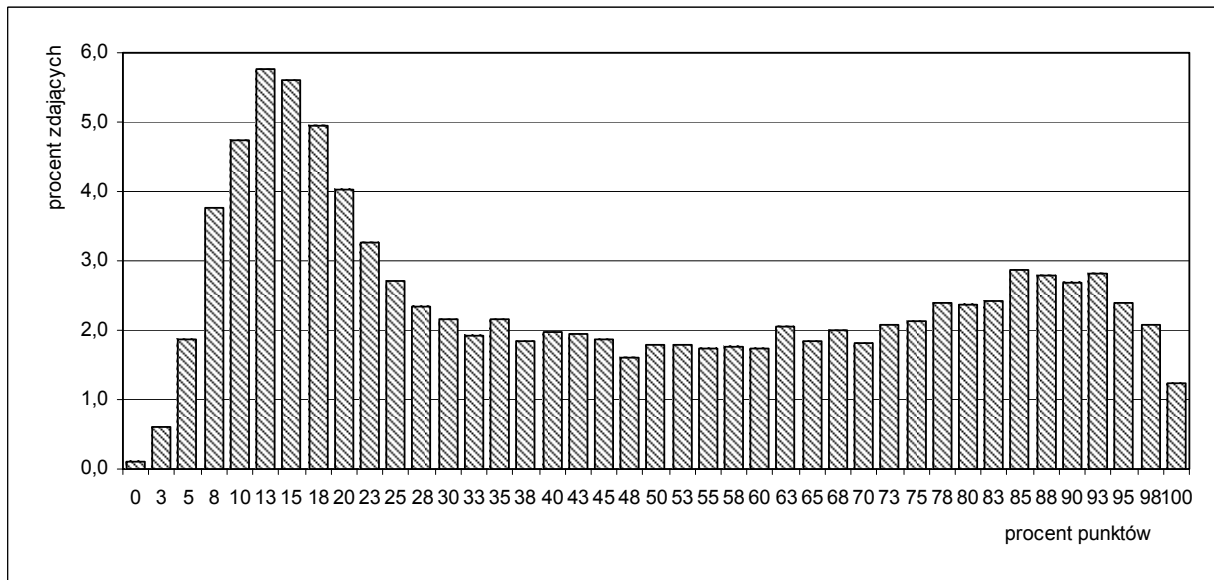
Wykres F. Rozkład wyników uczniów – język niemiecki poziom podstawowy



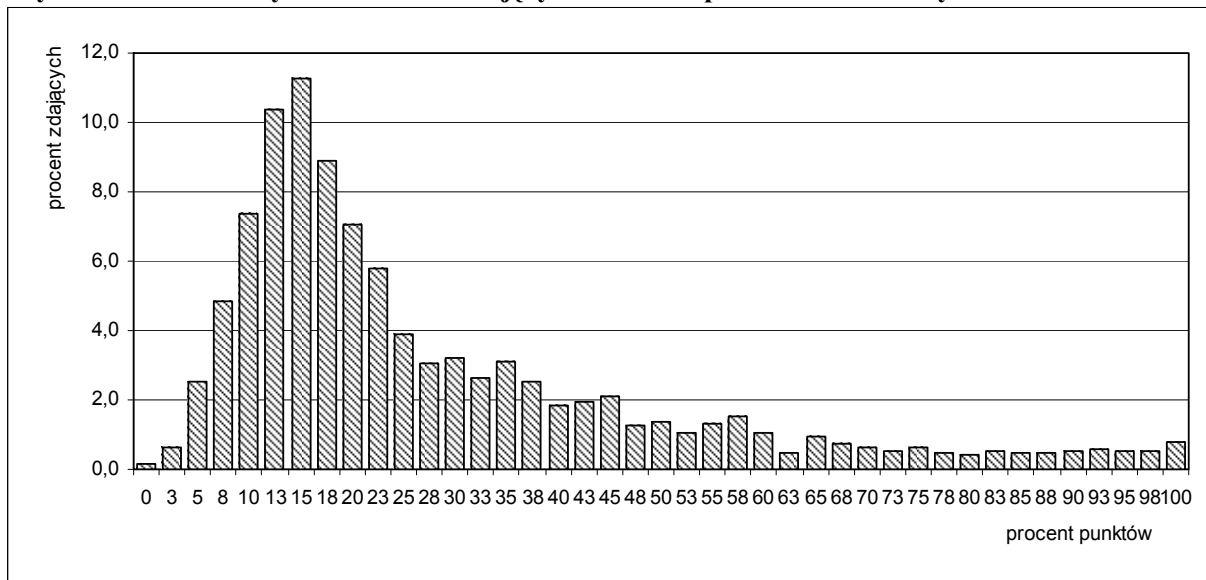
Wykres G. Rozkład wyników uczniów – język rosyjski poziom podstawowy



Wykres H. Rozkład wyników uczniów – język angielski poziom rozszerzony



Wykres I. Rozkład wyników uczniów – język niemiecki poziom rozszerzony.



**Parametry statystyczne rozkładu wyników egzaminu gimnazjalnego
województwo pomorskie**

	Liczba uczniów	Średnia (%)	Minimum (%)	Maksimum (%)	Mediana (%)	Dominanta (%)	Odchylenie standardowe
Część humanistyczna z zakresu języka polskiego	23 569	62	3	100	66	72	19,7
Część humanistyczna z zakresu historii i wiedzy o społeczeństwie	23 570	59	6	100	58	58	19,2
Część matematyczno-przyrodnicza z zakresu matematyki	23 556	47	0	100	40	27	24,3
Część matematyczno-przyrodnicza z zakresu przedmiotów przyrodniczych	23 559	49	4	100	46	42	16,6
Język angielski – poziom podstawowy	19 623	62	3	100	63	98	24,1
Język niemiecki – poziom podstawowy	3 727	54	10	100	50	43	20,5
Język rosyjski – poziom podstawowy	101	63	23	100	63	100	23,4
Język francuski – poziom podstawowy	53	68	20	100	75	90	23,9
Język hiszpański – poziom podstawowy	34	65	20	100	64	63	24,1
Język włoski – poziom podstawowy	7	34	25	53	30	30	10,3
Język angielski – poziom rozszerzony	17 232	46	0	100	43	13	30,2
Język niemiecki – poziom rozszerzony	2 636	28	0	100	20	15	21,5
Język rosyjski – poziom rozszerzony	3	43	13	95	20	13	45,6
Język francuski – poziom rozszerzony	11	77	40	95	80	80	16,1
Język hiszpański – poziom rozszerzony	9	69	55	85	65	55	12,3

Uwaga!

Średnich wyników egzaminu gimnazjalnego w 2012 r. **nie wolno** bezpośrednio porównywać ze średnimi wynikami egzaminu gimnazjalnego z lat poprzednich.

**Wyniki egzaminu gimnazjalnego 2012 w zależności od lokalizacji szkoły
województwo kujawsko-pomorskie**

	Liczba uczniów	Średnia (%)	Odchylenie standardowe
Część humanistyczna z zakresu języka polskiego			
Wieś	7 631	62	18,3
Miasto do 20 tys. mieszkańców	5 456	63	19,3
Miasto od 20 tys. do 100 tys. mieszkańców	2 813	65	21,1
Miasto powyżej 100 tys. mieszkańców	6 152	67	20,2
Część humanistyczna z zakresu historii i wiedzy o społeczeństwie			
Wieś	7 631	57	18,2
Miasto do 20 tys. mieszkańców	5 456	58	18,8
Miasto od 20 tys. do 100 tys. mieszkańców	2 813	60	19,5
Miasto powyżej 100 tys. mieszkańców	6 152	62	19,9
Część matematyczno-przyrodnicza z zakresu matematyki			
Wieś	7 631	44	22,2
Miasto do 20 tys. mieszkańców	5 456	44	23,0
Miasto od 20 tys. do 100 tys. mieszkańców	2 813	47	25,0
Miasto powyżej 100 tys. mieszkańców	6 152	50	25,4
Część matematyczno-przyrodnicza z zakresu przedmiotów przyrodniczych			
Wieś	7 631	47	15,9
Miasto do 20 tys. mieszkańców	5 456	48	16,2
Miasto od 20 tys. do 100 tys. mieszkańców	2 813	49	17,6
Miasto powyżej 100 tys. mieszkańców	6 152	51	17,8
Język angielski – poziom podstawowy			
Wieś	6 132	55	21,4
Miasto do 20 tys. mieszkańców	4 254	59	22,7
Miasto od 20 tys. do 100 tys. mieszkańców	2 295	63	23,7
Miasto powyżej 100 tys. mieszkańców	5 515	66	23,8
Język niemiecki – poziom podstawowy			
Wieś	1 214	52	18,7
Miasto do 20 tys. mieszkańców	979	55	19,2
Miasto od 20 tys. do 100 tys. mieszkańców	452	56	21,0
Miasto powyżej 100 tys. mieszkańców	592	52	21,6
Język rosyjski – poziom podstawowy			
Wieś	285	59	19,6
Miasto do 20 tys. mieszkańców	214	56	19,2
Miasto od 20 tys. do 100 tys. mieszkańców	58	43	14,7
Miasto powyżej 100 tys. mieszkańców	11	63	27,9
Język francuski – poziom podstawowy			



Miasto do 20 tys. mieszkańców	9	39	28,9
Miasto od 20 tys. do 100 tys. mieszkańców	8	56	18,0
Miasto powyżej 100 tys. mieszkańców	19	61	25,9
Język hiszpański – poziom podstawowy			
Miasto powyżej 100 tys. mieszkańców	15	46	26,2
Język angielski – poziom rozszerzony			
Wieś	5 279	36	25,0
Miasto do 20 tys. mieszkańców	3 824	42	27,4
Miasto od 20 tys. do 100 tys. mieszkańców	2 064	47	29,1
Miasto powyżej 100 tys. mieszkańców	5 132	50	29,9
Język niemiecki – poziom rozszerzony			
Wieś	751	29	18,1
Miasto do 20 tys. mieszkańców	779	29	19,7
Miasto od 20 tys. do 100 tys. mieszkańców	312	32	22,41
Miasto powyżej 100 tys. mieszkańców	248	37	26,96
Język rosyjski – poziom rozszerzony			
Wieś	83	38	19,26
Miasto do 20 tys. mieszkańców	20	41	27,08
Miasto od 20 tys. do 100 tys. mieszkańców	3	32	16,65
Miasto powyżej 100 tys. mieszkańców	4	58	24,41
Język francuski – poziom rozszerzony			
Miasto do 20 tys. mieszkańców	2	76	33,59
Miasto od 20 tys. do 100 tys. mieszkańców	7	24	7,62
Miasto powyżej 100 tys. mieszkańców	6	80	33,85

**Wyniki egzaminu gimnazjalnego 2012 w zależności od lokalizacji szkoły
województwo pomorskie**

	Liczba uczniów	Średnia (%)	Odchylenie standardowe
Część humanistyczna z zakresu języka polskiego			
Wieś	8 016	59	19,0
Miasto do 20 tys. mieszkańców	3 958	61	20,0
Miasto od 20 tys. do 100 tys. mieszkańców	5 358	64	20,0
Miasto powyżej 100 tys. mieszkańców	6 176	66	19,4
Część humanistyczna z zakresu historii i wiedzy o społeczeństwie			
Wieś	8 016	56	18,2
Miasto do 20 tys. mieszkańców	3 958	57	18,9
Miasto od 20 tys. do 100 tys. mieszkańców	5 358	60	19,1
Miasto powyżej 100 tys. mieszkańców	6 176	64	19,7
Część matematyczno-przyrodnicza z zakresu matematyki			
Wieś	8 016	43	22,1
Miasto do 20 tys. mieszkańców	3 958	44	23,4
Miasto od 20 tys. do 100 tys. mieszkańców	5 358	48	24,4
Miasto powyżej 100 tys. mieszkańców	6 176	53	26,1
Część matematyczno-przyrodnicza z zakresu przedmiotów przyrodniczych			
Wieś	8 016	46	15,5
Miasto do 20 tys. mieszkańców	3 958	47	15,7
Miasto od 20 tys. do 100 tys. mieszkańców	5 358	50	16,9
Miasto powyżej 100 tys. mieszkańców	6 176	53	17,6
Język angielski – poziom podstawowy			
Wieś	6 160	54	21,8
Miasto do 20 tys. mieszkańców	3 183	59	23,2
Miasto od 20 tys. do 100 tys. mieszkańców	4 578	65	23,5
Miasto powyżej 100 tys. mieszkańców	5 688	71	24,2
Język niemiecki – poziom podstawowy			
Wieś	1 824	54	19,4
Miasto do 20 tys. mieszkańców	747	53	20,8
Miasto od 20 tys. do 100 tys. mieszkańców	755	53	21,6
Miasto powyżej 100 tys. mieszkańców	379	58	22,4
Język rosyjski – poziom podstawowy			
Wieś	32	56	17,3
Miasto do 20 tys. mieszkańców	28	45	13,8
Miasto od 20 tys. do 100 tys. mieszkańców	22	70	17,2
Miasto powyżej 100 tys. mieszkańców	18	97	8,4



Język francuski – poziom podstawowy			
Miasto od 20 tys. do 100 tys. mieszkańców	2	51	15,9
Miasto powyżej 100 tys. mieszkańców	51	68	24,1
	Liczba uczniów	Średnia	Odchylenie standardowe
Język hiszpański – poziom podstawowy			
Miasto powyżej 100 tys. mieszkańców	33	65	23,9
Język włoski – poziom podstawowy			
Miasto powyżej 100 tys. mieszkańców	7	34	10,3
Język angielski – poziom rozszerzony			
Wieś	4 982	35	25,3
Miasto do 20 tys. mieszkańców	2 635	42	28,9
Miasto od 20 tys. do 100 tys. mieszkańców	4 040	50	29,6
Miasto powyżej 100 tys. mieszkańców	5 571	56	31,4
Język niemiecki – poziom rozszerzony			
Wieś	1 363	27	19,1
Miasto do 20 tys. mieszkańców	578	27	20,5
Miasto od 20 tys. do 100 tys. mieszkańców	566	29	24,3
Miasto powyżej 100 tys. mieszkańców	128	43	30,5
Język rosyjski – poziom rozszerzony			
Wieś	2	16	5,3
Język francuski – poziom rozszerzony			
Miasto powyżej 100 tys. mieszkańców	11	77	16,1
Język hiszpański – poziom rozszerzony			
Miasto powyżej 100 tys. mieszkańców	9	69	12,3